

## LA POLILLA DEL TOMATE: *Tuta absoluta* GRAVE PLAGA DETECTADA EN ESPAÑA

### Importancia y cultivos afectados

Se trata de un pequeño lepidóptero de la familia *Gelechiidae*, que provoca una reducción drástica en la producción y calidad de los frutos en tomate (pérdidas de hasta el 50-100% en ataques severos). Sobre la patata es una importante plaga defoliadora, aunque no afecta al tubérculo. También puede atacar a la berenjena y a otras solanáceas silvestres.

### Distribución

Esta plaga es considerada una de las más importantes en el continente sudamericano y no se tenía constancia de su presencia en Europa hasta que recientemente ha sido detectada en España, concretamente en Valencia.

### Biología

Presenta de 10 a 12 generaciones al año.

Los **adultos** (FOTO 1) miden en torno a 10 mm y presentan hábitos nocturnos. La hembra puede llegar a depositar hasta 260 huevos en la parte aérea de las plantas, frecuentemente en el envés de las hojas y de forma aislada (FOTO 2).

Las **orugas** pasan por cuatro estadios larvarios desde 0,7 mm al nacer hasta 7 mm en el último estadio. Suelen ser de color crema con la cabeza oscura, pasando a color verdoso y ligeramente rosado a partir del segundo estado larvario (FOTOS 3, 4, 5 y 6).

La **pupa** o crisálida (FOTOS 7 y 8) se localiza en el suelo, o en las hojas y frutos de la planta.

Invernan en forma de huevo, pupa o adulto. No está presente en regiones de elevada altitud (por encima de los 1000 m) y las bajas temperaturas parecen ser un factor limitante para su supervivencia.

### Daños

La plaga puede afectar a las plantas de tomate en cualquier estado de su desarrollo, desde semillero hasta plantas adultas, y a cualquier parte de la planta excepto las raíces.

En **hojas y tallos**, la oruga origina por debajo de la epidermis, minas o galerías irregulares que posteriormente se necrosan (FOTOS 9, 10, 11). Al seccionar los **brotos** longitudinalmente se observan galerías descendentes (FOTO 12).

En los **frutos del tomate**, tanto verdes y maduros, produce perforaciones y galerías o minas en su interior (FOTOS 13, 14, 15 y 16).

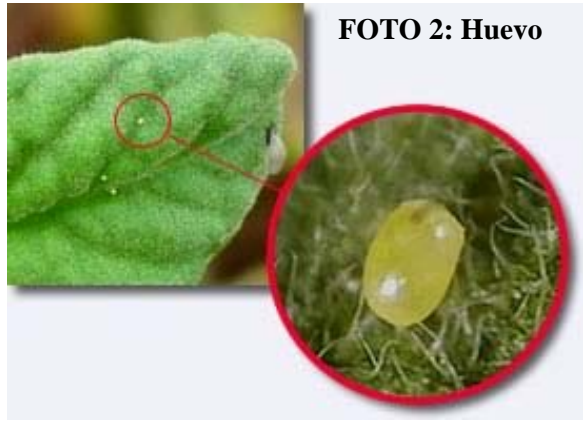
***Se ruega contacten con la Sección de Sanidad Vegetal (teléfono 985105618) ante la mínima sospecha de la presencia de esta plaga.***

### Estados de desarrollo de *Tuta absoluta*

*Fotos obtenidas a través de diferentes páginas Web y boletines informativos de diferentes Comunidades Autónomas.*



**FOTO 1: Adulto**



**FOTO 2: Huevo**



**FOTO 3: Primer estado larvario**



**FOTO 4: Segundo estado larvario**



**FOTO 5: Tercer estado larvario**



**FOTO 6: Oruga**



**FOTO 7: Pupa inmadura**



**FOTO 8: Pupa madura**

**FOTO 9: Daño en hoja**



**FOTO 10: Oruga y mina**



**FOTO 11: Excrementos en el tallo**



**FOTO 12: Brote seccionado**



**FOTO 13: Daño en frutos maduros**



**FOTO 14: Daño en fruto verde**



**FOTO 15: Daño en fruto**



**FOTO 16: Daño en fruto verde**