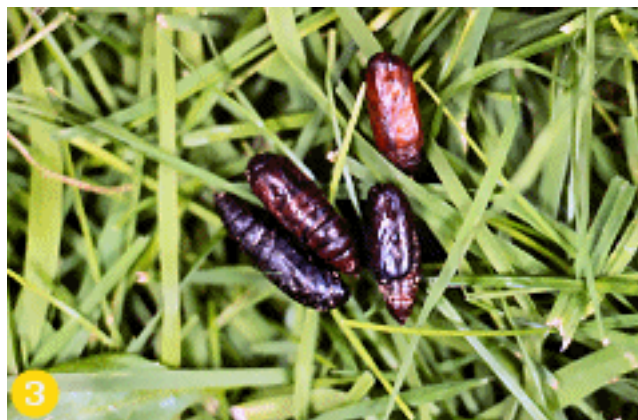


# Oruga defoliadora de gramíneas

*Mythimna unipuncta* (Haw.)



- 1 Adulto de *M.unipuncta*.
- 2 Oruga de último estadio.
- 3 Crisálida de *M.unipuncta*.
- 4 Daños producidos por orugas de *M.unipuncta* en pradera.
- 5 Daños producidos por orugas de *M.unipuncta* en pradera.

Lepidóptero perteneciente a la familia *Noctuidae*, muy polífago, que ataca numerosos cultivos, tanto forrajeros como hortícolas, siendo las praderas y pastizales, junto con el maíz, los más castigados.

## BIOLOGÍA

**Adulto:** los adultos tienen una envergadura de 3 a 3,5 cm y sus alas son de color pardo caoba con un característico punto blanco en el centro de sus alas (Foto 1).

**Puesta:** contiene cerca de 700 huevos blanquecinos, depositados en líneas de 10 a 40 huevos.

**Oruga:** de 3 a 3,5 cm. Son de un color variable dependiendo de su alimentación, siendo lo más característico tres líneas longitudinales dorsales de color blanquecino rodeadas de negro y una banda lateral longitudinal amarilla pálida (Foto 2).

**Crisálida:** de color marrón rojizo, suelen encontrarse semienterradas (Foto 3).

## CICLOS DE DESARROLLO

Suelen tener tres generaciones al año con vuelos de adultos en abril-junio, julio, y septiembre-noviembre, la última generación suele ser la más dañina. Pasan el invierno como orugas de último estadio o bien en forma de crisálidas hasta su evolución en la primavera siguiente. Las mariposas suelen realizar la puesta al atardecer, en parajes húmedos (en los pliegues de las hojas de las gramíneas y el maíz). Las orugas no suelen ser visibles durante el día, pero al atardecer salen a alimentarse en grandes grupos y pueden desplazarse a las praderas y campos de maíz vecinos cuando escasea el alimento.

## DAÑOS Y ELEMENTOS DE DIAGNÓSTICO

Se trata de una especie muy voraz que se detecta fácilmente debido a la rapidez con que avanza y el rastro que va dejando sobre las plantas atacadas. En praderas desaparecen las gramíneas apareciendo "calvas" (Foto 4) y en maíz pueden llegar a eliminar toda la superficie de la hoja a excepción del nervio central. Observando las plantas con detenimiento pueden verse los excrementos de las orugas bajo las axilas de las hojas.

## MÉTODOS DE CONTROL Y LUCHA

Se trata de una especie muy agresiva que en condiciones favorables evoluciona rápidamente por lo que se recomienda realizar los tratamientos en cuanto aparecen los primeros síntomas. Se pueden aplicar diferentes productos en pulverización. Para el caso de cultivos hortícolas y maíz se recomiendan los piretroides, mientras que en praderas pueden utilizarse el fenitrotión o el metilclorpirifos.

NOTA: Los productos fitosanitarios están sujetos a variaciones o modificaciones, por lo que se aconseja su actualización en el tiempo.

### PARA CUALQUIER INFORMACIÓN DIRIGIRSE A LAS SIGUIENTES DIRECCIONES DE CONTACTO:

- Sección de Sanidad Vegetal.  
C/ Coronel Aranda, s/n - 33005 Oviedo
- Laboratorio de Sanidad Vegetal.  
C/ Lucas Rodríguez, 4 - bajo. 33011 Oviedo

### INFORMACIÓN TÉCNICA ELABORADA POR:

Raquel Alzugaray Fiel  
Adolfo Antuña Rodríguez  
Máximo Braña Argüelles



GOBIERNO DEL PRINCIPADO DE ASTURIAS

CONSEJERIA DE MEDIO RURAL Y PESCA

---



UNIÓN EUROPEA  
Fondo Europeo de  
Orientación  
y Garantía Agrícola