

Estudio de mercado y campaña de comercialización del Parque empresarial de Santolaya de Cabranes



REFLEXIONES ESTRATÉGICAS



Introducción

- El objetivo de este documento es realizar una primera aproximación para conocer a fondo el Concejo de Cabranes, esto implica:
 - ✘ Estudiar y ubicar el territorio
 - ✘ Conocer sus características socioeconómicas
 - ✘ Localizar los yacimientos de empleo del Concejo
 - ✘ Determinar las potencialidades del territorio
- En este primer análisis se profundiza en las características socioeconómicas de Cabranes (población, capital humano, especialización productiva, etc.), se realiza un estudio estadístico de los sectores económicos y se lleva a cabo un análisis estratégico, determinando los puntos fuertes y débiles del Concejo con el fin de establecer pautas para la actuación posterior
- De este modo se concluye con una serie de reflexiones estratégicas enfocadas a la comercialización del Parque Empresarial de Santolaya de Cabranes

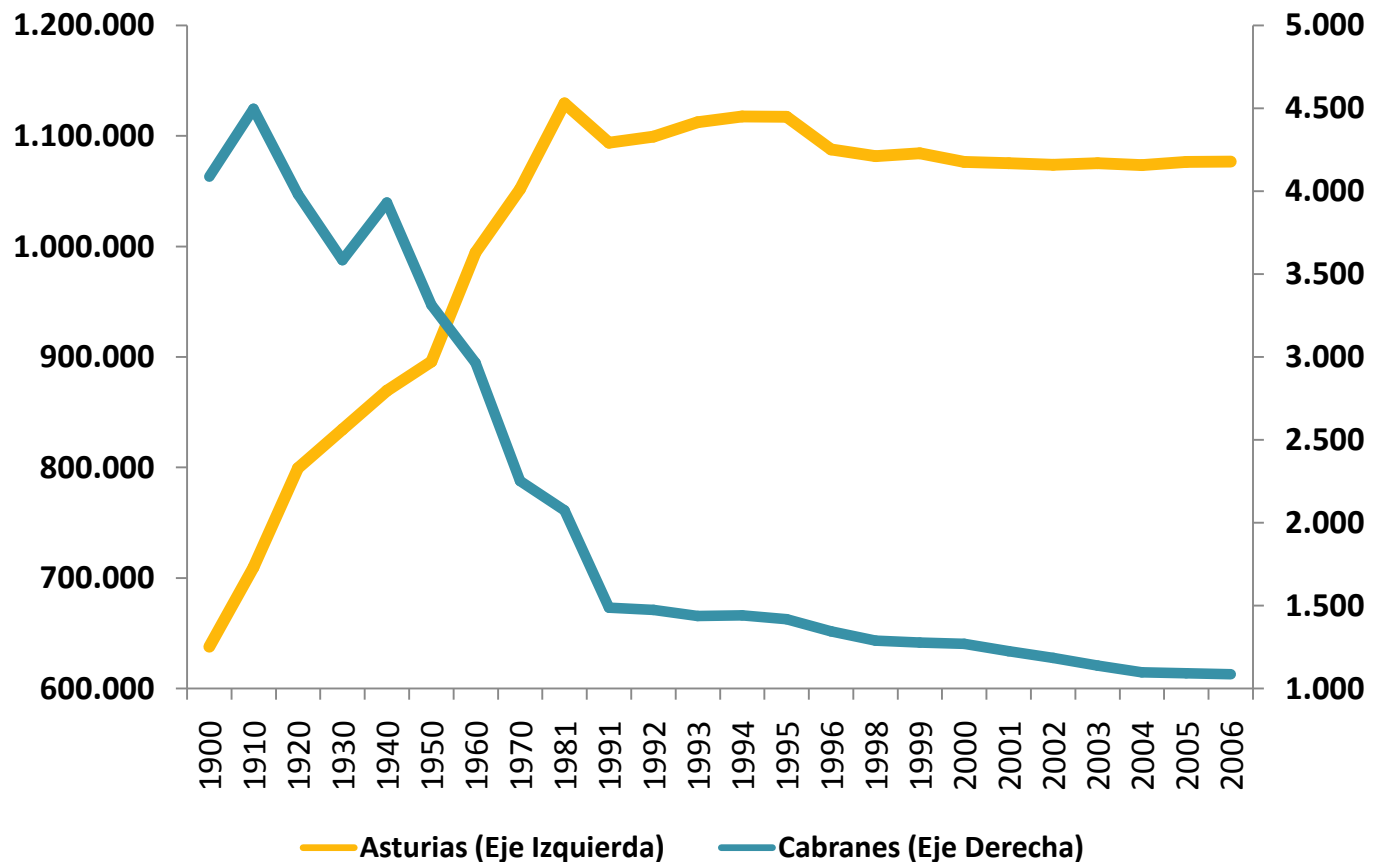
2. Diagnóstico socioeconómico del Concejo de Cabranes

● **POBLACIÓN**

- x El Concejo de Cabranes pertenece a la Comarca de la Sidra, cuya situación geográfica podría localizarse en la zona centro-oriental de Asturias. Se extiende a lo largo de 38,31 km², que constituyen el 6,76% de la superficie ocupada por el total de Concejos que conforman la Comarca.
- x La evolución de la población del Concejo y del conjunto de la región asturiana ha sido contraria en ambos territorios (1900-2006)

2. Diagnóstico socioeconómico del Concejo de Cabranes

● Evolución de la población del Concejo y de Asturias



Fuente: Elaboración propia a partir de los datos del Padrón Municipal de Habitantes (INE)

2. Diagnóstico socioeconómico del Concejo de Cabranes

- ✘ En **Cabranes** se produce hasta la década de los 90 un decrecimiento poblacional vertiginoso (pierde más de la mitad de su población)
- ✘ Posteriormente mantiene una tendencia negativa mucho menos acusada (1.086 residentes en 2006)
- ✘ Desde principios de siglo ha perdido casi el 76% de su población y es uno de los tres Concejos más envejecidos de Asturias.

2. Diagnóstico socioeconómico del Concejo de Cabranes

- x La población de Asturias prácticamente se duplicó desde principios de siglo hasta la década de los 80 (pasó de 637.798 habitantes en 1900 a 1.129.556 en 1981)
- x En el periodo posterior y hasta la actualidad ha mantenido una tendencia mínimamente decreciente pero constante hasta alcanzar 1.076.896 habitantes censados en 2006

2. Diagnóstico socioeconómico del Concejo de Cabranes

- ✘ La pérdida de población es uno de los mayores problemas a los que se enfrentan los territorios con un fuerte carácter rural y es un hecho explicado por el fenómeno de la aglomeración poblacional.

En Asturias se viene produciendo un proceso continuo de crecimiento en “centros” de población y de actividad que muestran signos de dinamismo superiores a los del resto de la región

- Área central de Asturias con papel destacado de municipios como Oviedo, Gijón, Avilés, Llanera, Siero y Langreo entre otros

Mientras que la población asturiana se concentraba en torno a estos grandes núcleos que se iban creando en la región, las zonas rurales se iban quedando despobladas

2. Diagnóstico socioeconómico del Concejo de Cabranes

● Evolución de la población en el concejo de Cabranes 1991-2006

	1991	2001	2006	2001-2006 (%)	Crecimiento medio anual 1991-2006 (%)
Cabranes	1.488	1.225	1.086	-139 (-11,35)	-2,08
Comarca de la Sidra	31.326	28.808	28.110	-698 (-2,42)	-0,72
Asturias	1.093.937	1.075.329	1.076.896	1.567 (0,15)	-0,10
Cabranes sobre total Comarca de la Sidra (%)	4,75	4,25	3,86		
Cabranes sobre total Asturias (%)	0,14	0,11	0,10		

Fuente: Elaboración propia a partir de los datos del Padrón Municipal de Habitantes (INE)

Cabranes está perdiendo población a un ritmo del 2,08% anual durante los últimos 15 años, una tasa 20 veces superior a la media de Asturias que se sitúa en el 0,10% anual

2. Diagnóstico socioeconómico del Concejo de Cabranes

Cabranes es uno de los Concejos que han sufrido un descenso poblacional más acusado dentro de la Comarca de la Sidra junto con Bimenes y Colunga en contraposición a otros, como Nava o Villaviciosa, con descensos de población menos bruscos entre 1991 y 2006

- ✘ La población de la Comarca de la Sidra decrece a un ritmo del 0,72% anual (tasa 7 veces superior a la media asturiana) en este periodo
- ✘ Mas recientemente (2001-2006) Asturias ha experimentado un ligero aumento de población. En 2006 residía en la región un 0,15% de habitantes más que en 2001
- ✘ Sin embargo en Cabranes la población había descendido un 11,35% en relación con ese mismo año

2. Diagnóstico socioeconómico del Concejo de Cabranes

- ✘ Cabranes ha pasado a representar el 3,86% de la población total de la Comarca de la Sidra en 2006, casi un punto porcentual menos que en 1991
- ✘ En lo referente a Asturias, el Concejo representa el 0,10% de la población total de la región, algo menos que en el año 1991, en que suponía el 0,14% de la totalidad de habitantes de Asturias.

2. Diagnóstico socioeconómico del Concejo de Cabranes

● Densidad de población en Cabranes

	Superficie (km ²)	Población	Densidad de población (habitantes por km ²)
Cabranes	38,31	1.086	28,35
Comarca de la Sidra	566,33	28.110	49,64
Asturias	10.603,57	1.076.896	101,56

Fuente: Elaboración propia a partir de los datos del Padrón Municipal de Habitantes (INE) y del Instituto Geográfico Nacional

Actualmente se constata para el Concejo una superficie de 38,31 km² (que representa el 6,76% de la superficie total de la Comarca de la Sidra y el 0,36% de la superficie total de Asturias) y una población de 1.086 habitantes

✘ Todo ello supone una densidad de población de 28,35 habitantes por km², densidad sensiblemente inferior a la media regional que se sitúa en 101,56 habitantes por km². siendo la de la Comarca de la Sidra de 49,64 habitantes por km².

2. Diagnóstico socioeconómico del Concejo de Cabranes

● **CAPITAL HUMANO**

- ✘ El despoblamiento en Cabranes y en la Comarca de la Sidra, podría ser un primer indicador o síntoma de debilidad dentro del tejido productivo de la Comarca, ya que está sucediendo a ritmos superiores a la media de Asturias



Una vez detectado este hecho, el siguiente aspecto de gran trasfondo económico es conocer cómo son las características básicas de la población que reside en la Comarca, ya que el capital humano es un factor estratégico de cara al desarrollo posterior de actividades en el territorio

2. Diagnóstico socioeconómico del Concejo de Cabranes

- ✘ El envejecimiento de la población es un fenómeno presente en toda Asturias, y por ello tanto el Concejo de Cabranes como la Comarca de la Sidra no se escapan de la tendencia regional
- Población por tramos de edad (%) (2006)

	<20	20-39	40-64	65 y más
Cabranes	7,83	19,98	32,23	39,96
Comarca de la Sidra	12,37	25,40	34,01	28,22
Asturias	14,15	28,73	35,15	21,96

Fuente: Elaboración propia a partir de los datos del Padrón Municipal de Habitantes (INE)

En Cabranes la población joven (menos de 40 años) no llega a representar el 30% del total

La mayor parte de la población tiene más de 40 años, y concretamente el mayor porcentaje, casi el 40%, cuenta con más de 65 años de edad

2. Diagnóstico socioeconómico del Concejo de Cabranes

Esta situación se repite en los Concejos de Bimenes y Colunga y por ello se puede destacar que los Concejos que más rápidamente han perdido población son también los más envejecidos

Las cifras referidas a Cabranes se alejan de la media de la comunidad asturiana

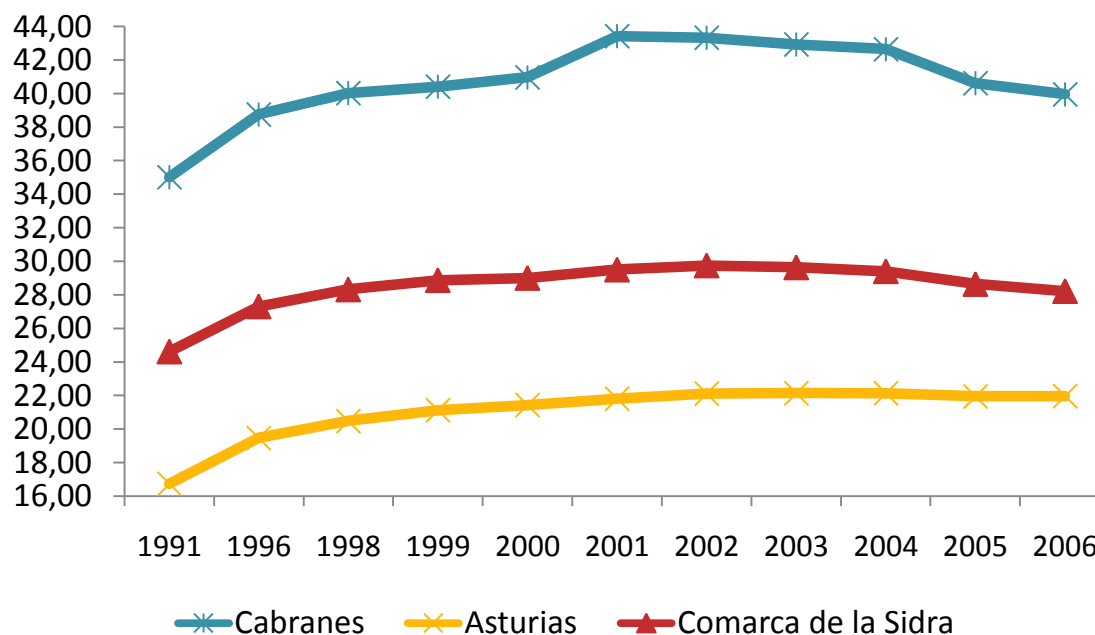
- En Asturias la mayor parte de la población se sitúa en el tramo de edad que comprende de los 40 a los 64 años (35,15%) y la población de más de 65 años (21,96%) es notablemente inferior a la población joven

La población de la Comarca de la Sidra sigue un patrón similar al de Asturias

- aunque la tabla muestra que existe un porcentaje menor de población joven (37,77% frente al 42,88% de personas hasta los 40 años) y uno un poco superior sobre todo en el caso de los mayores de 65 años

2. Diagnóstico socioeconómico del Concejo de Cabranes

- x Tanto en la Comarca de la Sidra como en Asturias la población de 65 años en adelante ha experimentado un crecimiento continuado y progresivo hasta prácticamente el año 2003, a partir del cual se produce una disminución muy leve del número de personas de esta edad
- Evolución de la población de 65 años en adelante (%)



Fuente:
Elaboración
propia a partir
de los datos
del Padrón
Municipal de
Habitantes
(INE)

2. Diagnóstico socioeconómico del Concejo de Cabranes

- ✘ En el Concejo de Cabranes el crecimiento de la población de 65 años o más se ha producido a un ritmo más irregular hasta 2001 y a partir de ese año a disminuido en un grado algo más notable que en el caso de la Comarca de la Sidra y de Asturias.
- ✘ Tomando como referencia los últimos 15 años se puede concretar que el incremento de la población de 65 años en adelante en los tres ámbitos territoriales es la siguiente:



2. Diagnóstico socioeconómico del Concejo de Cabranes

- ✘ Si el capital humano es el conjunto de conocimientos y capacidades con los que cuenta un trabajador para llevar a cabo una tarea productiva, su formación indica la parte de conocimientos y aptitudes adquirida a través de canales institucionales normalizados.
- Población según el grado de formación (%) 2001

	Sin Estudios	Primer Grado	Segundo Grado	Tercer Grado
Cabranes	26,65	33,05	36,40	3,44
Comarca de la Sidra	15,91	35,01	41,93	6,52
Asturias	11,66	25,41	47,74	12,59

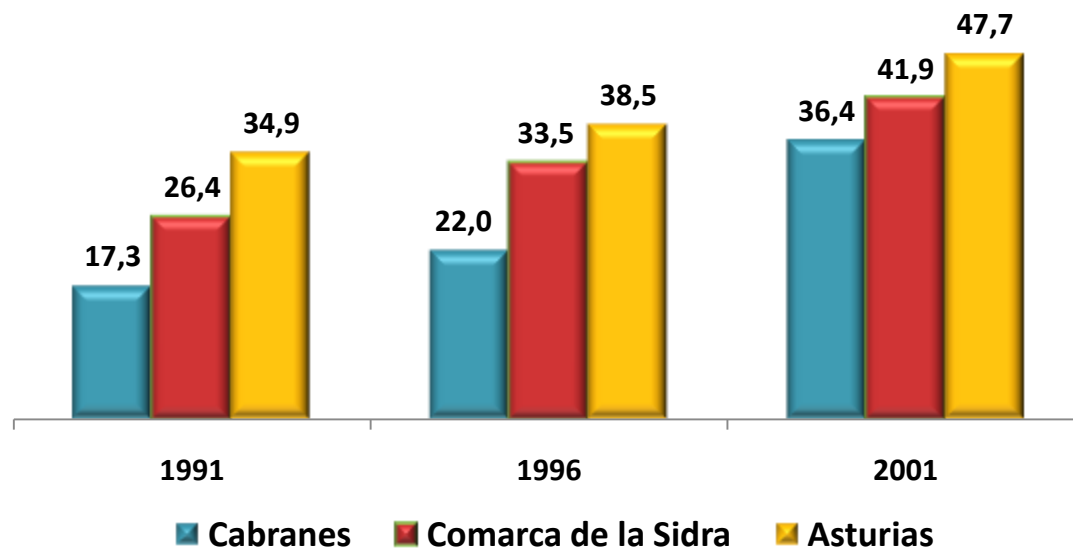
Fuente: Elaboración propia a partir del Censo de Población y Viviendas (INE)

2. Diagnóstico socioeconómico del Concejo de Cabranes

- x La proporción de individuos sin estudios en Cabranes (26,65%) es sustancialmente mayor que en el conjunto de Asturias (11,66%) y la diferencia con la Comarca de la Sidra, en la que este porcentaje alcanza el 15,91%, es menor pero aún importante (más de 10 puntos porcentuales)
- x Respecto a la formación de primer grado, tanto Cabranes como la Comarca de la Sidra (con unos porcentajes de 33,05% y 35,01% respectivamente) se sitúan por encima de Asturias (25,41%)
- x En lo referente a la educación obligatoria (primer y segundo grado) la proporción de individuos que la superan en Asturias asciende al 60,33% de población (suma de la población que ha obtenido el segundo y el tercer grado) mientras que tanto en la Comarca de la Sidra como en Cabranes esta proporción es sensiblemente inferior (48,45% y 39,84% respectivamente)

2. Diagnóstico socioeconómico del Concejo de Cabranes

- ✘ Parece existir en términos generales un déficit formativo tanto en Cabranes como en la Comarca de la Sidra. Sin embargo, observando la evolución del nivel formativo de la población (1991-2001) destaca el elevado incremento de individuos con formación de segundo grado, concretamente del 19,1% en el Concejo.
- Población con estudios de segundo grado (%)



Fuente: Elaboración propia a partir del Censo de Población y Viviendas (INE)

2. Diagnóstico socioeconómico del Concejo de Cabranes

● ESPECIALIZACIÓN PRODUCTIVA

- x El grado de especialización de una economía se evalúa de acuerdo a dos indicadores claramente relacionados:

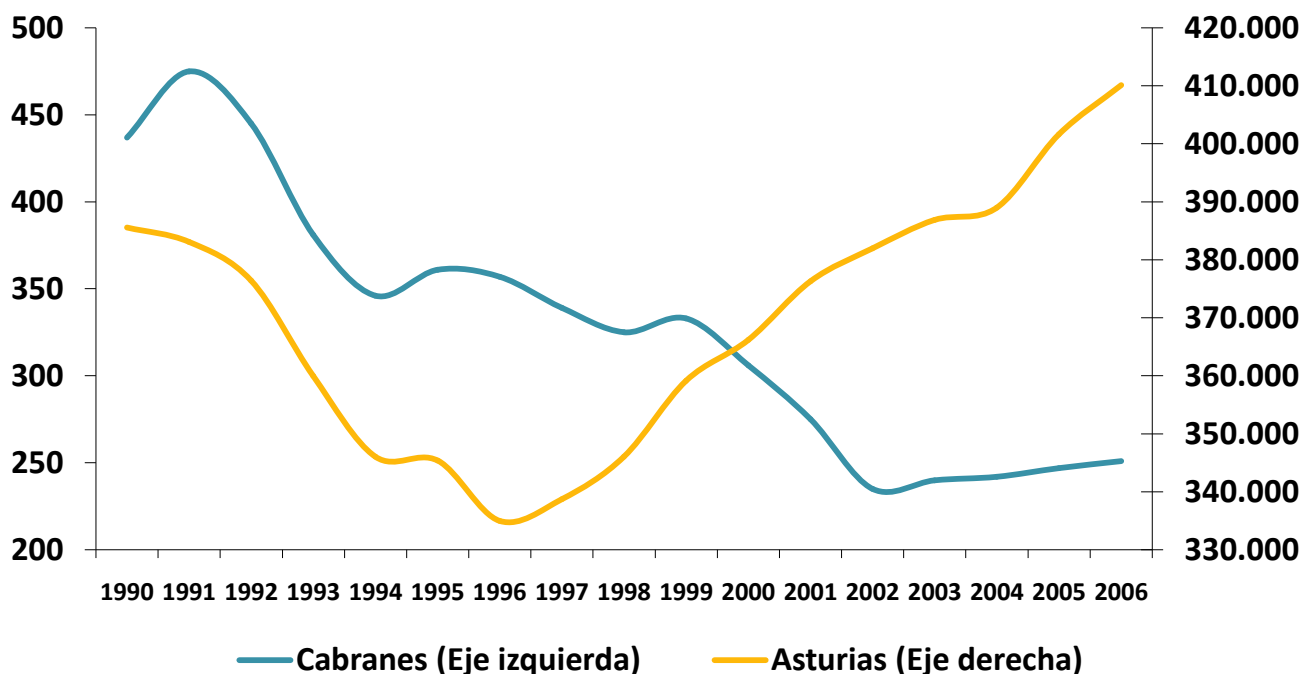


2. Diagnóstico socioeconómico del Concejo de Cabranes

➤ Características y evolución del empleo

- ✘ La evolución del empleo en el Concejo de Cabranes ha seguido una tendencia distinta a la del empleo total asturiano en los últimos 15 años

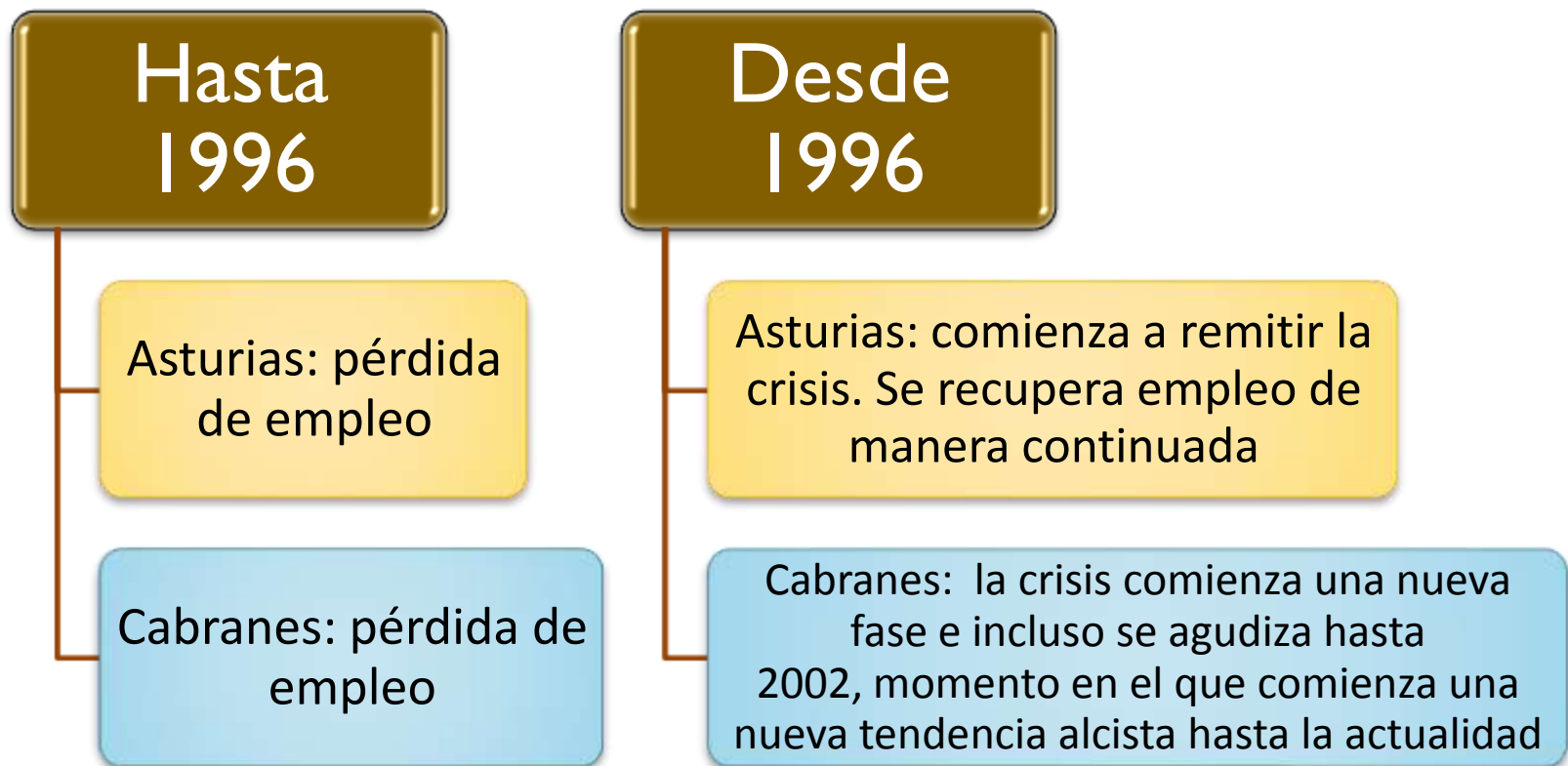
● Evolución del empleo en Cabranes y Asturias



Fuente:
Elaboración
propia a partir
de las
Estadísticas
Laborales
(SADEI)

2. Diagnóstico socioeconómico del Concejo de Cabranes

✘ La evolución del empleo en el Concejo de Cabranes ha seguido una tendencia distinta a la del empleo total asturiano en los últimos 15 años



2. Diagnóstico socioeconómico del Concejo de Cabranes

● Evolución del empleo en Cabranes

	1990	1996	2006	1900-1996 (%)	1996-2006 (%)
Cabranes	437	357	251	-80 (-18,31)	-106 (-29,69)
Comarca de la Sidra	11.267	9.311	8.134	-1.956 (-17,36)	-1.177 (-12,64)
Asturias	385.576	334.958	410.143	-50.618 (-13,13)	75.185 (22,45)
Cabranes sobre total Comarca de la Sidra (%)	3,88	3,83	3,09		
Cabranes sobre total Asturias (%)	0,11	0,11	0,06		

Fuente: Elaboración propia a partir de las Estadísticas Laborales (SADEI)

✘ Actualmente Cabranes representa el 3,09% del empleo total en la Comarca de la Sidra, un 0,79% menos que en 1990, acusándose sobre todo este descenso entre 1996 y 2006, y sólo un 0,06% del empleo total de Asturias, la mitad que hace 10 años

2. Diagnóstico socioeconómico del Concejo de Cabranes

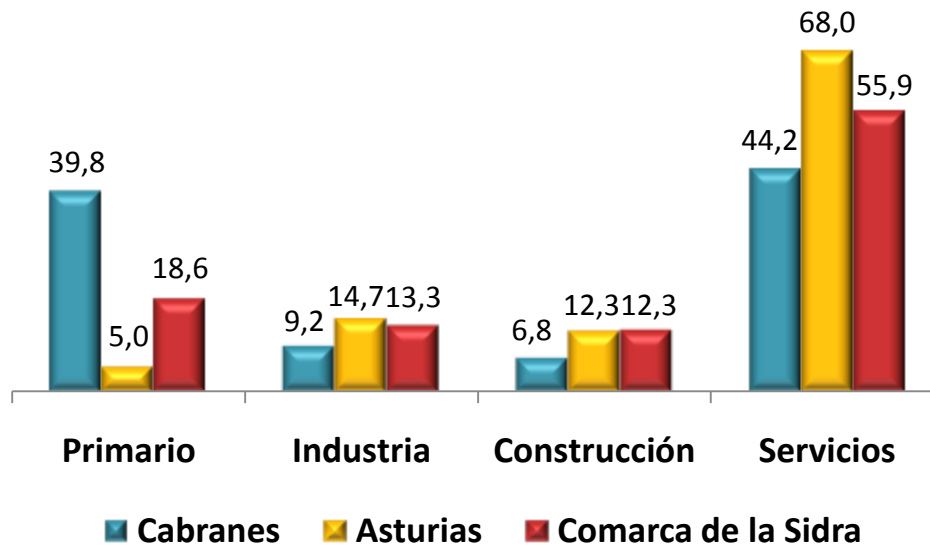
Entre 1990 y 1996 la pérdida de empleos en Cabranes (se perdió el 18,31% de los puestos de trabajo respecto al año 1990) fue levemente superior a la registrada de media en la Comarca de la Sidra (17,36%) y sensiblemente superior a la del conjunto de la región en donde la crisis supuso la pérdida del 13,13% de los puestos



En los últimos 10 años esta situación se ha agravado al descender la capacidad empleadora en el Concejo y sobre todo al aumentar la diferencia con la media asturiana de la que le separan en la actualidad algo más de 7 puntos porcentuales

2. Diagnóstico socioeconómico del Concejo de Cabranes

● Distribución sectorial del empleo (%) 2006



Uno de los sectores más fuertes del tejido productivo de Cabranes continúa siendo el primario dado su carácter rural dentro de la región

Fuente: Elaboración propia a partir de las Estadísticas Laborales (SADEI)

✘ Actualmente, y fruto del proceso de terciarización de las economías, el sector servicios del Concejo acapara el 44,2% del empleo, siguiendo la tendencia de Asturias y de la Comarca de la Sidra

2. Diagnóstico socioeconómico del Concejo de Cabranes

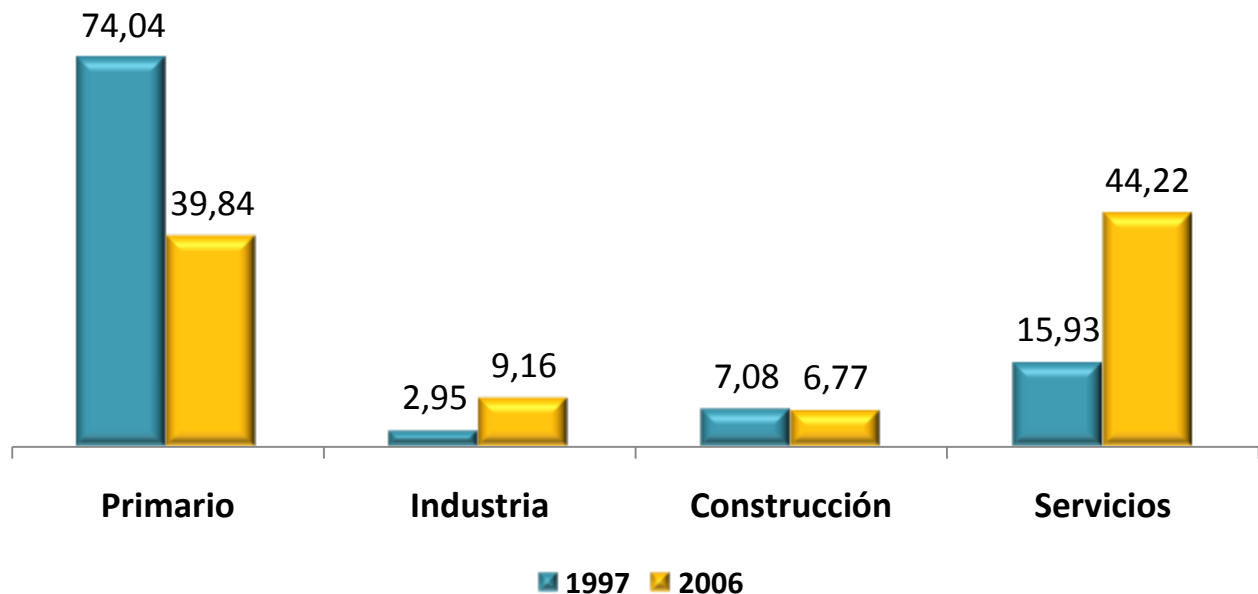
- ✘ Existe una gran diferencia entre Cabranes y la Comarca de la Sidra en lo relativo al porcentaje de empleados en el sector primario, pues en Cabranes este sector ocupa a un 21% más de trabajadores que en la media de la Comarca



Esto denota el marcado carácter rural que tiene Cabranes en comparación con otros Concejos de la Comarca, como Bimenes o Villaviciosa, en los que la actividad en este sector es mucho menos elevada.

2. Diagnóstico socioeconómico del Concejo de Cabranes

● Distribución sectorial del empleo en Cabranes (1997 y 2006)



Fuente: Elaboración propia a partir de las Estadísticas Laborales (SADEI)

- ✘ En los últimos 10 años el sector primario ha perdido un 34,2% de los empleos

2. Diagnóstico socioeconómico del Concejo de Cabranes

- ✘ El sector servicios ha crecido y absorbido la mayor parte del empleo procedente del sector primario pero no la totalidad, ya que otro de los sectores que ha experimentado un aumento de su peso en el tejido productivo del Concejo es la industria (se ha incrementado un 6,21%)
- ✘ El sector de la construcción ha disminuido mínimamente y sigue constituyendo, junto con la industria, el área de menor importancia relativa para Cabranes.

2. Diagnóstico socioeconómico del Concejo de Cabranes

- ✘ Los cambios sectoriales más importantes acontecidos tanto en Cabranes como en la Comarca de la Sidra y en Asturias tuvieron lugar a partir de 1997
- Evolución de la distribución sectorial del empleo (%)

		Cabranes	Comarca de la Sidra	Asturias
Primario	1990	78,03	54,06	16,77
	1997	74,04	40,81	13,44
	2006	39,84	18,55	5,03
Industria	1990	0,92	9,82	22,98
	1997	2,95	13,33	19,19
	2006	9,16	13,27	14,73
Construcción	1990	5,26	6,55	9,32
	1997	7,08	7,94	10,64
	2006	6,77	12,33	12,25
Servicios	1990	15,79	29,57	50,93
	1997	15,93	37,92	56,73
	2006	44,22	55,85	67,98

Fuente: Elaboración propia a partir de las Estadísticas Laborales (SADEI)

2. Diagnóstico socioeconómico del Concejo de Cabranes

El sector servicios es el de mayor importancia relativa en Cabranes

- En los últimos 15 años el incremento de empleos en el sector en Cabranes asciende al 28,43%
- El incremento de empleo en el Concejo es un 2,15% superior al de la Comarca de la Sidra y un 11,38% superior al registrado para Asturias

El segundo sector en importancia para el Concejo es el sector primario

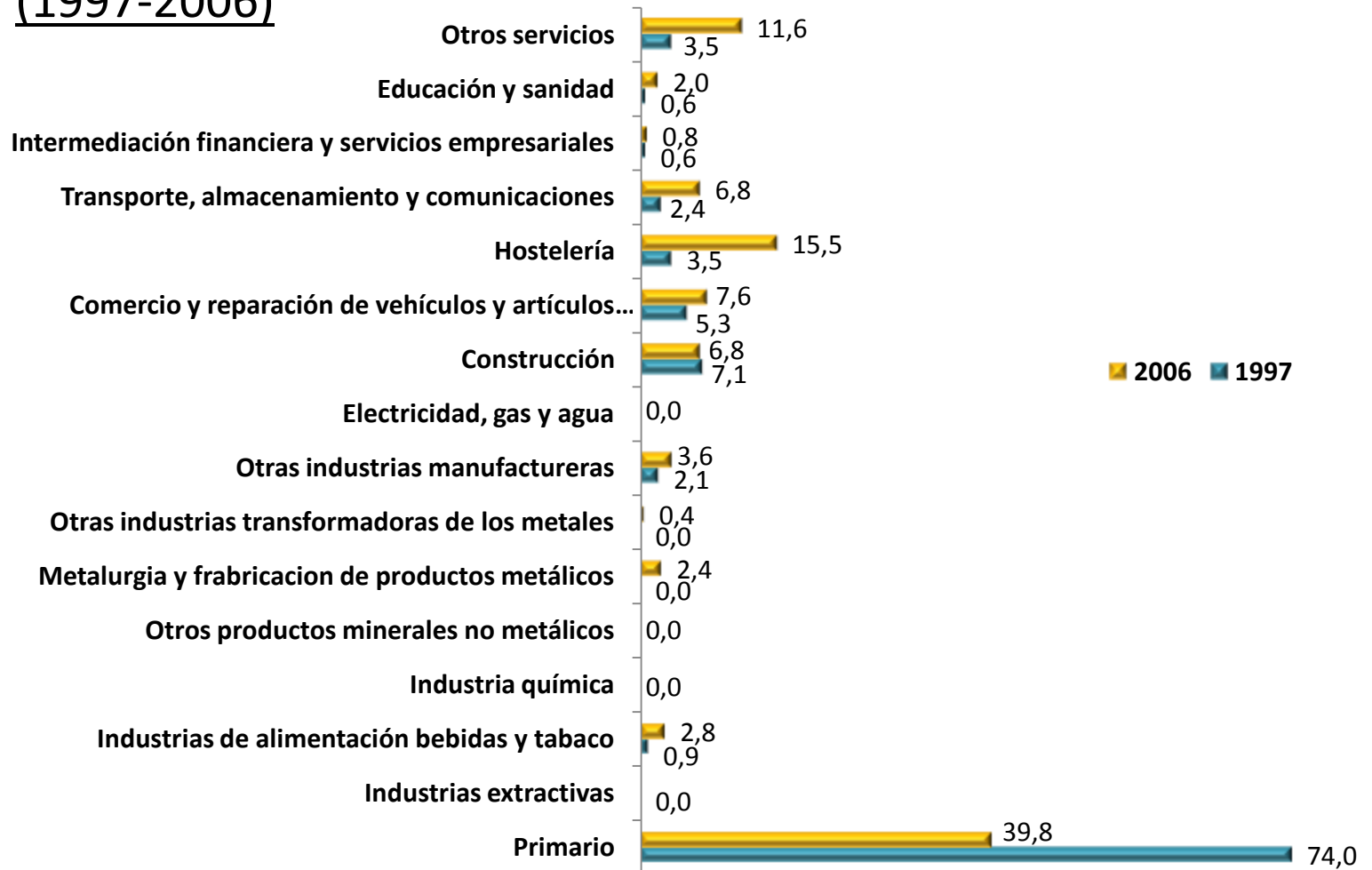
- En los tres ámbitos territoriales estudiados ha descendido el empleo en el sector.
- La disminución ha sido del 38,19% en Cabranes, un 2,68% mayor que en la Comarca de la Sidra y un 26,45% mayor que en Asturias

El peso de los sectores de la industria y construcción es menor que los anteriores

- Tanto en el Concejo como en la Comarca de la Sidra el empleo en el sector industrial se ha incrementado, en contraposición de lo ocurrido en Asturias
- En el sector de la construcción el empleo en Cabranes a aumentado ligeramente, por debajo de los incrementos de la Comarca y Asturias

2. Diagnóstico socioeconómico del Concejo de Cabranes

Distribución del empleo por ramas de actividad en Cabranes (%) (1997-2006)



2. Diagnóstico socioeconómico del Concejo de Cabranes

- ✘ El estudio del empleo y el tejido empresarial por ramas de actividad, permite diferenciar la especialización dentro de cada sector, así como descubrir la especial importancia de determinadas actividades independientemente del peso total del sector al que pertenecen



Claro descenso del empleo en el s. primario (34,2%)
Pequeño descenso en la rama de construcción (0,3%)



Creación de puestos prácticamente en el resto de ramas
Aumentos importantes en hostelería (12%), Otros servicios (8,1%) y transporte, almacenamiento y comunicaciones (4,4%)



2. Diagnóstico socioeconómico del Concejo de Cabranes

Empleo por ramas de actividad 2006	Cabranes (%)	Comarca de la Sidra (%)	Asturias (%)
Agricultura, ganadería, silvicultura y pesca	100 (39,84)	1.509 (18,55)	20.631 (5,03)
Industrias extractivas	0 (0,00)	96 (1,18)	5.423 (1,32)
Industrias de alimentación bebidas y tabaco	7 (2,79)	544 (6,69)	8.058 (1,96)
Industria química	0 (0,00)	6 (0,07)	2.651 (0,65)
Otros productos minerales no metálicos	0 (0,00)	70 (0,86)	4.238 (1,03)
Metalurgia y fabricación de productos metálicos	6 (2,39)	55 (0,68)	18.817 (4,59)
Otras industrias transformadoras de los metales	1 (0,40)	40 (0,49)	9.501 (2,32)
Otras industrias manufactureras	9 (3,59)	263 (3,23)	9.529 (2,32)
Electricidad, gas y agua	0 (0,00)	5 (0,06)	2.211 (0,54)
Construcción	17 (6,77)	1.003 (12,33)	50.252 (12,25)
Comercio y reparación de vehículos y artículos personales	19 (7,57)	1.239 (15,23)	73.796 (17,99)
Hostelería	39 (15,54)	896 (11,02)	27.958 (6,82)
Transporte, almacenamiento y comunicaciones	17 (6,77)	454 (5,58)	23.350 (5,69)
Intermediación financiera y servicios empresariales	2 (0,80)	501 (6,16)	49.650 (12,11)
Educación y sanidad	5 (1,99)	624 (7,67)	53.166 (12,96)
Otros servicios	29 (11,55)	829 (10,19)	50.912 (12,41)
TOTAL	251 (100,00)	8.134 (100,00)	410.143 (100,00)

2. Diagnóstico socioeconómico del Concejo de Cabranes

- x Comparando la situación del Concejo con la de los dos ámbitos territoriales de referencia se observa:

Sector primario en Cabranes

Más de 21 puntos porcentuales por encima de la Comarca de la Sidra

Supone un 34,84% más empleo que en Asturias

Respecto a la Comarca de la Sidra

Mayor importancia ramas de: hostelería, metalurgia, otros servicios, transporte y almacenamiento e industria manufacturera

Carencia en las ramas de: construcción, comercio, educación y sanidad, intermediación financiera y servicios empresariales

Respecto a Asturias

Destacan: hostelería, transporte, industria de alimentación bebidas y tabaco y otra industria manufacturera

Menos peso las ramas relacionadas con la metalurgia, construcción, comercio, intermediación financiera, educación y sanidad

2. Diagnóstico socioeconómico del Concejo de Cabranes

- ✘ Analizando el número de licencias del impuesto de actividades económica de cada sector, puede estimarse la importancia relativa de los sectores sobre el total de empresas afincadas en el territorio estudiado
- Distribución sectorial de licencias del IAE (%) 2005

	Primario	Industria	Construcción	Servicios
Cabranes	9,00	13,00	18,00	60,00
Comarca de la Sidra	2,49	8,76	18,16	70,59
Asturias	0,83	7,25	13,70	78,22
Cabranes sobre total Comarca de la Sidra (%)	10,84	4,45	2,98	2,55
Cabranes sobre total Asturias (%)	1,02	0,17	0,12	0,07

Fuente: Elaboración propia a partir de los datos de las Cámaras de Comercio. SADEI

2. Diagnóstico socioeconómico del Concejo de Cabranes

- x El patrón seguido por Cabranes es similar a lo que ocurre en Asturias, si bien es cierto que como ya se ha mencionado al analizar el empleo, el sector primario en el Concejo tiene mucho más peso relativo que en el resto de ámbitos estudiados.



El 9% de las licencias existentes en Cabranes corresponden a este sector mientras que en Asturias este porcentaje es muy inferior, 0,83%.



La importancia del sector primario en la localidad es tal que supone el 10,84% de las licencias totales del sector en la Comarca de la Sidra y el 1,02% respecto a Asturias

2. Diagnóstico socioeconómico del Concejo de Cabranes

- ✘ Aunque el sector industrial en Cabranes no es muy importante, según el número de licencias existentes se aprecia un nivel superior tanto respecto a Asturias como a la Comarca de la Sidra
- ✘ Pese a que su influencia sobre el total de licencias referentes a la industria asturiana no es muy elevada, el Concejo supone el 4,45% del total de licencias de la Comarca de la Sidra.

2. Diagnóstico socioeconómico del Concejo de Cabranes

- ✘ El sector servicios es el de mayor importancia, pues aglutina un mayor número de empleos en los tres ámbitos territoriales estudiados; importancia que se refleja también en el número de licencias correspondientes a este sector
- ✘ Y aunque el peso de los servicios respecto a Asturias y a la Comarca de la Sidra es mínimo, constituye el 60% de las licencias del Concejo de Cabranes

2. Diagnóstico socioeconómico del Concejo de Cabranes

- ✘ El sector de la construcción tiene bastante peso en Cabranes según el número de licencias del IAE (18%), situándose más de tres puntos porcentuales por encima de Asturias
- ✘ La importancia de este número de licencias con respecto a las de la totalidad de la región para este sector es mínima, pero Cabranes supone casi el 3% de las licencias de construcción otorgadas en la Comarca de la Sidra

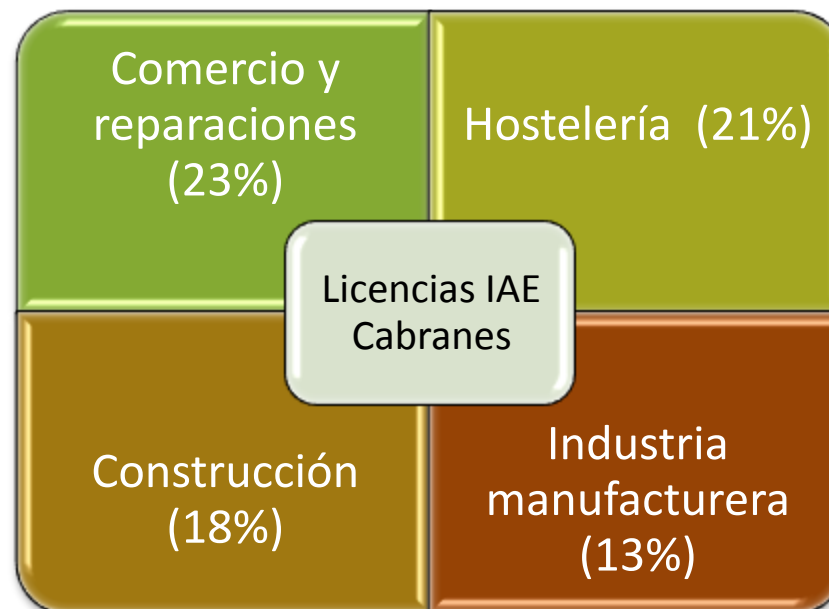
2. Diagnóstico socioeconómico del Concejo de Cabranes

● Licencias del IAE por ramas 2005

	Cabranes (%)	Comarca de la Sidra (%)	Asturias (%)
Agricultura	9 (9,00)	83 (2,49)	886 (0,83)
Industrias extractivas	0 (0,00)	13 (0,39)	291 (0,27)
Industrias manufactureras	13 (13,00)	266 (7,98)	7.215 (6,77)
Producción y distribución de electricidad, gas y agua	0 (0,00)	13 (0,39)	223 (0,21)
Construcción	18 (18,00)	605 (18,16)	14.605 (13,70)
Comercio y reparaciones	23 (23,00)	1.103 (33,10)	37.661 (35,32)
Hostelería	21 (21,00)	551 (16,54)	13.564 (12,72)
Transporte y comunicaciones	8 (8,00)	219 (6,57)	7.672 (7,20)
Intermediación financiera	1 (1,00)	32 (0,96)	1.547 (1,45)
Actividades inmobiliarias y servicios empresariales	4 (4,00)	230 (6,90)	12.409 (11,64)
Educación	0 (0,00)	19 (0,57)	1.578 (1,48)
Actividades sanitarias	0 (0,00)	20 (0,60)	1.435 (1,35)
Servicios prestados a la comunidad	2 (2,00)	143 (4,29)	5.579 (5,23)
Licencias de profesionales y artistas	1 (1,00)	35 (1,05)	1.949 (1,83)
TOTAL	100 (100,00)	3.332 (100,00)	106,641 (100,00)

2. Diagnóstico socioeconómico del Concejo de Cabranes

- ✘ La rama de comercio y reparaciones presenta una actividad muy superior al resto, tanto en el Concejo de Cabranes como en la Comarca de la Sidra y en Asturias
- ✘ Junto con ella la hostelería, la construcción y la industria manufacturera acaparan el 65% de las licencias del Concejo



2. Diagnóstico socioeconómico del Concejo de Cabranes

➤ Productividad

- ✘ La estructura productiva de la economía local es uno de los indicadores clave para determinar el grado de especialización de dicha economía



- ✘ Se utiliza para el análisis la evolución del Valor Añadido Bruto (VAB) que permite medir la producción agregada a precios básicos

2. Diagnóstico socioeconómico del Concejo de Cabranes

- Evolución del VAB a precios básicos en el Concejo de Cabranes (miles de euros)

	2000	2002	2004	Δ (%) 2000-2004	Δ (%) 2002-2004
Cabranes	4.352	4.235	5.304	21,88	25,24
Comarca de la Sidra	228.365	234.426	275.615	20,69	17,57
Asturias	12.595.459	14.020.771	16.040.851	27,35	14,41
Cabranes sobre total C. de la Sidra (%)	1,91	1,81	1,92		
Cabranes sobre total Asturias (%)	0,03	0,03	0,03		

Fuente: Elaboración propia a partir de datos de la renta de municipios (SADEI)

El VAB de Cabranes se situó en 2004 en torno a 5,304 mill. de euros anuales

- supone el 1,92% del VAB de la Comarca de la Sidra y el 0,03% del VAB de Asturias

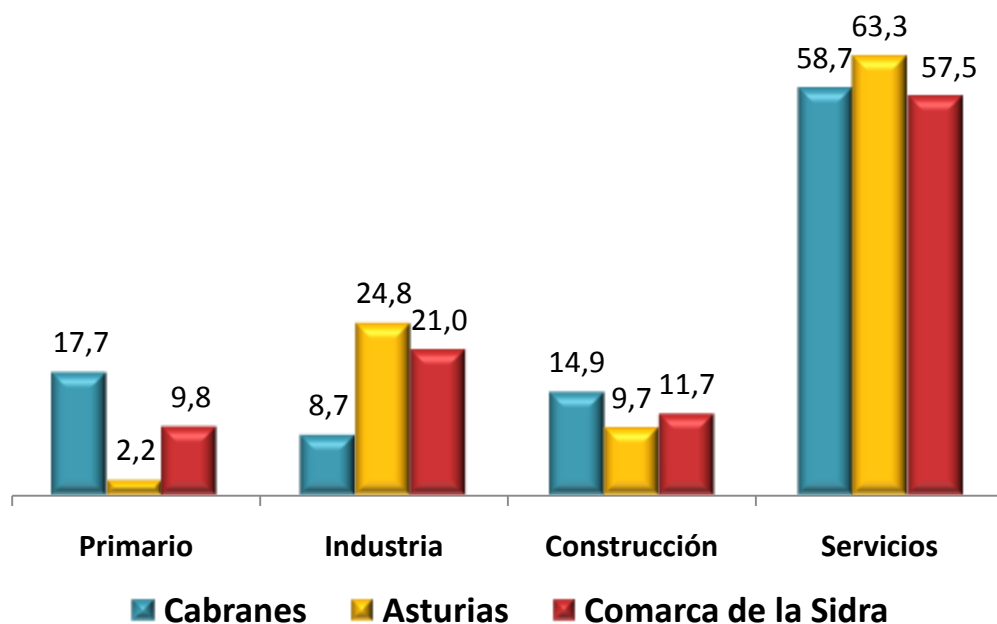
El VAB del Concejo se incrementó entre 2002 y 2004 un 25,24%

- implica un crecimiento superior en 7,67 puntos porcentuales al experimentado en la Comarca de la Sidra y también superior en 10,83 puntos porcentuales al registrado para el conjunto de la región

2. Diagnóstico socioeconómico del Concejo de Cabranes

● Distribución sectorial del VAB (%) (2004)

- ✘ El crecimiento superior del VAB en Cabranes es un dato significativo y para analizarlo más a fondo se representa su desagregación por sectores de actividad



El sector servicios es el que presenta una mayor importancia relativa en lo referente al VAB, generando un 58,7% del total de la región

Aunque se sitúa un 1,2% por encima del nivel de la Comarca de la Sidra se encuentra por debajo del VAB de este sector en Asturias

2. Diagnóstico socioeconómico del Concejo de Cabranes

- Evolución de la productividad en el Concejo de Cabranes (euros por trabajador)

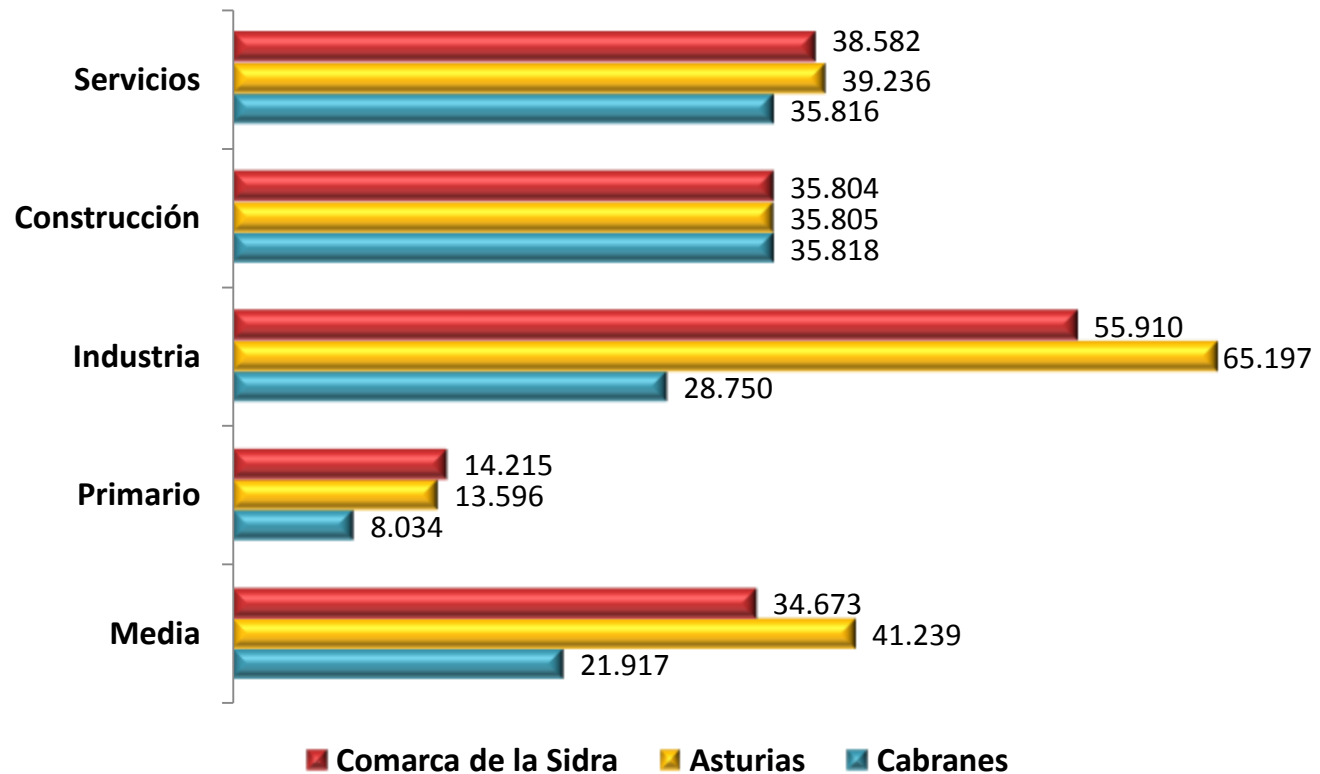
	2000	2002	2004	Δ (%) 00-04	Δ (%) 02-04
Cabranes	14.222	18.021	21.917	54,11	21,62
Comarca de la Sidra	27.822	29.006	34.673	24,62	19,54
Asturias	34.396	36.705	41.239	19,90	12,35
Posición Cabranes respecto C. de la Sidra (%)	-48,88	-37,87	-36,79		
Posición Cabranes respecto Asturias (%)	-58,65	-50,90	-46,85		

Fuente: Elaboración propia a partir de la renta de los municipios y estadísticas laborales (SADEI)

✘ La productividad en Cabranes está muy por debajo de la de Asturias y también de la de la Comarca de la Sidra, aunque esta diferencia se reduce hasta 2004 al aumentar la productividad del Concejo

2. Diagnóstico socioeconómico del Concejo de Cabranes

- Productividad media del empleo por sectores (euros por trabajador) (2004)



Fuente: Elaboración propia a partir de la renta de los municipios y estadísticas laborales (SADEI)

2. Diagnóstico socioeconómico del Concejo de Cabranes

Los datos de los tres ámbitos territoriales que se contemplan son similares en los sectores de construcción y servicios

En el sector industrial se dan las mayores diferencias

Cabranes presenta una productividad sensiblemente inferior a la de la C.de la Sidra, concretamente 27.160 euros por trabajador

En el caso de la región asturiana, la diferencia se eleva hasta los 36.447 euros por trabajador

El sector primario presenta una productividad inferior

6.181 euros por trabajador respecto a la Comarca de la Sidra

y

5.562 euros por trabajador respecto a Asturias

2. Diagnóstico socioeconómico del Concejo de Cabranes

- ✘ Estos datos del sector primario parecen contradecir las conclusiones obtenidas anteriormente al analizar la distribución sectorial del VAB en la que la aportación de este sector al VAB total del Concejo era superior tanto al de la Comunidad de la Sidra como al de la región



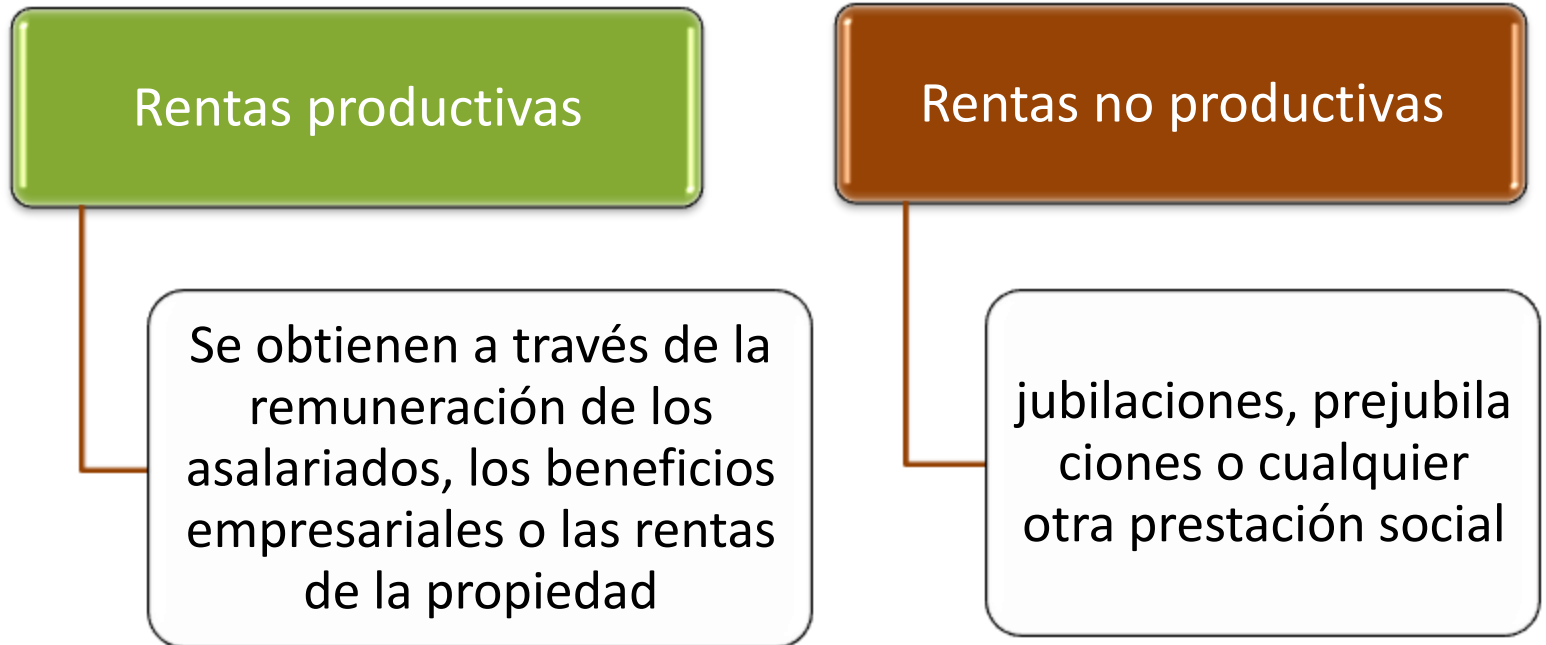
La explicación se encuentra en la fórmula utilizada para calcular la productividad, que viene dada por la relación entre el VAB generado en un sector y el número de trabajadores empleados en el mismo

El número de trabajadores que intervienen en la producción de una unidad de VAB en el sector primario de Cabranes es muy superior al de la media de la región, de ahí su inferior productividad

2. Diagnóstico socioeconómico del Concejo de Cabranes

● RENTA

- ✘ Es importante conocer con detalle de qué se compone la renta por habitante:



2. Diagnóstico socioeconómico del Concejo de Cabranes

● Distribución de la renta por habitante (2004)

	Rentas productivas	Rentas no productivas	% Rentas no productivas
Cabranes	7.711	4.263	35,60
Comarca de la Sidra	9.922	4.038	28,93
Asturias	11.617	4.265	26,85
Posición Cabranes respecto C. de la Sidra (%)	-22,28	5,58	
Posición Cabranes respecto Asturias (%)	-33,62	-0,03	

Fuente: Elaboración propia a partir de la renta de los municipios y estadísticas laborales (SADEI) y Padrón municipal de habitantes (INE)

✘ Cabranes presenta una renta productiva por habitante inferior en 2.211 euros a la de la Comarca de la Sidra y esta diferencia se amplía a 3.906 en comparación con el conjunto de la región

✘ Las rentas no productivas de los tres ámbitos contemplados son muy similares



La proporción de rentas procedentes de prestaciones sociales de Cabranes se sitúa más de 8 puntos porcentuales por encima de las de Asturias y algo más de 6 puntos y medio por encima de las de la C. de la Sidra

2. Diagnóstico socioeconómico del Concejo de Cabranes

● Evolución de la renta per cápita (%) (2002-2004)

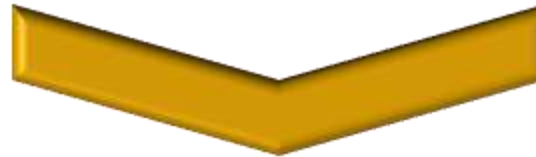
	Δ Rentas Totales 02-04	Δ Rentas Productivas 02-04	Δ Rentas No Productivas 02-04
Cabranes	22,71	30,41	10,87
Comarca de la Sidra	16,91	21,68	6,60
Asturias	12,22	13,13	9,83

Fuente: Elaboración propia a partir de la renta de los municipios y estadísticas laborales (SADEI) y Padrón municipal de habitantes (INE)

- ✘ Los datos anteriores reflejaban una renta productiva total inferior en Cabranes que en Asturias
- ✘ Esta diferencia está remitiendo ya que la renta del Concejo crece a una tasa 10 puntos superior a la del conjunto de la región
- ✘ Mientras la renta per cápita en este periodo en Asturias creció un 12,22% el crecimiento en la Comarca fue del 16,91% y sin embargo el crecimiento en Cabranes fue del 22,71

2. Diagnóstico socioeconómico del Concejo de Cabranes

- ✘ La mayor parte de esta diferencia se debe al mayor crecimiento de las rentas productivas en Cabranes respecto a Asturias



Esto indica que aunque las rentas no productivas tienen gran peso en la economía del Concejo, quizás por el elevado grado de envejecimiento de su población, se estancan en su nivel de crecimiento



Esta conclusión es extrapolable al conjunto de Concejos que forman la Comarca de la Sidra

3. Apuntes estadísticos de los principales sectores económicos

● AGRICULTURA y GANADERÍA

- ✘ La principal actividad agraria en el Concejo de Cabranes es la ganadería y sus derivados, la leche y la carne
- ✘ La agricultura tradicional es menos importante y se basa en la explotación de estructuras minifundistas

● Productividad agraria

	Producciones (Tm)				
	Cabranes	C. de la Sidra	Asturias	Cabranes sobre C. de la Sidra (%)	Cabranes sobre Asturias (%)
Hortalizas	104	1.504	16.509	6,91	0,62
Tubérculos	274	5.267	70.750	5,20	0,38
Leguminosas-grano	4	83	707	4,82	0,56
Cereales	17	259	2.561	6,56	0,66
Cultivos forrajeros	4.169	105.814	988.470	3,94	0,42
Frutales	173	6.600	21.525	2,62	0,8

3. Apuntes estadísticos de los principales sectores económicos

	Superficie (Ha)				
	Cabranes	C. de la Sidra	Asturias	Cabranes sobre C. de la Sidra (%)	Cabranes sobre Asturias (%)
Hortalizas	6	78	885	7,69	0,7
Tubérculos	12	222	3.225	5,40	0,37
Leguminosas-grano	9	170	1.500	5,29	0,6
Cereales	7	104	1.095	6,73	0,63
Cultivos forrajeros	105	2.585	24.870	4,06	0,42
Frutales	62	2.102	6.488	2,95	0,95
Praderas naturales	1.413	18.733	216.695	7,54	0,65
Pastizales	275	3.962	98.583	6,94	0,28

Elaboración propia a partir de los datos de SADEI 2004

3. Apuntes estadísticos de los principales sectores económicos

	Tm/Ha		
	Cabranes	C. de la Sidra	Asturias
Hortalizas	17,33	19,28	18,65
Tubérculos	22,83	23,72	21,94
Leguminosas-grano	0,44	0,49	0,47
Cereales	2,43	2,49	2,34
Cultivos forrajeros	39,7	40,93	39,75
Frutales	2,79	3,14	3,32

Elaboración propia a partir de los datos de SADEI 2004

3. Apuntes estadísticos de los principales sectores económicos

- ✘ Sólo dos de las explotaciones agrarias del Concejo son más productivas que las de la región Asturiana: tubérculos y cereales, pero se mantienen ligeramente por debajo de las cifras de la comarca de la sidra
- ✘ La producción de cultivos forrajeros en el Concejo se mantiene en el mismo nivel que la de Asturias y algo más de una tonelada por hectárea por debajo de la producción de la Comarca de la Sidra



Ninguna de las explotaciones agrarias del Concejo de Cabranes supera a la media de producción de las de la Comarca

3. *Apuntes estadísticos de los principales sectores económicos*

- Superficie forestal por especies

Especies	Ha	%
Castaño	132	8,26
Eucalipto	167	10,46
Quercus	1.125	70,44
Otras frondosas	99	6,2
Total frondosas	1.523	95,37
Coníferas	74	4,63
Total arbolado	1.597	

Elaboración propia a partir de los datos de SADEI 2000

- ✘ Más de la mitad de la superficie forestal del Concejo de Cabranes está ocupada por robledal
- ✘ Abunda también, aunque en menor medida, el bosque de eucalipto

3. *Apuntes estadísticos de los principales sectores económicos*

- ✘ La ganadería tradicional está compuesta en su mayoría por ganado vacuno, seguido de caballo, cerdo, ovino y asno
- ✘ Actualmente es una de las actividades más importantes del Concejo aunque está en decadencia

● Evolución del número de explotaciones bovinas en el Concejo de Cabranes

	Total		Carne		Leche		Mixta	
	Asturias	Cabranes	Asturias	Cabranes	Asturias	Cabranes	Asturias	Cabranes
2003	27.708	122	20.254	84	4.690	16	2.764	22
2004	26.035	113	19.498	89	4.118	15	2.419	12
2005	24.690	109	18.912	84	3.603	14	2.175	11
2006	23.192	104	18.033	78	3.239	14	1.920	12

Fuente: Elaboración propia a partir de los datos de SADEI

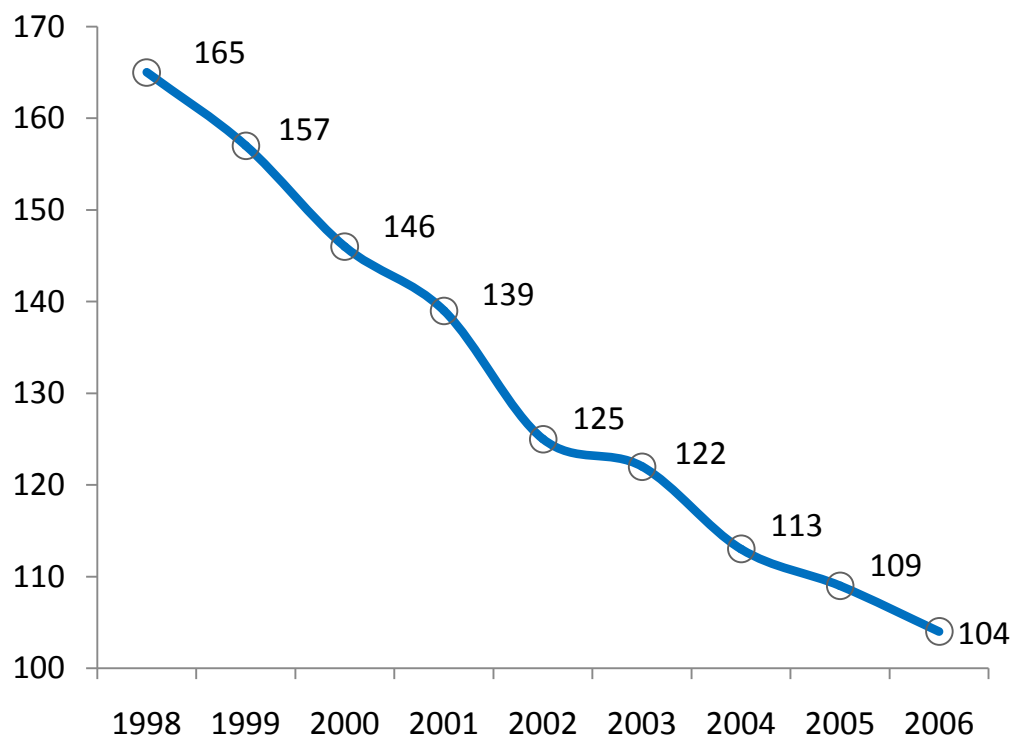
3. Apuntes estadísticos de los principales sectores económicos

- ✘ En los últimos años el número de explotaciones bovinas en Cabranes ha ido decreciendo al igual que en el resto de Concejos, debido a la reconversión económica hacia el sector servicios que han vivido las economías rurales
- ✘ Desde el año 2003 se han perdido en total 4.516 explotaciones en Asturias, o lo que es lo mismo, un 16,3% de las explotaciones contabilizadas en dicho año

Cabranes ha acusado más esta transformación, pues entre 2003 y 2006 se han perdido el 17,76% de las explotaciones bovinas

3. *Apuntes estadísticos de los principales sectores económicos*

- Evolución del número de explotaciones bovinas en el Concejo de Cabranes



Desde 1998 el número de explotaciones bovinas del Concejo de Cabranes ha seguido una tendencia claramente decreciente

Hasta 2006 desaparecieron 61 explotaciones, lo que supone casi el 37% de las existentes en 1998

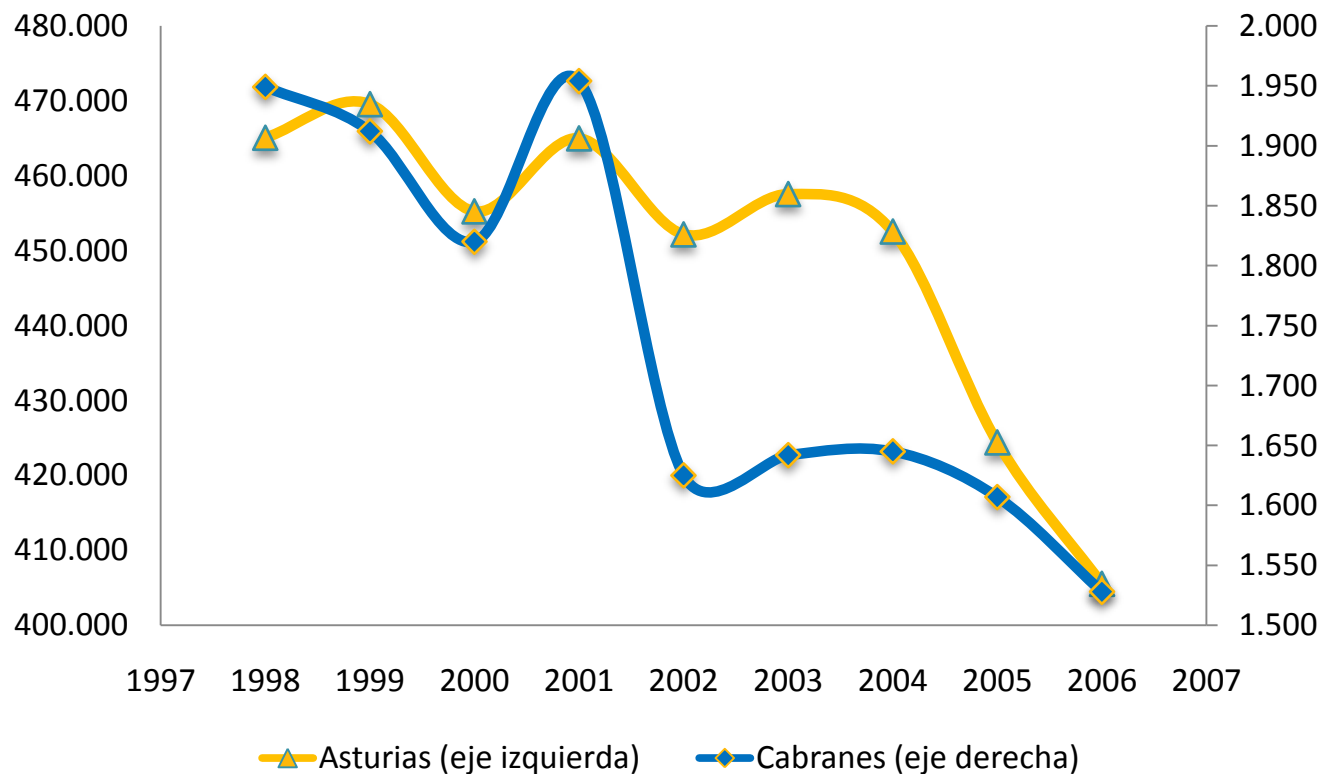
3. Apuntes estadísticos de los principales sectores económicos

La reestructuración sufrida en el sector ha consistido en la intensificación de las explotaciones ganadera aumentando el número de cabezas de ganado por explotación y abandonando las prácticas ganaderas tradicionales propias de una ganadería extensiva

Como consecuencia de esta reestructuración, a pesar del enorme descenso del número de explotaciones ganaderas, el número total de ejemplares bovinos no ha disminuido tanto como podría parecer, y es que, como ha quedado dicho, el tamaño medio de las explotaciones ha aumentado considerablemente

3. Apuntes estadísticos de los principales sectores económicos

● Evolución de la cabaña bovina en Cabranes y Asturias



Fuente: Elaboración propia a partir de los datos de SADEI

3. Apuntes estadísticos de los principales sectores económicos

	1998	1999	2000	2001	2002	2003	2004	2005	2006
Cabranes	1.949	1.912	1.820	1.954	1.625	1.642	1.645	1.607	1.528
Comarca de la Sidra Sidra	39.409	39.061	37.237	38.834	35.627	35.771	33.931	31.625	30.137
Asturias	465.067	469.562	455.252	464.997	452.188	457.540	452.556	424.392	405.520

Fuente: Elaboración propia a partir de los datos de SADEI

Cabranes

- El número de cabezas de ganado ha descendido de forma irregular en el Concejo
- Se han perdido 421 cabezas desde 1998, lo que supone el 21,6%

Comarca de la Sidra

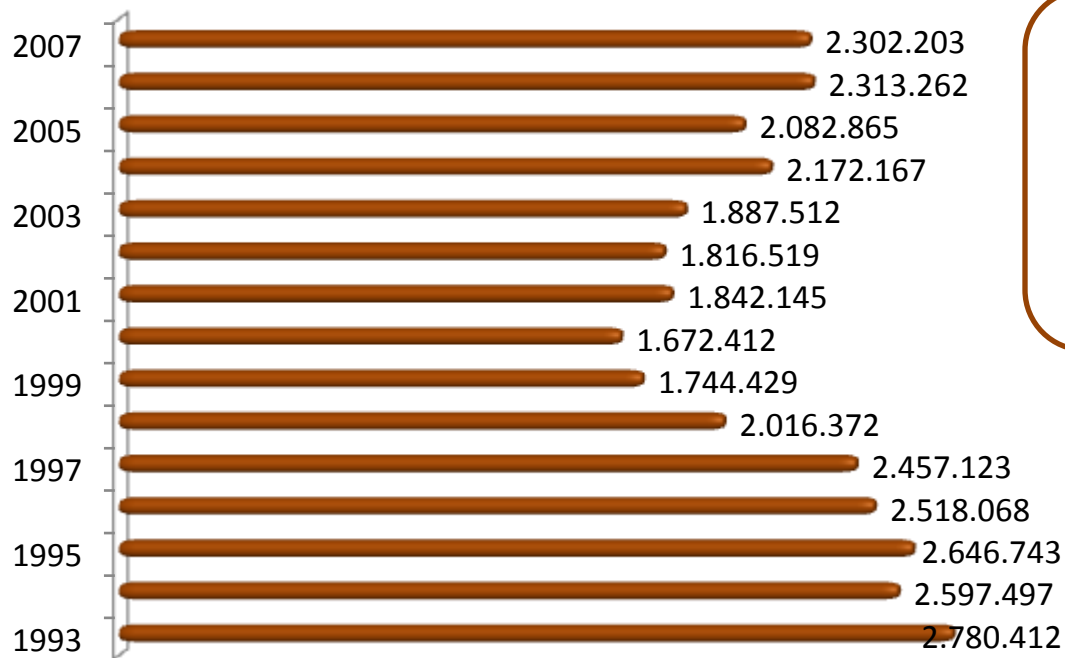
- La disminución en la Comarca de la sidra ha sido del 23,5%
- Es el ámbito en el que se ha producido el mayor descenso

Asturias

- En el conjunto de la región la disminución de la cabaña ha sido más constante
- En 2006 se ha perdido el 12,8% de las cabezas de ganado

3. Apuntes estadísticos de los principales sectores económicos

- Evolución de la cuota láctea en el Concejo de Cabranes (kg)



A pesar del descenso de las explotaciones y del número total de cabezas de ganado, la cuota lechera presenta un claro incremento desde el año 2000.

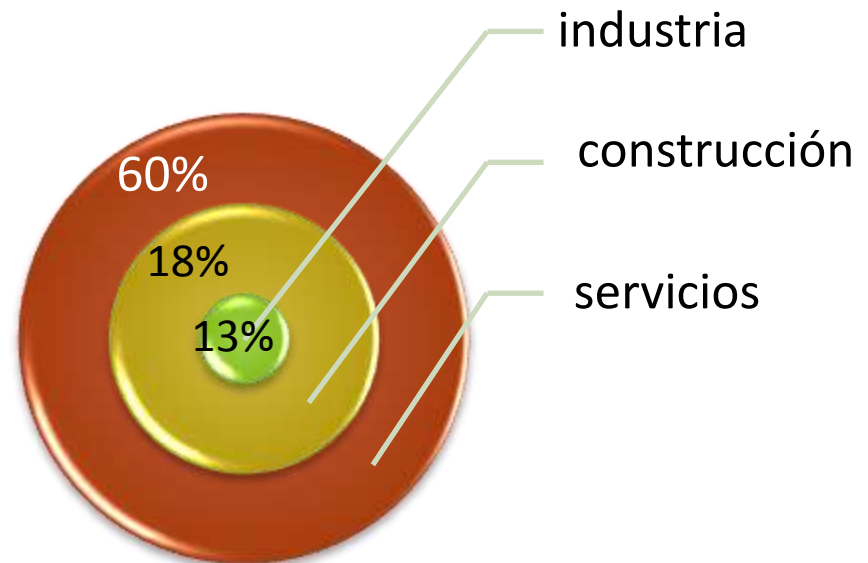
Fuente: Elaboración propia a partir de los datos de SADEI

3. *Apuntes estadísticos de los principales sectores económicos*

● INDUSTRIA Y CONSTRUCCIÓN

- ✘ La industria es casi inexistente, ocupa una tercera posición tras el sector primario y de servicios
- ✘ Solamente 40 personas trabajan en la actualidad en la industria y construcción

Distribución sectorial
de licencias del IAE

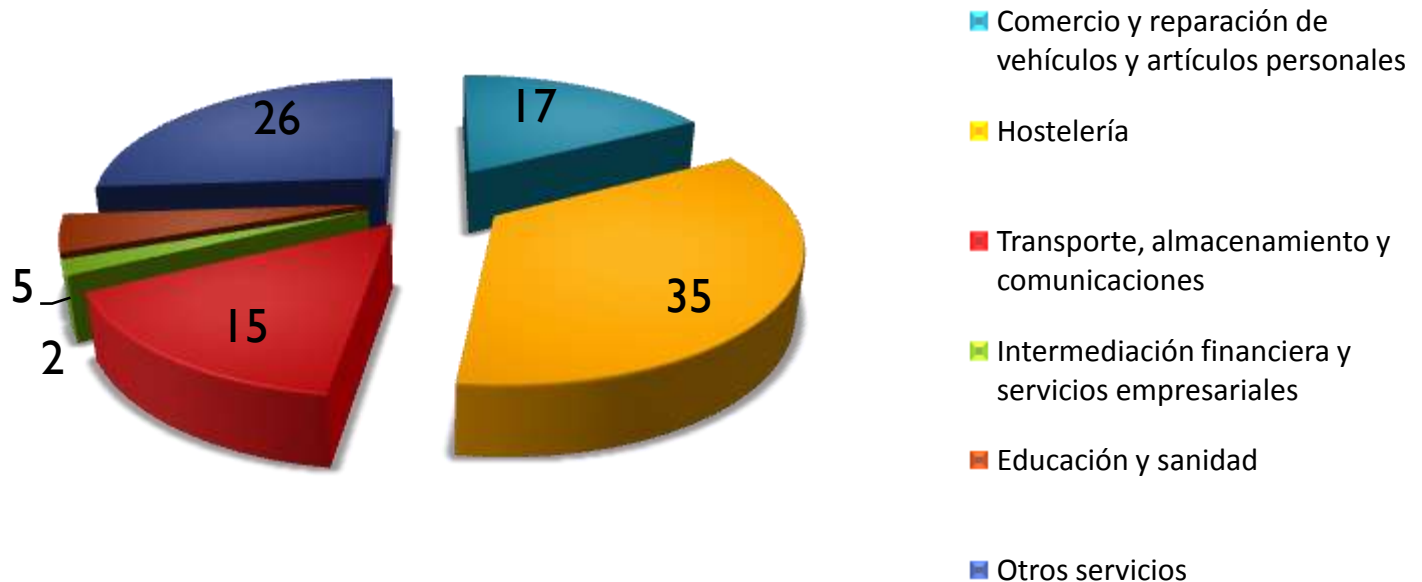


3. Apuntes estadísticos de los principales sectores económicos

● SERVICIOS

✘ Actualmente este sector es el principal generador de empleo en el Concejo

● Distribución del empleo en el sector servicios en Cabranes (%) (2006)



3. Apuntes estadísticos de los principales sectores económicos

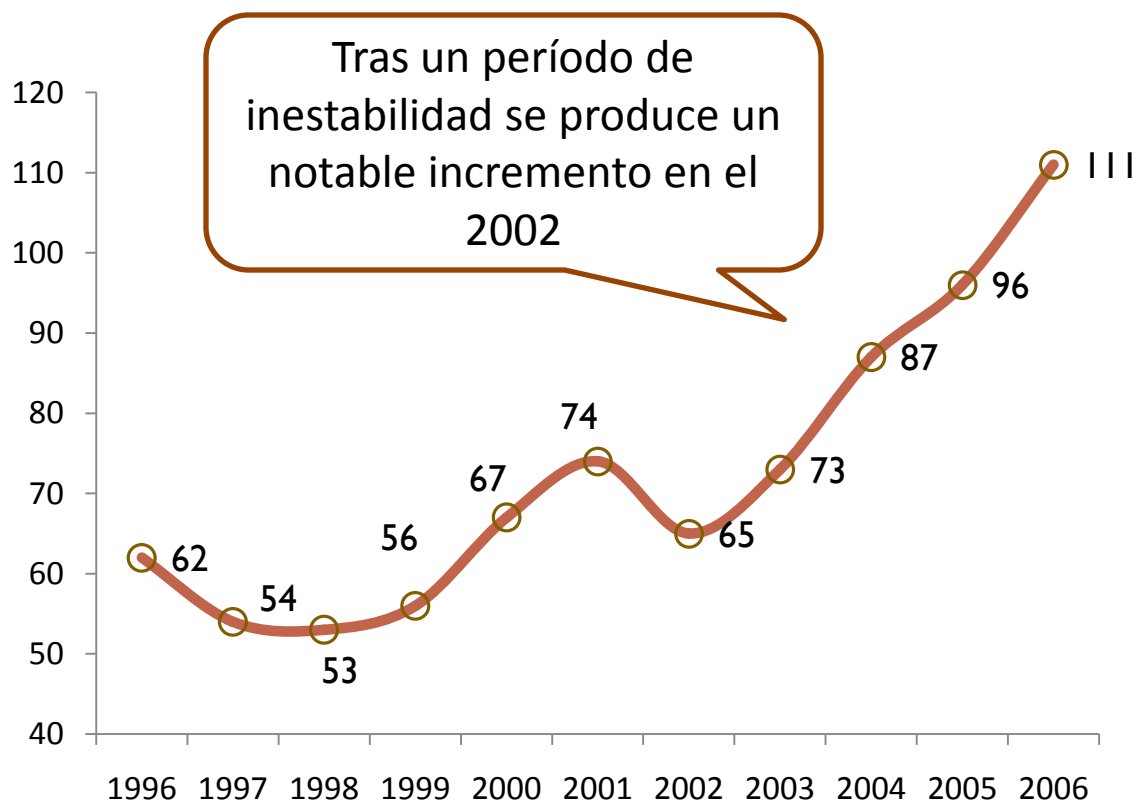
El subsector de la hostelería se ha convertido en el más importante del concejo, esto ha sido una consecuencia del gran desarrollo turístico producido durante los últimos años

El siguiente subsector con más peso es el de otros servicios que aglutina el 26% del empleo en Cabranes

En tercer lugar se sitúa el comercio y reparación de vehículos y artículos personales que ocupa al 17% de los individuos

3. Apuntes estadísticos de los principales sectores económicos

- Evolución del empleo en el sector servicios en el Concejo de Cabranes



Elaboración propia a partir de los datos de SADEI. Estadísticas laborales

3. Apuntes estadísticos de los principales sectores económicos

● Instalaciones hosteleras de Cabranes

	2002	2004	2006
HOTELES			
Establecimientos	0	0	1
Plazas	0	0	60
HOSTALES	0	0	0
PENSIONES			
Establecimientos	3	3	3
Plazas	23	25	25
APARTAMENTOS TURÍSTICOS	0	0	0
APARTAMENTOS TURÍSTICOS RURALES			
Establecimientos	0	0	1
Plazas	0	0	24
HOTELES RURALES	0	0	0
CASAS DE ALDEA			
Establecimientos	5	9	13
Plazas	28	61	73
ALBERGUES	0	0	0
CAMPINGS	0	0	0

Elaboración propia a partir de los datos del Sistema de Información Estadística de Asturias (SITA)

3. Apuntes estadísticos de los principales sectores económicos

Casas de Aldea

- ✘ Es el tipo de establecimiento que más se ha extendido en los últimos 4 años
- ✘ Se han abierto 8 nuevos establecimientos desde 2002 con lo que el número de plazas asciende a 73

Nuevos establecimientos

- ✘ Se han creado nuevas categorías de establecimientos hosteleros durante el último año
- ✘ Cabranes cuenta con un hotel con 60 plazas y unos apartamentos rurales con capacidad para 24 personas

- ✘ No existen hostales, ni apartamentos turísticos, ni hoteles rurales ni otro tipo de establecimientos como albergues o campings

3. *Apuntes estadísticos de los principales sectores económicos*

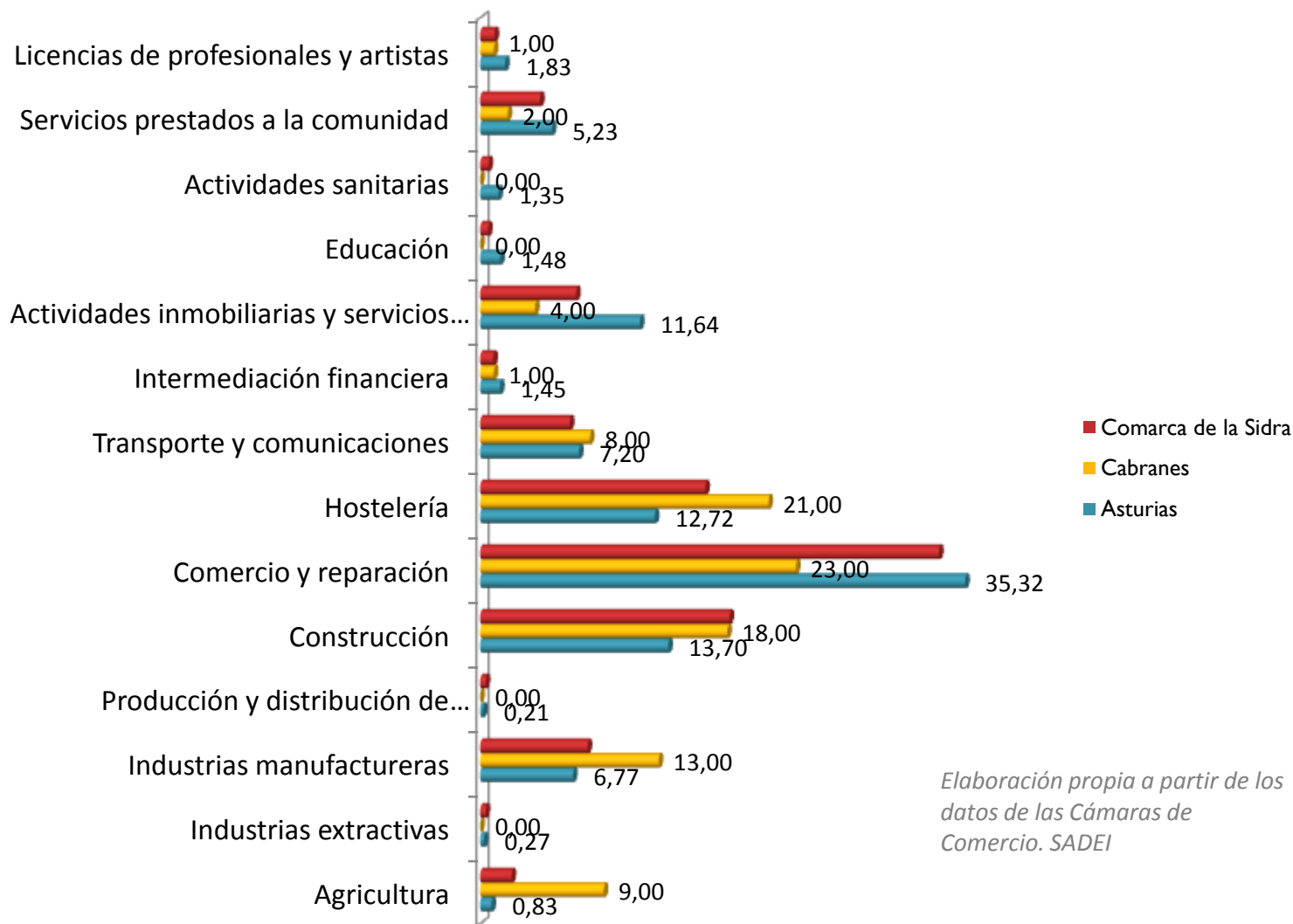
- Número de licencias del IAE en el sector servicios de Cabranes (2005)



Elaboración propia a partir de los datos de las Cámaras de Comercio. SADEI

3. Apuntes estadísticos de los principales sectores económicos

● Distribución (%) de las licencias IAE en Asturias y Cabranes (2005)



3. Apuntes estadísticos de los principales sectores económicos

- ✘ El total de licencias del IAE del concejo asciende a 100
- ✘ En comparación con Asturias y con la Comarca de la Sidra, la distribución presenta diferencias significativas, sobre todo en los sectores de comercio y de hostelería
- ✘ El subsector de comercio y reparaciones ocupa el 23% de las licencias totales
- ✘ El de hostelería el 21% , ocupando el segundo lugar en número de licencias.
- ✘ El resto de servicios cabe destacar un porcentaje de licencias inferior en el concejo que en el total regional y en la Comarca de la Sidra, exceptuando el sector transporte y comunicaciones que logra superar a ambas en un pequeño porcentaje.

4. *Análisis Estratégico*

FORTALEZAS

- ✘ Situación geográfica: proximidad al Área Central de Asturias
- ✘ Territorio y paisaje atractivos
- ✘ Calidad de vida
- ✘ Menores costes de vida
- ✘ Buen acceso a redes de telecomunicaciones
- ✘ Producciones agroalimentarias de calidad
- ✘ Importantes recursos forestales
- ✘ Recursos turísticos de alto valor

4. *Análisis Estratégico*

DEBILIDADES

- ✘ Bajos niveles formativos
- ✘ Escasez de personal cualificado
- ✘ Abandono de explotaciones agropecuarias
- ✘ Sector primario no receptivo a la modernización
- ✘ Baja productividad del sector agroalimentario
- ✘ La industria tiene una presencia testimonial en el territorio
- ✘ No percepción de los beneficios que el sector de servicios avanzados puede aportar al desarrollo territorial
- ✘ Deslocalización de industrias “limpias” y de actividades de servicios ubicados en el Área Central de Asturias

4. Análisis Estratégico

OPORTUNIDADES

- ✘ Disponibilidad de suelo industrial
- ✘ Deslocalización de industrias “limpias” y de actividades de servicios ubicados en el Área Central de Asturias
- ✘ Atractivo del territorio como en el ámbito residencial
- ✘ Posibilidades para desarrollar actividades como el teletrabajo
- ✘ Cabe la posibilidad de mejorar la competitividad de las empresas con utilización de las TIC: nuevos canales de comercialización
- ✘ Promoción en ferias de productos agroalimentarios autóctonos
- ✘ Mejoras tecnológicas, de gestión y comercialización de productos agroalimentarios
- ✘ Constitución de un mayor grado de asociacionismo para generar productos de mayor valor añadido entre los diversos sectores: Industria agroalimentaria – materias primas agroganaderas- centros de investigación –servicios- etc.

4. *Análisis Estratégico*

OPORTUNIDADES

- ✘ Artesanía de talla de madera y cerámica como potencial de crecimiento
- ✘ Aprovechamiento de recursos forestales para energías alternativas (biomasa)
- ✘ Potencial de crecimiento del sector terciario en el territorio
- ✘ Cabranes es un lugar de localización atractivo para empresas intensivas en conocimiento y no condicionadas por la proximidad al mercado
- ✘ En este sentido, el sector de servicios avanzados puede permitir mejorar las productividades y remuneraciones en el territorio, así como ejercer un efecto arrastre para atraer inversión en otras actividades, de servicios, de industria, de construcción, etc...

4. *Análisis Estratégico*

AMENAZAS

- ✘ Envejecimiento de la población
- ✘ Despoblamiento del Concejo
- ✘ Riesgo de pérdida de patrimonio inmobiliario con valor paisajístico y de elementos etnográficos y culturales
- ✘ Elevada concentración del empleo en el sector primario en actividades de baja productividad

5. Reflexiones estratégicas enfocadas a la comercialización del Parque empresarial de Santolaya de Cabranes

- No se considera oportuno establecer un catálogo de industrias admisibles en el Parque Empresarial de Santolaya de Cabranes.
- En cambio, se considera conveniente fijar algunos criterios generales que permitan priorizar o excluir determinadas industrias:

✘ No se apoyará la localización de empresas que tengan impactos negativos sobre el entorno natural.

✘ Se primarán industrias innovadoras y aquellas que aprovechen los recursos naturales del entorno, o que utilicen la imagen del territorio para su comercialización.

✘ Se apoyará de manera particular a proyectos industriales intensivos en conocimiento y en capital humano, aunque puedan implicar bajos niveles de inversión en activos fijos.

5. Reflexiones estratégicas enfocadas a la comercialización del Parque empresarial de Santolaya de Cabranes

● Por lo tanto, la estrategia de desarrollo de Cabranes podría orientarse, en lo que se refiere a actividad industrial, hacia la captación de empresas o iniciativas empresariales intensivas en conocimiento, ya que una de las ventajas asociadas al territorio, cada vez más importante, es la presencia en el mismo de una red de servicios avanzados a las empresas. Así, es importante trabajar para que desde el Concejo se impulse la rama de servicios empresariales y, en concreto, los servicios avanzados a empresas.

5. Reflexiones estratégicas enfocadas a la comercialización del Parque empresarial de Santolaya de Cabranes

- Una de las principales fortalezas y oportunidades de Cabranes, territorio típicamente rural, respecto al medio urbano es la presencia de costes de vida significativamente inferiores, es decir, menores precios del suelo y de la vivienda, además de otros muchos factores que influyen en la calidad de vida.
- Así, una clara oportunidad para el Concejo de Cabranes procede del asentamiento en el territorio de personas y empresas que valoran la calidad de vida, entendida como la combinación de un entorno rural y paisajístico y la posibilidad de disponer de buenas comunicaciones y servicios básicos.

5. Reflexiones estratégicas enfocadas a la comercialización del Parque empresarial de Santolaya de Cabranes

● El atractivo territorio de Cabranes desde el punto de vista paisajístico es muy importante fundamentalmente por dos motivos:



El propio atractivo del paisaje natural



Y los importantes niveles de bienestar y tranquilidad que éste genera.

● Aunque dicho entorno natural no sería una verdadera fuente de ventajas competitivas para Cabranes, en relación a la calidad de vida, si el Concejo no dispone de algunos equipamientos e infraestructuras básicas que permitan, por un lado, desarrollar la actividad de las empresas de una manera similar a la que se podría realizar en otra parte del territorio y, por otro lado, que los ciudadanos y empresas también tengan acceso a equipamientos y servicios públicos básicos adecuados y de calidad

5. Reflexiones estratégicas enfocadas a la comercialización del Parque empresarial de Santolaya de Cabranes

- En muchos casos en el medio rural el principal inconveniente para que el territorio sea considerado atractivo desde el punto de vista de la calidad de vida reside en la disponibilidad de algunos servicios básicos e imprescindibles, entre los que destacan el acceso a las nuevas tecnologías, el transporte público, la educación y la sanidad.
- En esta línea, los servicios a las personas son fundamentales para fomentar el atractivo del Concejo a los residentes. Un ejemplo claro es la próxima construcción de un centro de día para mayores en la capital de Cabranes. Al ser el Concejo uno de los más envejecidos de la región, este nuevo equipamiento no sólo incrementa la calidad de vida de los residentes sino que puede considerarse también como un nuevo yacimiento de empleo que se debe potenciar, junto con otros servicios, en el Concejo.

5. Reflexiones estratégicas enfocadas a la comercialización del Parque empresarial de Santolaya de Cabranes

- Los potenciales residentes del medio rural buscan como lugar de residencia un territorio con un ambiente agradable y de tranquilidad como el proporcionado por el medio rural, pero además necesitan *unas buenas comunicaciones* con núcleos de actividad en los que puedan tener acceso a determinados servicios
- En este sentido la buena localización está asegurada en el Concejo de Cabranes, al estar situado en el Área Central de Asturias a menos de 40 minutos de Gijón, uno de los tres principales núcleos de actividad de la región.

5. Reflexiones estratégicas enfocadas a la comercialización del Parque empresarial de Santolaya de Cabranes

● Y en cuanto a la disponibilidad de equipamientos e infraestructuras básicas que permitan desarrollar la actividad empresarial o profesional, el Concejo de Cabranes cuenta con un buen acceso a las nuevas tecnologías a través de una red wifi, lo que puede permitir, por ejemplo, el teletrabajo o el asentamiento de empresas de servicios avanzados.

5. Reflexiones estratégicas enfocadas a la comercialización del Parque empresarial de Santolaya de Cabranes

- Por otra parte el Concejo debería tener en cuenta de cara a un futuro próximo la promoción de la biomasa y de las energías renovables pues:
 - ✘ Son una fuente de oportunidades económicas para el medio rural
 - ✘ Proporcionan un fuerte impacto en el empleo y en la conservación del entorno
 - ✘ Más de la mitad de los empleos que se generen en el futuro como consecuencia de estas energías se localizarán en el sector agrícola
 - ✘ Crea un “efecto arrastre” impulsando otros tipos de ramas de actividad como la industria de plantas forestales y los equipamientos de actividades agrarias
 - ✘ Contribuyen al avance de las zonas rurales, fijando así la población en el territorio

5. Reflexiones estratégicas enfocadas a la comercialización del Parque empresarial de Santolaya de Cabranes

- Una de las principales oportunidades para el Concejo de Cabranes, y fundamentalmente para su industria agroalimentaria y sector primario, es el impulso desde su propio territorio de la iniciativa propuesta para el conjunto de la Comarca de la Sidra, referida a la creación de un clúster agroalimentario que incentive la competencia y busque y canalice las necesidades y demandas de las empresas del sector tanto en capital humano, como la búsqueda de nuevas estrategias de marketing, diseño, comercialización, desarrollo de proyectos de innovación nacionales y cooperación incluso para proyectos europeos.

Cabranes debe posicionarse ante el nuevo rumbo del sector agroalimentario

5. Reflexiones estratégicas enfocadas a la comercialización del Parque empresarial de Santolaya de Cabranes

- Y para ello es necesaria la colaboración de todas las empresas de la Comarca pertenecientes a la categoría de industria agroalimentaria
- La creación de un *Parque Científico-Tecnológico* en el ámbito de esta industria será trascendental para la Comarca, puesto que albergará empresas de base tecnológica en el campo de la investigación de alimentaria. El Parque permitirá articular y aglutinar a investigadores y empresarios, potenciar su cooperación y asegurar la viabilidad el clúster en el medio plazo.

5. Reflexiones estratégicas enfocadas a la comercialización del Parque empresarial de Santolaya de Cabranes

- Todo ello condicionará favorablemente el futuro del Concejo, pues la creación del Parque Tecnológico y del Clúster agroalimentario repercutirá en Cabranes de maneras muy distintas:
- ✘ Las empresas buscarán suelo industrial en el que asentarse y gran parte de este suelo puede proporcionarlo el Concejo. Esto a su vez atraerá a otro tipo de empresas con perfil no industrial dedicadas a la prestación de servicios para empresas, que enriquecerán el entramado económico de la zona. Esta es una de las ramas con mayor potencial de desarrollo.
- ✘ Cabranes será uno de los Concejos beneficiados con dicha creación, ya que su proximidad geográfica al Parque favorecerá también el incremento de su población como consecuencia del asentamiento de nuevos profesionales que demandarán además infraestructuras adecuadas y de calidad. Esto mejorará la calidad de vida de la zona.