



# Estrategia de Desarrollo Económico y Social en Gozón

Reflexión estratégica del concejo

# Geografía Económica del concejo



✘ Superficie de 81,73 km<sup>2</sup>

✘ Gozón limita al norte con el mar Cantábrico, al sur con el concejo de Corvera, al este con el de Carreño y al oeste con el de Avilés.

✘ Su capital, Luanco, se encuentra a 14 Km. de Avilés, 16 Km. de Gijón y 42 Km. de Oviedo.

# Geografía Económica del concejo

## Población

Datos básicos de población y densidad de Gozón. Año 2006

	<b>Población (Habitantes)</b>	<b>Superficie (Km<sup>2</sup>)</b>	<b>Densidad (Hab./Km<sup>2</sup>)</b>
<b>Ambiedes</b>	706	13,4	52,6
<b>Bañugues</b>	628	2,6	241,5
<b>Bocines</b>	521	10,7	48,6
<b>Cardo</b>	484	10,4	46,6
<b>Heres</b>	260	4,2	62,5
<b>Laviana</b>	564	4,5	126,2
<b>Luanco</b>	<b>5.645</b>	<b>3,8</b>	<b>1.470,1</b>
<b>Manzaneda</b>	187	3,6	51,4
<b>Nembro</b>	578	6,9	84,3
<b>Podes</b>	424	7,2	59,1
<b>Verdicio</b>	288	5,9	48,6
<b>Viodo</b>	285	5,6	50,8
<b>Vioño</b>	172	2,9	59,1
<b>Total</b>	<b>10.742</b>	<b>81,7</b>	<b>131,4</b>

✓ Población total del concejo de 10.742 habitantes

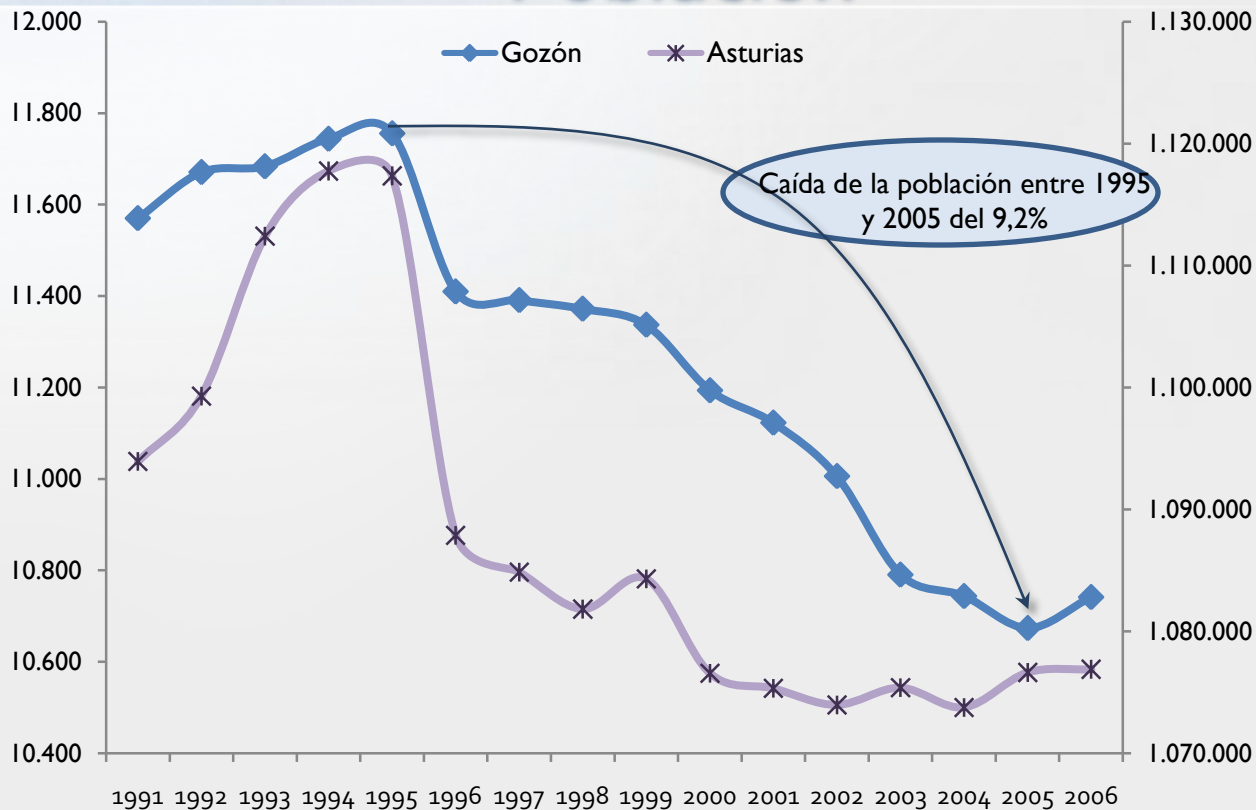
✓ Densidad de población media de 131,4 habitantes por km<sup>2</sup>

✓ Especial concentración de la población en Luanco, con 1.470,1 habitantes por km<sup>2</sup>

Fuente: SADEI. Nomenclátor de Población

# Geografía Económica del concejo

## Población



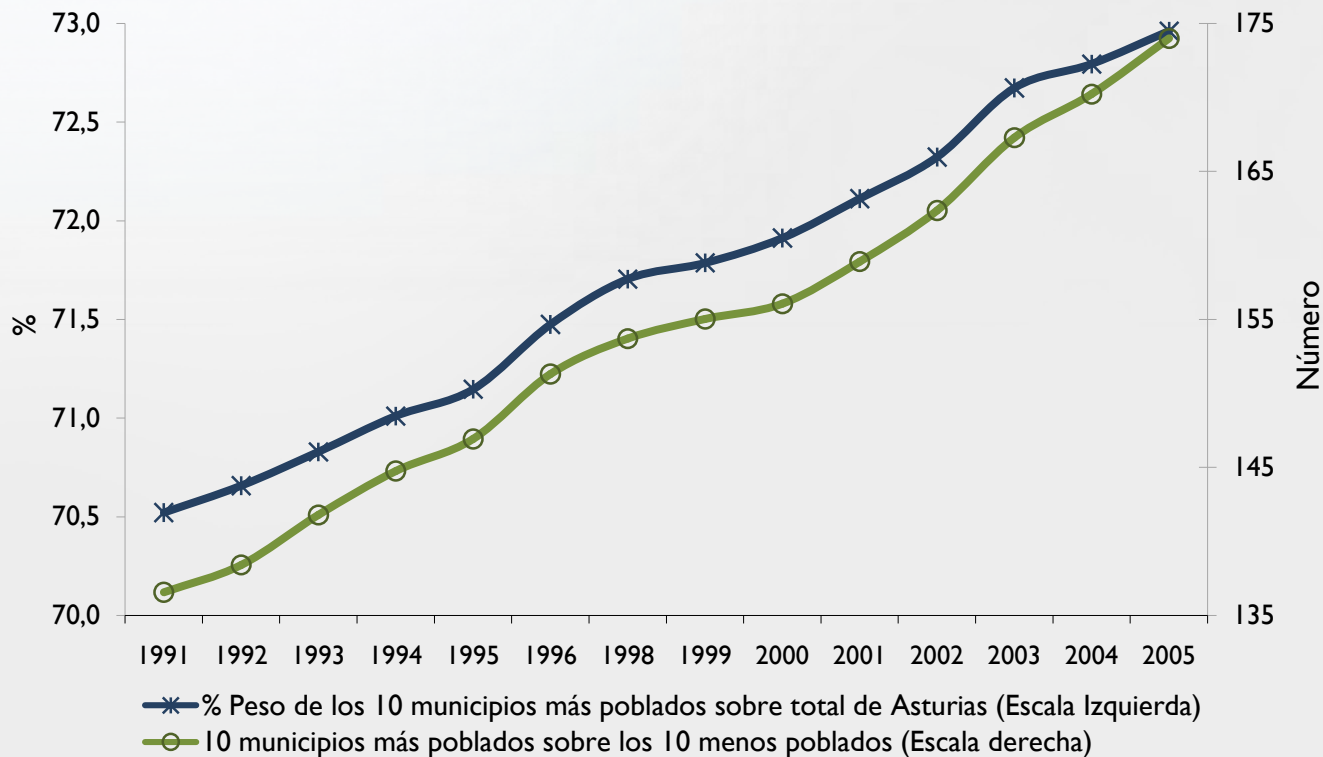
Fuente: Elaboración propia a partir del Padrón Municipal. INE.

En la década de 1995 a 2005 la población residente en Gozón ha disminuido en más del 9%, lo que supone en torno a 1.000 habitantes

# Geografía Económica del concejo

## Población

Concentración de la población en el Área Central de Asturias



Fuente: Elaboración propia a partir del Padrón Municipal. INE.

Por su localización, Gozón puede aspirar a ser un receptor neto de población

# Geografía Económica del concejo Población

De los 698 habitantes que ha perdido el concejo de  
Gozón entre los años 1998 y 2005:

632 se deben a un  
crecimiento  
vegetativo negativo

66 se deben a un  
flujo migratorio  
negativo

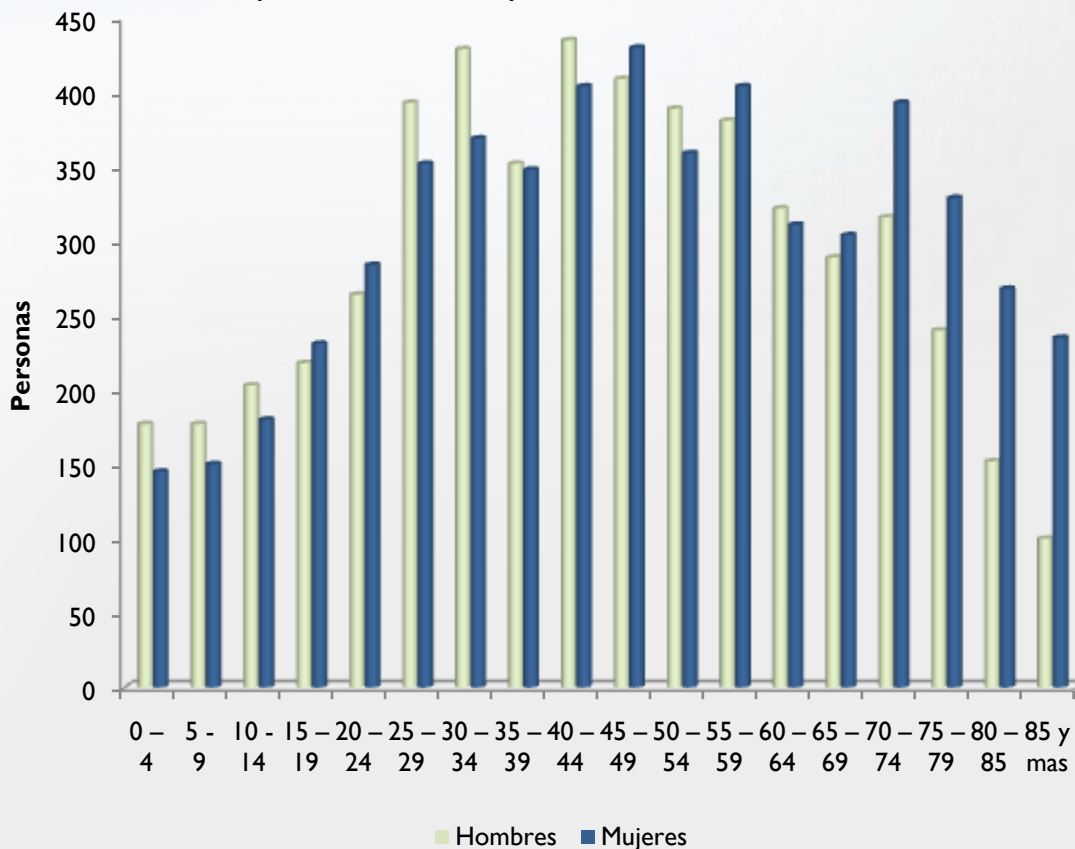
Envejecimiento de la población

Necesidad de fijar población

# Geografía Económica del concejo

## Población

Población por tramos de edad y sexo (2006)



### Envejecimiento de la población

- El tramo de edad con más población se sitúa entre los 40 y los 50 años

### Diferencias por género

- Mayor porcentaje de mujeres que de hombres en los tramos de edad mas avanzada

Fuente: Elaboración propia a partir de los datos de SADEI.

# Geografía Económica del concejo

En Gozón existen 6.402 viviendas



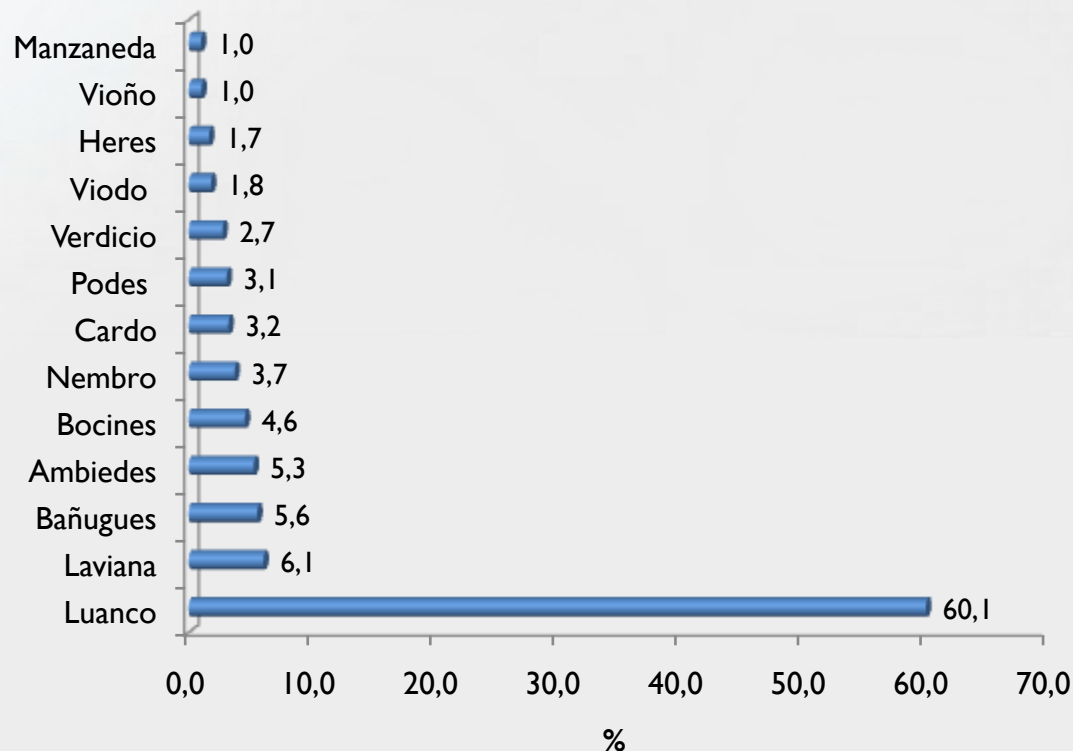
El 60% de ellas se encuentra en Luanco

De las 6.402 viviendas de Gozón, más de 2.600 son de segunda residencia



El 72% de ellas se encuentra en Luanco

Distribución de las viviendas en Gozón por parroquias. Año 2001.



Fuente: Censo de Población y Viviendas. INE

# Geografía Económica del concejo

Características de la construcción entre los años 2006 y la actualidad

	Enero-Agosto 2007			2006		
	Asturias	Gozón	Peso Gozón (%)	Asturias	Gozón	Peso Gozón (%)
<b>Superficie (m<sup>2</sup>)</b>	970.746	36.436	3,75	2.041.839	41.402	2,03
<b>Nº Edificaciones</b>	1.060	36	3,40	1.946	53	2,72
<b>Nº Viviendas</b>	6.188	275	4,44	14.074	270	1,92
<b>Presupuesto (millones €)</b>	367	14,2	3,87	773	14,28	1,85

Fuente: Colegio de Aparejadores de Asturias. Confederación Asturiana de la Construcción. Revista Ático.

Crecimiento en cuanto a edificaciones, tanto nueva construcción como rehabilitación



Desde el año 2006 hasta agosto del año 2007 se han visado en Gozón proyectos para 545 viviendas, el 2,69% del total de viviendas visadas en Asturias, que supone más de 77.800 m<sup>2</sup> de construcción y que han generado un valor al sector de la construcción (coste de construcción) superior a los 28 millones de euros.

# Geografía Económica del concejo

## Capital Humano

Población según el grado de formación (%). Año 2001

	Sin Estudios	Primer Grado	Segundo Grado	Tercer Grado
<b>Gozón</b>	<b>7,28</b>	<b>24,56</b>	<b>55,51</b>	<b>10,63</b>
<b>Asturias</b>	<b>11,66</b>	<b>25,41</b>	<b>47,74</b>	<b>12,59</b>

Fuente: Elaboración propia a partir del Censo de Población y Viviendas (INE)

El nivel formativo general de los habitantes de Gozón es superior al del conjunto de la región

En Gozón sólo un 7,28% de la población no tiene estudios, mientras que este porcentaje asciende hasta el 11,66% en el conjunto regional

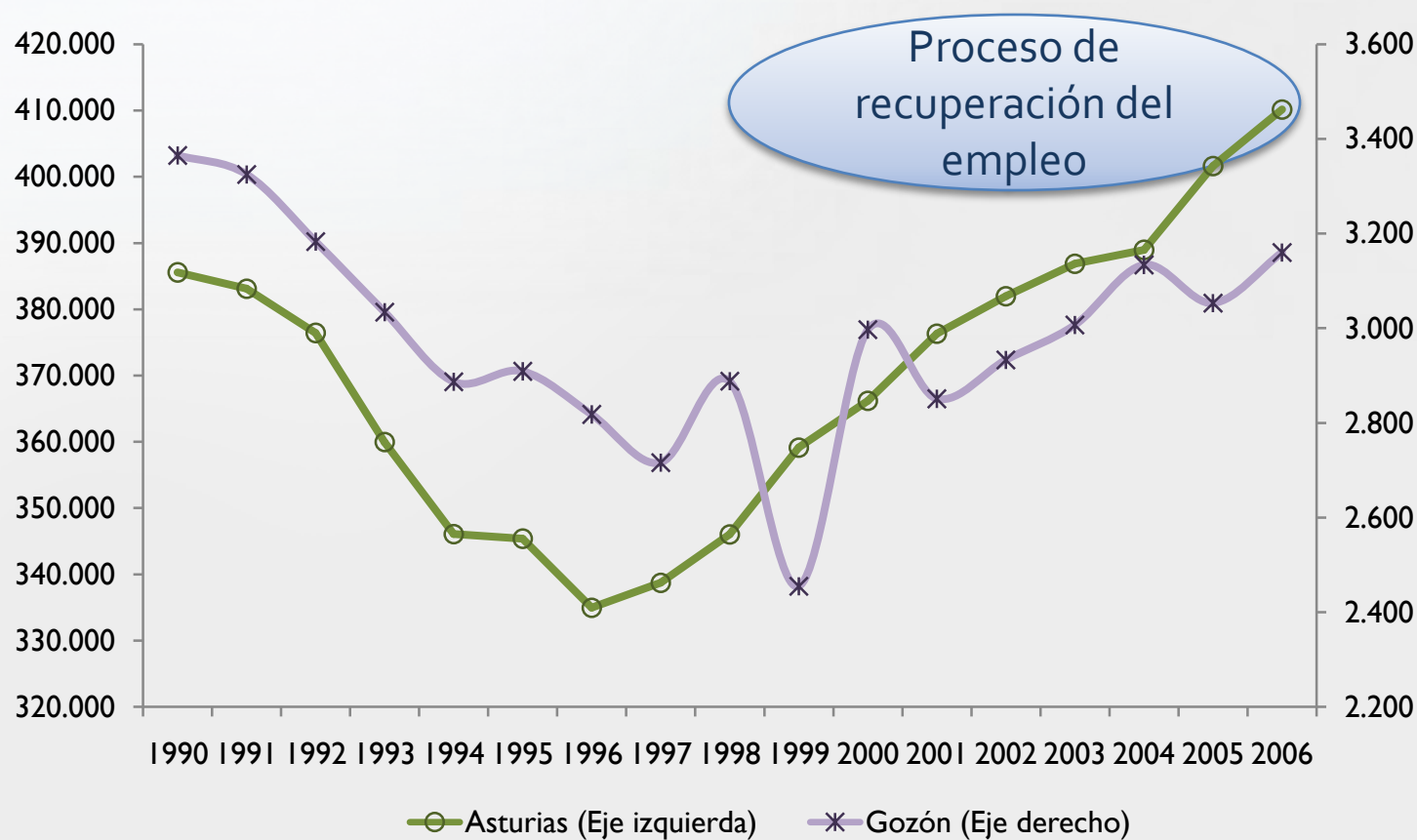
Si se toma como referencia el parámetro de la educación obligatoria (primer y segundo grado) se observa que el porcentaje de población que supera dichos estudios en el concejo (66,14%) supera en 5,81 puntos al porcentaje relativo al total regional (60,33%).

Aunque existe un menor porcentaje de población con estudios de tercer grado en Gozón que en Asturias

# Geografía Económica del concejo

## Empleo

Evolución del empleo en Asturias y en el concejo de Gozón



Fuente: Elaboración propia a partir de los datos de SADEI. Estadísticas laborales

# Geografía Económica del concejo

## Empleo

El comportamiento del empleo en el concejo sigue, en líneas generales, la tendencia del resto de la región, con un descenso progresivo desde 1990 hasta 1997 y una clara recuperación en los últimos años.

El proceso de recuperación del empleo en el concejo ha sido mucho más discontinuo que el proceso global de Asturias, con una fase de crecimiento muy rápido entre los años 1997 y 1998 seguida de una más que acusada caída en 1999.

En el año 2000 se produce una escalada en las tasas de empleo tan intensa como el descenso del año anterior. Esta subida no pudo asimilarse por completo, produciéndose de nuevo un descenso acusado, aunque de corta duración, en 2001.

A partir de ese momento, parece confirmarse el cambio en la tendencia de los gráficos de empleo, consolidándose el proceso de recuperación que supone una mayor estabilidad en las tasas de empleo del concejo.

A pesar de ello, Gozón aún no ha conseguido recuperar el nivel de empleos con el que contaba en 1990, encontrándose aún con 205 empleos menos que en el citado año

Hay que recordar que en el mismo periodo (1990-2006), Gozón ha perdido algo más de 800 habitantes.

# Geografía Económica del concejo

## Empleo

Evolución del mercado laboral por sectores.

	2006		Incremento 1997-2006 (%)	
	Asturias	Gozón	Asturias	Gozón
<b>Primario</b>	20.631	504	-54,67	-48,15
<b>Industria</b>	60.428	889	-7,04	43,39
<b>Construcción</b>	50.252	324	39,41	86,21
<b>Servicios</b>	278.832	1.443	45,11	51,89
<b>TOTAL</b>	<b>410.143</b>	<b>3.160</b>	<b>21,09</b>	<b>16,35</b>

Fuente: Elaboración propia a partir de los datos de SADEI. Estadísticas laborales

Diferente evolución según sector de actividad (periodo 1997-2006)

Primario: descenso de casi el 50%

Industria: aumento del 43%

Construcción: aumento del 86%, muy superior a la media regional

Servicios: aumento del 52%

# Geografía Económica del concejo

## Empleo

### Sector primario

- Fuerte reestructuración del sector, con una pérdida neta de empleo en el sector entre 1997 y 2006 de casi el 55% en Asturias y del 48% en Gozón.

### Industria

- Presenta un notable incremento, que contrasta con el descenso del empleo industrial en el conjunto de la región

### Construcción

- Incremento muy importante del sector en el concejo, que le ha llevado a suponer un peso significativamente importante para el total sectorial de la región.

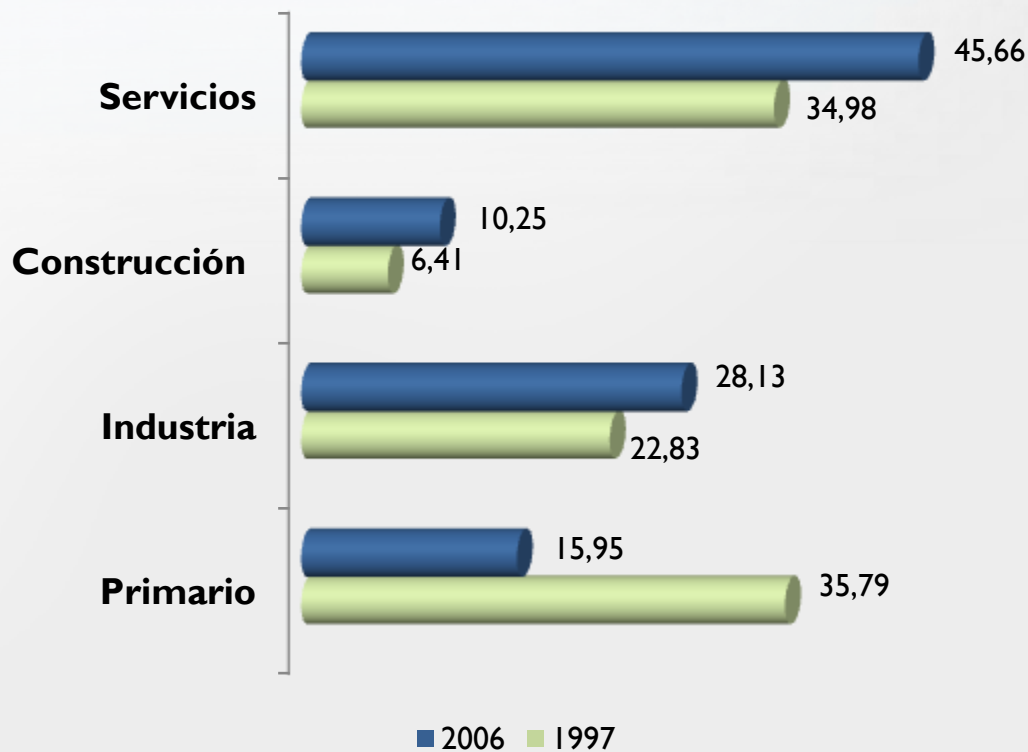
### Servicios

- Sector de mayor expansión en el total regional, con un importante crecimiento también en Gozón.

# Geografía Económica del concejo

## Empleo

Evolución de la distribución del empleo en Gozón. (%)



Reestructuración productiva

Importante pérdida de empleos en el sector primario

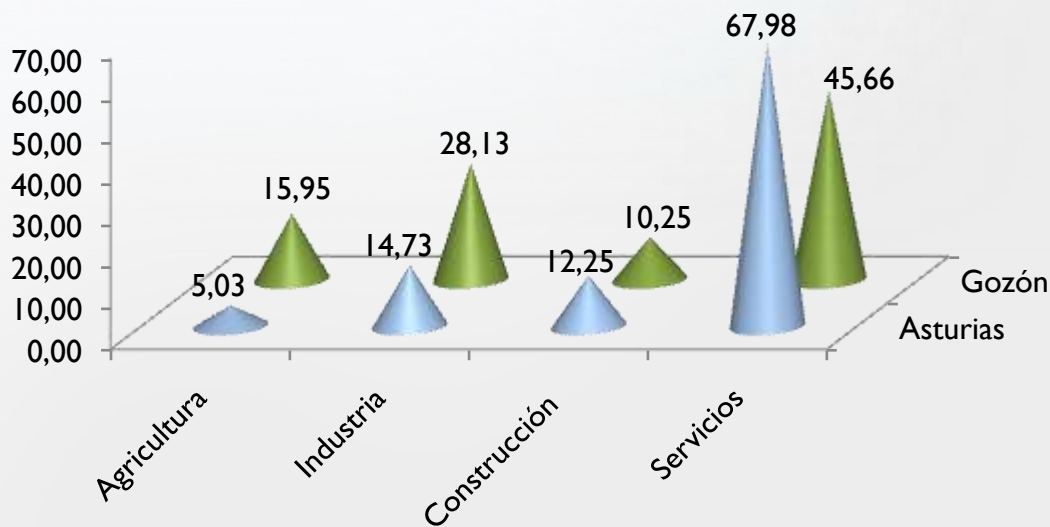
Absorción de estos empleos por parte del resto de sectores

Fuente: Elaboración propia a partir de los datos de SADEI. Estadísticas laborales

# Geografía Económica del concejo

## Empleo

Distribución del Empleo (%) según sectores en Asturias y Gozón. Año 2006



Distinta distribución sectorial del empleo en Gozón y Asturias

Fuente: Elaboración propia a partir de los datos de SADEI. Estadísticas laborales

# Geografía Económica del concejo

## Empleo

### Sector primario

- La concentración del empleo agrario en el concejo es muy superior a la de Asturias, con un peso casi 11 puntos porcentuales superior

### Industria

- El peso del empleo industrial en Gozón es, en términos relativos, casi el doble del que existe en Asturias, lo que demuestra la importancia en términos estadísticos de las empresas ubicadas en el Polígono Industrial de Macua y de la propia multinacional ALCOA, entre otras empresas del concejo.

### Construcción

- No existe una diferencia demasiado significativa entre el peso que supone la construcción para el empleo en Gozón y en el junto regional

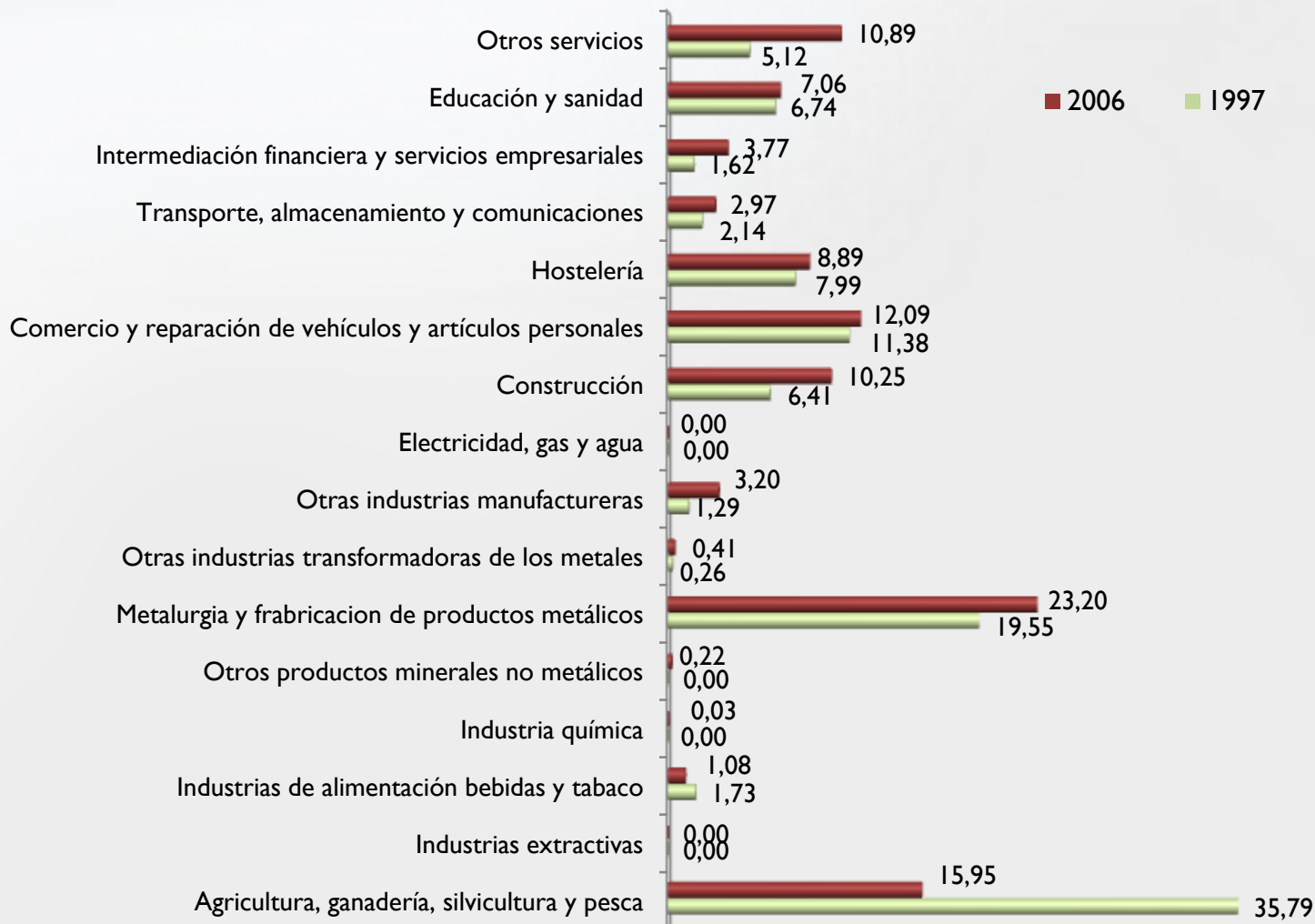
### Servicios

- Aún existe una diferencia de más de 22 puntos porcentuales respecto al grado de terciarización de la economía de Gozón.

# Geografía Económica del concejo

## Empleo

Distribución del empleo por ramas de actividad en el concejo de Gozón



Fuente: Elaboración propia a partir de los datos de SADEI. Estadísticas laborales

# Geografía Económica del concejo

## Empleo

### Industria

- todos los subsectores industriales presentan aumentos más o menos cuantiosos, a excepción de las industrias de alimentación, bebidas y tabaco, que disminuyen en un 0,65%. El empleo industrial de Gozón se concentra prácticamente en su totalidad en la rama de la Metalurgia y Construcción de Productos Metálicos, con más del 23% del total del empleo del concejo.

### Servicios

- Todas las ramas dentro del sector servicios presentan incrementos en cuanto a peso del empleo utilizado, destacando los subsectores de otros servicios e intermediación financiera y servicios empresariales.

# Geografía Económica del concejo

## Productividad y Renta

La importancia de analizar el Valor Añadido Bruto



La relación entre Valor Añadido Bruto y Empleo permite analizar la productividad de un territorio

Y la productividad incide de una manera directa en la capacidad de un territorio a la hora de generar renta y riqueza en el mismo

# Geografía Económica del concejo

## Productividad y Renta

VAB a precios básicos en el concejo de Gozón (miles de euros)

	2000	2002	2004	$\Delta$ (%) 00-04
<b>Gozón</b>	120.117	133.410	157.454	<b>31,08</b>
<b>Asturias</b>	12.595.459	14.020.771	16.040.851	<b>27,35</b>
<b>Gozón sobre Asturias (%)</b>	<b>0,95</b>	<b>0,95</b>	<b>0,98</b>	

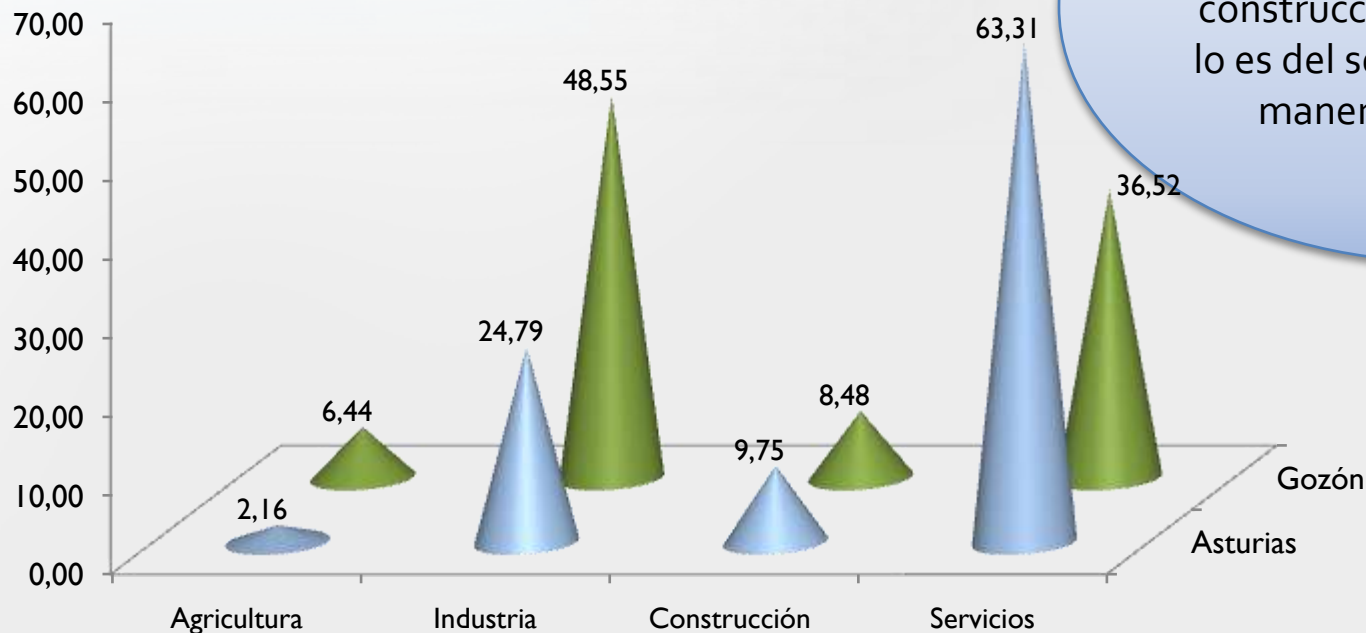
Fuente: Elaboración propia a partir de datos de la renta de municipios (SADEI)

En Gozón se generan casi 157,5 millones de euros de la producción agregada de Asturias, lo que supone un peso relativo similar al que representa el sector en población, un 1%. Se observa una evolución favorable del V.A.B. desde el año 2000. Y es que entre los años 2000 y 2004 la producción agregada en Gozón creció por encima del 31%, prácticamente 4 puntos porcentuales por encima de lo que lo hizo este indicador en Asturias.

# Geografía Económica del concejo

## Productividad y Renta

Distribución del Valor Añadido Bruto (%) por sector. Año 2004



En términos de producción, Gozón no es una economía dependiente de la construcción y, en cambio, sí lo es del sector servicios y, de manera notable, de la industria.

Fuente: Elaboración propia a partir de datos de la renta de municipios (SADEI)

# Geografía Económica del concejo

## Productividad y Renta

### Sector primario

- El sector genera el 6,44% de la producción agregada del municipio, dato superior al del total regional, al igual que sucede con los empleos.

### Industria

- Es el sector de más importancia desde la perspectiva de la producción, generando más del 48% del total, dato que es casi el doble que la media regional.

### Construcción

- Este sector, a pesar de haber experimentado crecimientos muy notables, aún genera un peso en la economía local inferior a la media regional.

### Servicios

- La producción de este sector supone el 36% de la producción agregada del municipio, a pesar de emplear al 45% del total de empleos .

# Geografía Económica del concejo

## Productividad y Renta

Productividad media entre los años 2000 y 2004. Euros

	2000	2002	2004	$\Delta$ (%) 00-04
<b>Gozón</b>	40.079	45.486	50.241	<b>25,35</b>
<b>Asturias</b>	34.396	36.705	41.239	<b>19,90</b>
<b>Posición de Gozón respecto Asturias (%)</b>	<b>16,52</b>	<b>23,92</b>	<b>21,83</b>	

Fuente: Elaboración propia a partir de la renta de los municipios y estadísticas laborales (SADEI)

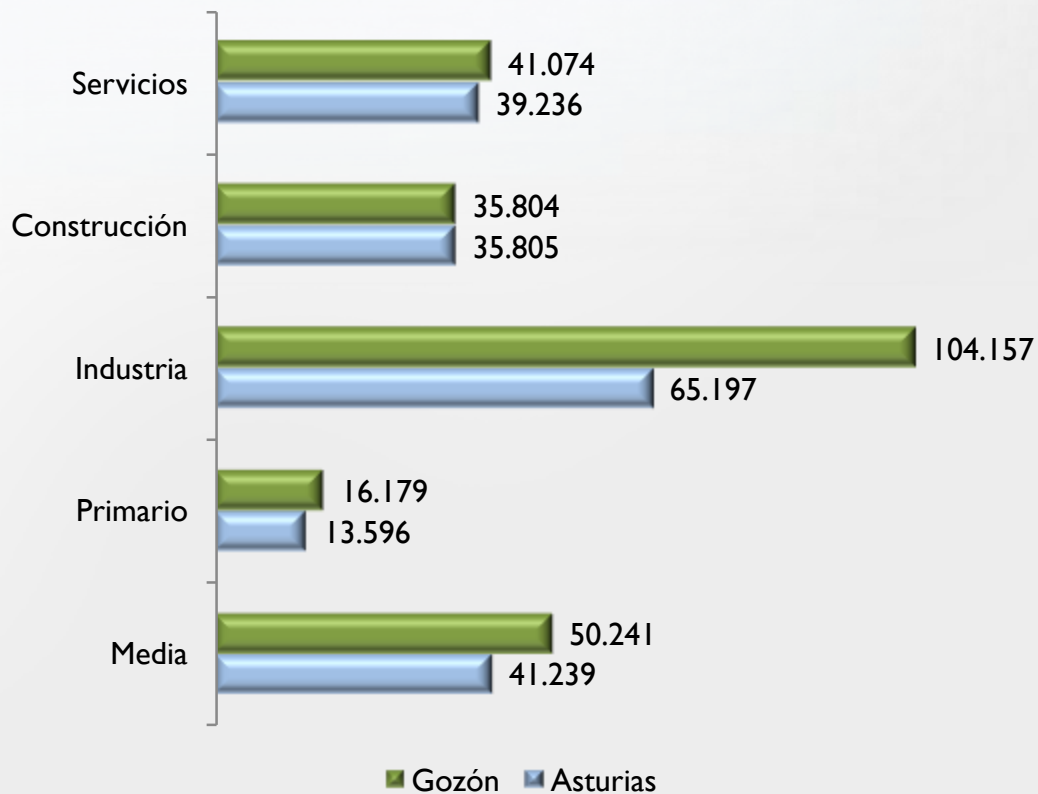
La productividad media en el concejo en todo el período desde el 2000 hasta el 2004 ha sido superior en términos absolutos a la de la región.

En el año 2004 un trabajador medio en Gozón generaba un 21,83% más de producción que uno del resto de la Comunidad Autónoma. Desde un punto de vista temporal se ha producido otro fenómeno adicional y es que entre dicho período, 2000-2004, la productividad media del trabajo en el concejo creció más del 25%, lo que implica 6 puntos por encima de la media de la Comunidad Autónoma. **Por lo tanto, la productividad en el concejo no sólo es superior a la de Asturias sino que también crece a ritmos superiores.**

# Geografía Económica del concejo

## Productividad y Renta

Productividad Media del empleo por sectores. Año 2004. Euros



No hay ningún sector productivo en Gozón que tenga una productividad por debajo de la media de Asturias.

Fuente: Elaboración propia a partir de la renta de los municipios y estadísticas laborales (SADEI)

# Geografía Económica del concejo

## Productividad y Renta

La productividad de la industria en Gozón es un 60% superior al de la media de Asturias...

...y Gozón tiene una elevada concentración de empresas industriales con grandes instalaciones, que emplean a un número relativamente importante de trabajadores, que compiten en mercados nacionales e internacionales y que, en determinadas áreas, son grandes impulsoras en los ámbitos de la internacionalización y la innovación.

La productividad del sector primario es un 61% inferior a la de los servicios

El reto estratégico del municipio pasa por seguir creciendo en productividad y conseguir que o bien la especialización productiva se dirija hacia sectores con mejores indicadores de productividad o, de otra manera, conseguir mejorar la capacidad del sector primario para ser más dinámico y competitivo.

# Geografía Económica del conceso

## Productividad y Renta

Analizar la renta productiva es clave para conocer la solidez de una economía y observar la conexión que ésta tiene con los indicadores de productividad.

### Rentas primarias o productivas

- Se obtienen a través de la remuneración de los asalariados, los beneficios empresariales o las rentas de la propiedad

### Rentas secundarias o no productivas

- Se refieren a las transferencias sociales, tanto por jubilaciones como por prejubilaciones o cualquier otra prestación social

# Geografía Económica del concejo

## Productividad y Renta

Distribución de la renta por habitante. Año 2004

	Rentas productivas (€)	Rentas no productivas (€)	% Rentas no productivas
<b>Gozón</b>	11.249	3.719	<b>24,85</b>
<b>Asturias</b>	11.617	4.265	<b>26,85</b>
<b>Posición Gozón respecto Asturias (%)</b>	<b>-3,17</b>	<b>-12,80</b>	

Fuente: Elaboración propia a partir de la renta de los municipios y estadísticas laborales (SADEI) y Padrón municipal de habitantes (INE)



Tanto las rentas productivas como las no productivas de un habitante medio son inferiores en Gozón que en Asturias. En concreto, las rentas productivas en el concejo son inferiores a la media de la Comunidad Autónoma en más de un 3% y en el caso de las no productivas en un 12,8%.

# Geografía Económica del concejo

## Productividad y Renta

El crecimiento de la renta per cápita en Gozón entre los años 2002 y 2004 ha sido del 18,3%, casi 6 puntos por encima de la media regional. Este crecimiento se debió fundamentalmente al comportamiento positivo de las rentas productivas que en ese período crecieron más de 7 puntos porcentuales por encima de la media de Asturias.



Evolución de la renta per cápita (%). 2002-2004

	<b>Δ Rentas Totales 02-04</b>	<b>Δ Rentas Productivas 02-04</b>	<b>Δ Rentas No Productivas 02-04</b>
<b>Gozón</b>	<b>18,32</b>	<b>20,52</b>	<b>12,16</b>
<b>Asturias</b>	<b>12,22</b>	<b>13,13</b>	<b>9,83</b>

Fuente: Elaboración propia a partir de la renta de los municipios y estadísticas laborales (SADEI) y Padrón municipal de habitantes (INE)

# Geografía Económica del concejo

## Productividad y Renta

¿Por qué Gozón que dispone de claros indicadores por encima de la media regional tiene una renta per cápita por debajo?



La respuesta hay que buscarla en la manera en la que se construyen los indicadores de productividad, lo que a su vez permite llevar a cabo reflexiones adicionales de interés.

# Geografía Económica del conceso

## Productividad y Renta

La productividad a largo plazo lo es todo



Si se adopta una perspectiva de largo plazo, la única manera de obtener un mayor nivel de renta per cápita de una sociedad es que ésta obtenga mayor nivel de producción con la misma cantidad de factores productivos.

Un indicador parcial de la productividad en una economía es aquel que mide la cantidad de producción agregada por empleado, donde la producción agregada se mide a través del Valor Añadido Bruto (VAB) a precios básicos.

Desde un punto de vista teórico existe una conexión entre renta per cápita a largo plazo y productividad y empleo que hay que tener presente cuando se hacen análisis macroeconómicos de las economías. Esta relación se puede describir a través de la siguiente expresión:  $VAB/P = VAB/L * L/P$

# Geografía Económica del conceso

## Productividad y Renta

La expresión anterior indica que la producción agregada (VAB) por persona (P) es igual a la producción por empleo (L) multiplicado por el porcentaje de empleos sobre la población total. En otras palabras, se podría decir que la renta per cápita se puede calcular **como el producto de la productividad del empleo y la tasa de empleo de una economía**. Si se toman logaritmos a estos cocientes se obtiene la siguiente expresión:

$$\ln\left(\frac{VAB}{P}\right) = \ln\left(\frac{VAB}{L}\right) + \ln\left(\frac{L}{P}\right)$$

Es decir:  $Ln$  (renta per cápita) =  $Ln$  (productividad) +  $Ln$  (tasa de empleo)

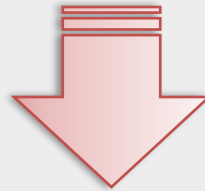
Si se calcula el cambio temporal de la renta per cápita, es decir, su tasa de crecimiento, se observa que depende del crecimiento de la productividad y de la tasa de empleo:

$\Delta$  (renta per cápita) =  $\Delta$  (productividad) +  $\Delta$  (tasa de empleo).

# Geografía Económica del congreso

## Productividad y Renta

Por lo tanto, para que la renta per cápita a largo plazo aumente es necesario que la productividad aumente, o que lo haga la tasa de empleo o que aumenten ambas a la vez.



Teniendo en cuenta que la tasa de empleo siempre tiene un techo (el 100%, lo cual es difícil, por no decir imposible), la única manera posible de que a largo plazo crezcan las economías es a través del **crecimiento de la productividad**.

# Geografía Económica del concejo

## Productividad y Renta

¿Por qué, por tanto, la renta per cápita es mayor en Asturias que en Gozón si la productividad en este concejo es superior?



Porque la tasa de empleo en el municipio es menor que en Asturias. Mientras que la productividad media en Gozón es un 21% superior a la media regional la tasa de empleo bruta (empleados entre población total) es 29% inferior en Gozón que en Asturias. **La conclusión más destacada que se puede llevar a cabo es que, a corto plazo, para que la renta per cápita de Gozón converja a un ritmo superior a cómo lo está haciendo respecto a la media regional y nacional, el concejo precisa articular políticas para el fomento del empleo,** siendo conscientes de que éste modelo debe ir parejo a un modelo de crecimiento sustentado sobre el conocimiento, la tecnología, la internacionalización y la obtención de mejores indicadores de productividad sectoriales.

# Geografía Económica del concejo

## Apuntes Estadísticos de los principales sectores Económicos

### Agricultura, Ganadería y Pesca

La principal actividad agraria del concejo de Gozón es, con diferencia, la ganadería. Las producciones agrícolas suelen ser un complemento de la actividad ganadera principal. El destino de estas producciones agrícolas es, principalmente, el autoconsumo o el abastecimiento de inputs para la propia explotación ganadera. En algunos casos, estas producciones anexas a la actividad ganadera permiten la obtención de ingresos complementarios, pero no suelen ser la base de la explotación.

Las actividades agrícolas principales son el cultivo de hortalizas, frutales y cereales forrajeros, principalmente maíz. Sin embargo, desde hace algunos años, el concejo cuenta también con explotaciones bajo abrigo, dedicadas a la producción de hortalizas, frutas y legumbres, que han supuesto una mayor diversificación de la producción agrícola.

# Geografía Económica del concejo

## Apuntes Estadísticos de los principales sectores Económicos

### Agricultura, Ganadería y Pesca

Superficies y producciones agrarias								
	Producciones (Tm)			Superficie (Ha)			Tm/Ha	
	Gozón	Asturias	%	Gozón	Asturias	%	Gozón	Asturias
<b>Hortalizas</b>	699	16.509	4,23	32	885	3,62	<b>21,84</b>	<b>18,65</b>
<b>Tubérculos</b>	1.247	70.750	1,76	51	3.225	1,58	<b>24,45</b>	<b>21,94</b>
<b>Leguminosas-grano</b>	22	707	3,11	44	1.500	2,93	<b>0,50</b>	<b>0,47</b>
<b>Cereales</b>	64	2.561	2,50	25	1.095	2,28	<b>2,56</b>	<b>2,34</b>
<b>Cultivos forrajeros</b>	32.719	988.470	3,31	728	24.870	2,93	<b>44,94</b>	<b>39,75</b>
<b>Frutales</b>	505	21.525	2,35	126	6.488	1,94	<b>4,01</b>	<b>3,32</b>
<b>Praderas naturales</b>				4.872	216.695	2,25		
<b>Pastizales</b>				124	98.583	0,13		

Elaboración propia a partir de los datos de SADEI. Sectores económicos

Las explotaciones agrarias del concejo son, en todos los casos analizados, más productivas que la media regional.

# Geografía Económica del concejo

## Apuntes Estadísticos de los principales sectores Económicos

### Agricultura, Ganadería y Pesca

El concejo cuenta con un terreno forestal que representa casi un 20% de su superficie total.

Superficie forestal por especies (2000)

Especies	Ha	%
<b>Castaño</b>	15	0,99
<b>Eucalipto</b>	1.423	93,68
<b>Otras frondosas</b>	45	2,96
<b>Total frondosas</b>	<b>1.483</b>	<b>97,63</b>
<b>Coníferas</b>	36	2,37
<b>Total arbolado</b>	<b>1.519</b>	

La inmensa mayoría del terreno forestal del concejo está cubierto por bosque de eucalipto

Elaboración propia a partir de los datos de SADEI. Sectores económicos

# Geografía Económica del concejo

## Apuntes Estadísticos de los principales sectores Económicos

### Agricultura, Ganadería y Pesca

La práctica totalidad de explotaciones ganaderas de Gozón se dedican al ganado bovino. Tradicionalmente, Gozón había sido un municipio donde primaba de forma muy clara la producción ganadera de orientación lechera. Sin embargo, desde ya hace una década esta característica se ha invertido y, hoy en día debido, entre otras razones, a los planes de abandono de la producción lechera, las explotaciones ganaderas de carne ya superan de forma abrumadora a las lecheras.

Evolución del número de explotaciones bovinas en el concejo de Gozón

	Total		Carne		Leche		Mixta	
	Asturias	Gozón	Asturias	Gozón	Asturias	Gozón	Asturias	Gozón
<b>2003</b>	27.708	491	20.254	276	4.690	134	2.764	81
<b>2004</b>	26.035	457	19.498	259	4.118	131	2.419	67
<b>2005</b>	24.690	440	18.912	261	3.603	116	2.175	63
<b>2006</b>	23.192	415	18.033	252	3.239	116	1.920	47

Fuente: Elaboración propia a partir de los datos de SADEI. Sectores económicos

# Geografía Económica del concejo

## Apuntes Estadísticos de los principales sectores Económicos

Agricultura, **Ganadería** y Pesca

El proceso de reestructuración del sector agrario no se ha traducido sólo en un cambio del tipo de explotación (de lechera a cárnica) sino que el número total de explotaciones totales ha ido cayendo año a año, perdiéndose un total de 141 en el período 1998-2006: en este periodo se ha pasado de 556 a 415 explotaciones.



Elaboración propia a partir de los datos de SADEI. Sectores económicos

# Geografía Económica del concejo

## Apuntes Estadísticos de los principales sectores Económicos

Agricultura, **Ganadería** y Pesca

La reestructuración del sector se ha basado en una intensificación de las producciones, aumentando el número de cabezas de ganado por explotación y abandonando las prácticas ganaderas tradicionales propias de una ganadería extensiva.

Como consecuencia de esta intensificación se observa que, a pesar del enorme descenso del número de explotaciones ganaderas, el número total de ejemplares bovinos no ha disminuido tanto como podría parecer.

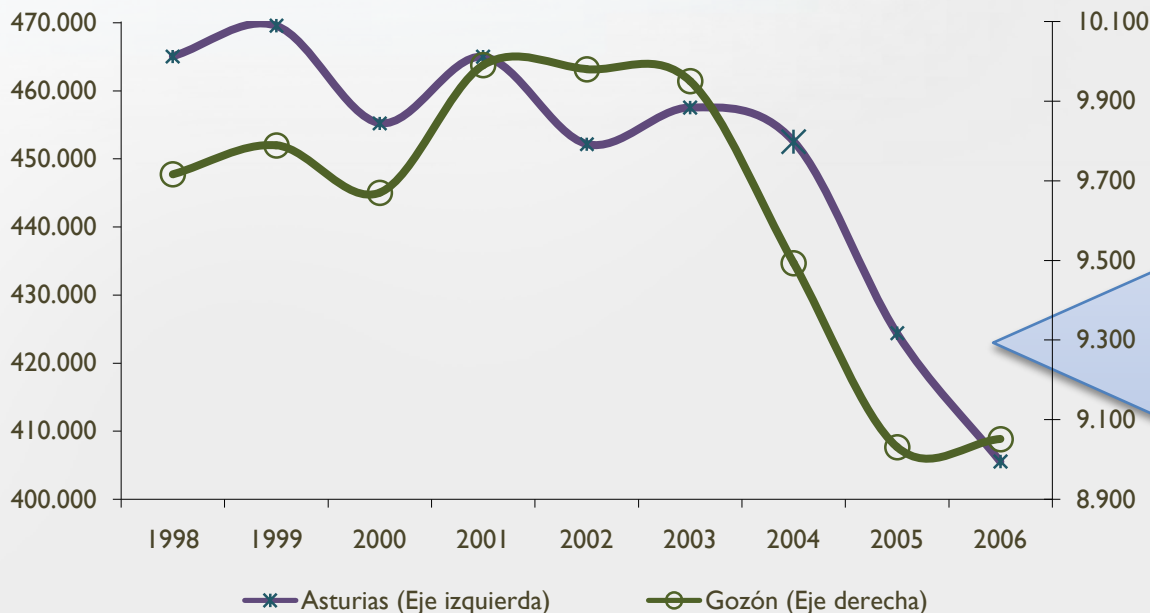
Aumento considerable del tamaño medio de las explotaciones

# Geografía Económica del concejo

## Apuntes Estadísticos de los principales sectores Económicos

### Agricultura, Ganadería y Pesca

Evolución de la cabaña bovina en Gozón y en Asturias



Elaboración propia a partir de los datos de SADEI. Sectores económicos

El número total de cabezas de ganado bovino que se ha perdido en el concejo de Gozón es de 665 en el periodo 1998-2006, lo que supone un descenso del 6,8% en ese período, sensiblemente inferior al descenso producido en el resto de la Comunidad Autónoma que fue cercano al 13%.

# Geografía Económica del concejo

## Apuntes Estadísticos de los principales sectores Económicos

Agricultura, **Ganadería** y Pesca

Evolución de la cabaña ganadera en Gozón y Asturias

Periodo de inestabilidad hasta el año 2003, a partir de entonces descenso en el número de animales se hace patente, coincidiendo con el período de máxima intensidad en la puesta en marcha de los planes de abandono de la producción lechera.

El descenso es inferior en Gozón que en Asturias

En la actualidad, Gozón tiene el 2,23% de las cabezas de ganado de Asturias, lo cual muestra la clara especialización productiva del territorio en este ámbito.

# Geografía Económica del concejo

## Apuntes Estadísticos de los principales sectores Económicos

Agricultura, **Ganadería** y Pesca

¿Han conseguido los cambios en el sector aumentar la productividad de las explotaciones?

Contrastar los datos del descenso de explotaciones y total de animales, con los datos sobre evolución de la cuota láctea

Entre los años 1993 y 2007 la cuota láctea se multiplicó por 1,92 en Gozón, mientras que en Asturias permaneció prácticamente estable, apenas aumentó un 4%.

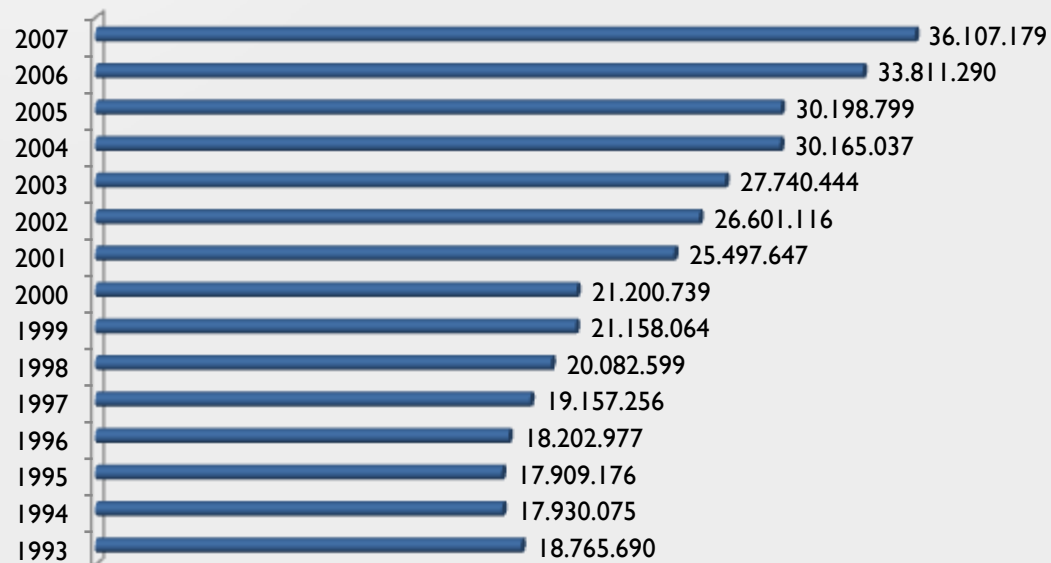
# Geografía Económica del concejo

## Apuntes Estadísticos de los principales sectores Económicos

Agricultura, **Ganadería** y Pesca

¿Han conseguido los cambios en el sector aumentar la productividad de las explotaciones?

Evolución de la cuota láctea en el concejo de Gozón (Kg.)



Elaboración propia a partir de los datos de SADEI. Sectores económicos

# Geografía Económica del concejo

## Apuntes Estadísticos de los principales sectores Económicos

Agricultura, **Ganadería** y Pesca

Productividad del sector ganadero en Gozón y en Asturias (cuota láctea por titular)

El número de titulares de cuota láctea disminuyó desde 1993 en Gozón en un 74% (10 puntos menos que la media regional). La cuota media es de 303.000 Kg por titular, un 60% más que la media de los titulares de Asturias.

Se está produciendo un fuerte proceso de reducción en el número de explotaciones ganaderas en Asturias, pero a la vez se observa una elevada concentración regional en Gozón, con indicadores de productividad y tamaño significativamente superiores a la media regional. Esta mejora en los indicadores tiene que venir acompañada por la articulación de medidas en el sector que permitan seguir mejorando el tamaño, la competitividad y, fundamentalmente, la creación de valor añadido en el sector.

# Geografía Económica del concejo

## Apuntes Estadísticos de los principales sectores Económicos

Agricultura, Ganadería y Pesca

Producciones agrarias ecológicas

En los últimos años, algunos productores del concejo de Gozón han decidido reorientar sus explotaciones hacia la agricultura y ganadería ecológica y no hacia las prácticas intensivas.

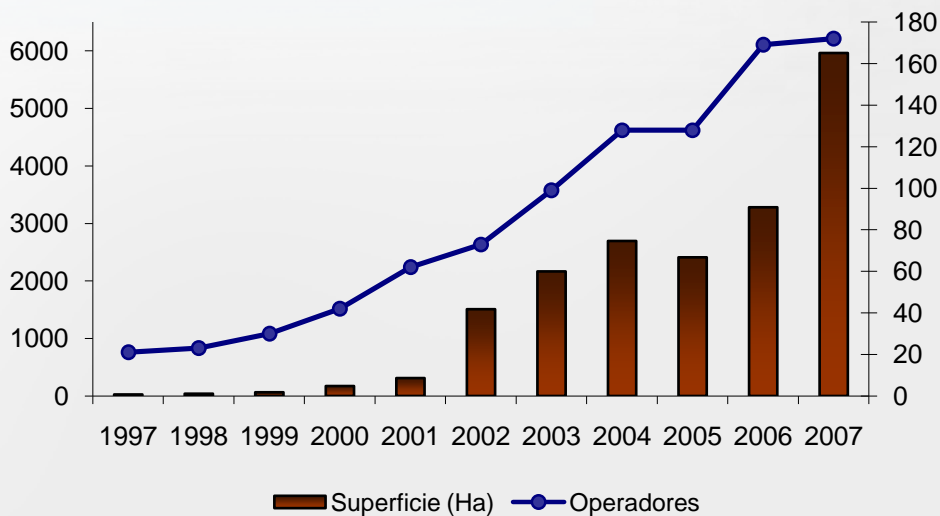
En estos momentos, son 46 las hectáreas destinadas a este tipo de producción. En el concejo de Gozón la mayor parte de la producción obtenida mediante esta técnica proviene de ganado vacuno de orientación cárnica.

# Geografía Económica del concejo

## Apuntes Estadísticos de los principales sectores Económicos

### Agricultura, Ganadería y Pesca

Evolución de la producción ecológica en Asturias



Fuente: Elaboración propia a partir de los datos de COPAE

Una mayor preocupación social por los alimentos de calidad, la posibilidad de obtener mayores rentabilidades, las necesidades de diversificación del sector y un aumento de las primas destinadas a favorecer este tipo de producciones así como la puesta en marcha de planes de calidad, son las principales razones que han propiciado el mayor interés por la agricultura ecológica.

# Geografía Económica del concejo

## Apuntes Estadísticos de los principales sectores Económicos

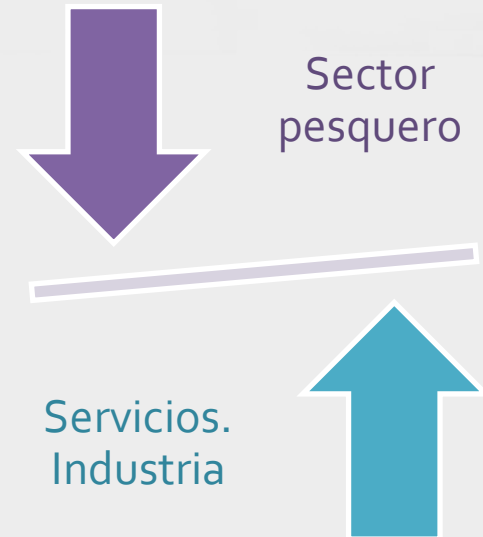
### Agricultura, Ganadería y Pesca

Los habitantes de Gozón han estado durante siglos ligados a la mar como principal forma de subsistencia

Pesca, preparación del pescado, recolección de mariscos, transformación del pescado en salazones y conservas

Construcción de embarcaciones en madera, marina mercante, comercio marítimo

Sin embargo, en los últimos años...



# Geografía Económica del concejo

## Apuntes Estadísticos de los principales sectores Económicos

### Agricultura, Ganadería y Pesca

Características de la flota pesquera según cofradía. Año 2005

	Nº barcos	TRB (Media)	Potencia media (CV)	Valor de la pesca desembarcada (Miles de euros)	Valor medio por embarcación (Miles de euros)
<b>ASTURIAS</b>	<b>417</b>	<b>19,64</b>	<b>91,45</b>	<b>51.284,92</b>	<b>122,99</b>
Avilés	50	81,42	298,06	34.303,47	686,07
Bustio	6	10,97	99,50	(inc. a Llanes)	
Candás	16	3,61	31,06	213,00	13,31
Cudillero	67	7,73	62,97	854,30	12,75
Figueras	9	10,56	48,89	40,73	4,53
Gijón	32	12,31	85,38	7.807,98	244,00
Lastres	25	13,52	91,72	631,73	25,27
Llanes	14	7,36	74,71	1.775,65	126,83
<b>Luanco</b>	<b>40</b>	<b>5,95</b>	<b>39,40</b>	<b>273,09</b>	<b>6,83</b>
Luarca	46	10,76	79,89	1.343,76	29,21
Ortiguera	5	2,60	21,80	0,73	0,15
Oviñana	7	5,29	54,29	105,74	15,11
Puerto Vega	22	10,00	60,36	1.918,35	87,20
Ribadesella	12	5,83	51,42	923,33	76,94
S. Juan de la Arena	22	5,68	51,55	554,08	25,16
Tapia de Casariego	15	80,07	79,07	270,45	18,03
Tazonés	15	2,60	31,40	149,76	9,98
Viavélez	14	7,93	66,43	118,77	48,48

El 9,6% de las embarcaciones de Asturias pertenece a la cofradía de Luanco

# Geografía Económica del concejo

## Apuntes Estadísticos de los principales sectores Económicos

### Agricultura, Ganadería y Pesca

#### Número de embarcaciones

- Luanco cuenta con 40 embarcaciones. Se trata de la cuarta flota asturiana después de Cudillero, Avilés y Luarca

#### Características técnicas

- A pesar del número de embarcaciones, la cofradía de Luanco es la séptima cofradía más pequeña en cuanto a arqueo y la cuarta en cuanto a potencia media, con cifras que se quedan muy lejos del 50% de la media regional.

#### Valor de la pesca desembarcada

- La cofradía de Luanco se sitúa en el décimo puesto de las cofradías asturianas en cuanto a. El valor medio de la pesca por embarcación en Luanco se sitúa en torno a los 6.800 euros, el tercero más bajo de todas las cofradías,

# Geografía Económica del concejo

## Apuntes Estadísticos de los principales sectores Económicos

### Industria y Construcción

La importancia del sector industrial es mayor en términos de actividad que de empleo

#### Empleo

- El empleo industrial supone el 28,13% del empleo total del concejo

#### Valor Añadido Bruto

- El V.A.B. generado por la industria supone el 48,55% de la producción agregada del municipio

# Geografía Económica del concejo

## Apuntes Estadísticos de los principales sectores Económicos

### Industria y Construcción

En el concejo conviven grandes y pequeñas empresas industriales:



# Geografía Económica del concejo

## Apuntes Estadísticos de los principales sectores Económicos

### Industria y Construcción

La actividad constructora del concejo se concentra en la construcción de viviendas y locales en Luanco



Aumento de la actividad constructora



77.800 m<sup>2</sup> de construcción desde 2006 hasta Agosto de 2007



El presupuesto de los proyectos visados entre 2006 y 2007 en Gozón supone el 3,87% del total regional

# Geografía Económica del concejo

## Apuntes Estadísticos de los principales sectores Económicos

### Servicios

Las economías maduras presentan un acusado proceso de terciarización

✘ Gozón no se escapa de esa tendencia, y el sector terciario es ya el sector que ocupa a un mayor porcentaje de la población y genera un mayor peso de la producción agregada del concejo

✘ Aunque el porcentaje de ambos parámetros en el sector de Gozón aún se mantiene alejado de los datos presentados por la región en su conjunto

# Geografía Económica del concejo

## Apuntes Estadísticos de los principales sectores Económicos

### Servicios

#### Empleo

- El empleo del sector servicios en Gozón supone el 45,66 % del total de empleos. Este porcentaje es del 67,98% en el total regional.

#### Valor Añadido Bruto

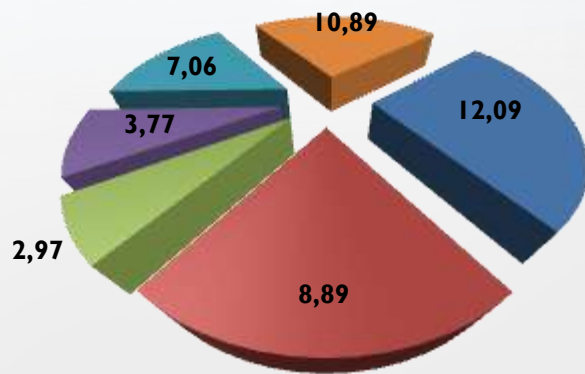
- El peso relativo del V.A.B. generado por los servicios es del 36,52% en Gozón y del 63,31% en Asturias.

# Geografía Económica del concejo

## Apuntes Estadísticos de los principales sectores Económicos

### Servicios

Distribución del empleo en el sector servicios en Gozón (%). Año 2006



- Comercio y reparación de vehículos y artículos personales
- Hostelería
- Transporte, almacenamiento y comunicaciones
- Intermediación financiera y servicios empresariales
- Educación y sanidad
- Otros servicios

✘ El subsector comercial más importante en términos de empleo es el Comercio y Reparación de vehículos y artículos personales, que ocupa al 12,09% del total de empleos de Gozón.

✘ El segundo puesto lo ocupa el conjunto formado por Otros Servicios, con casi el 11% de los empleos del municipio.

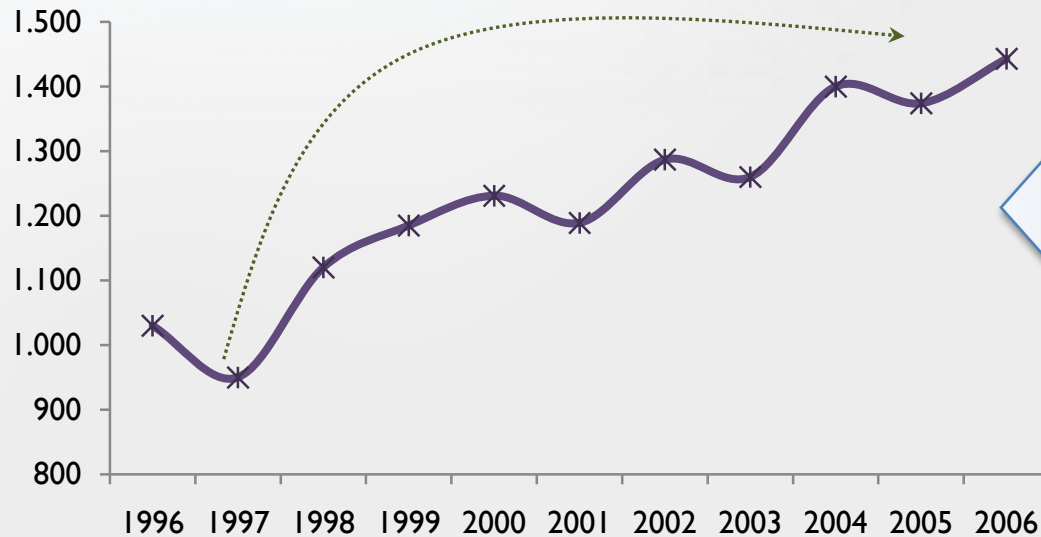
✘ La rama de la Hostelería representa un 8,89% del empleo total, peso que está progresando en la estructura económica de Gozón, si bien demasiado lentamente para el potencial turístico del concejo.

# Geografía Económica del concejo

## Apuntes Estadísticos de los principales sectores Económicos

### Servicios

Evolución del empleo en el sector servicios en el concejo de Gozón



Crecimiento del empleo del 51% en la última década

Elaboración propia a partir de los datos de SADEI. Estadísticas laborales

# Geografía Económica del concejo

## Apuntes Estadísticos de los principales sectores Económicos

### Servicios

#### Instalaciones de Hostelería

Importantes incrementos de la oferta hostelera en el concejo en el período 1998-2006

	1998	2006	Diferencia 98-06
<b>HOTELES</b>			
Establecimientos	5	12	7
Plazas	116	346	230
<b>HOSTALES</b>			
Establecimientos	0	0	0
Plazas	0	0	0
<b>PENSIONES</b>			
Establecimientos	0	0	0
Plazas	0	0	0
<b>APARTAMENTOS</b>			
Establecimientos	1	5	4
Plazas	3	107	104
<b>HOTELES RURALES</b>			
Establecimientos	0	1	1
Plazas	0	21	21
<b>CAMPINGS</b>			
Establecimientos	2	2	0
Plazas	1.032	1.032	0
<b>CASAS DE ALDEA</b>			
Establecimientos	6	10	4
Plazas	40	78	38

Elaboración propia a partir de los datos del Sistema de Información Estadística de Asturias (SITA)

# Geografía Económica del concejo

## Apuntes Estadísticos de los principales sectores Económicos

### Servicios

#### Apartamentos

- Ha aumentado su cuantía en 4 nuevos establecimientos y sus plazas disponibles en 104, lo que supone multiplicar casi por 36 las plazas disponibles en 1998

#### Hoteles

- 7 nuevos hoteles con 230 plazas adicionales a las existentes en 1998, prácticamente triplicándose las plazas hoteleras disponibles

#### Casas de Aldea

- 4 nuevos establecimientos que suponen 38 plazas más, lo que se traduce en términos de plazas disponibles en un incremento del 95% en el período 1998-2006

#### Hotel Rural

- En 2006 se instala el primer hotel rural del concejo.

# Geografía Económica del concejo

## Apuntes Estadísticos de los principales sectores Económicos

### Servicios

Número de Licencias del IAE en el sector servicios en Gozón. Año 2005



Fuente: Elaboración propia a partir de los datos de las Cámaras de Comercio. SADEI

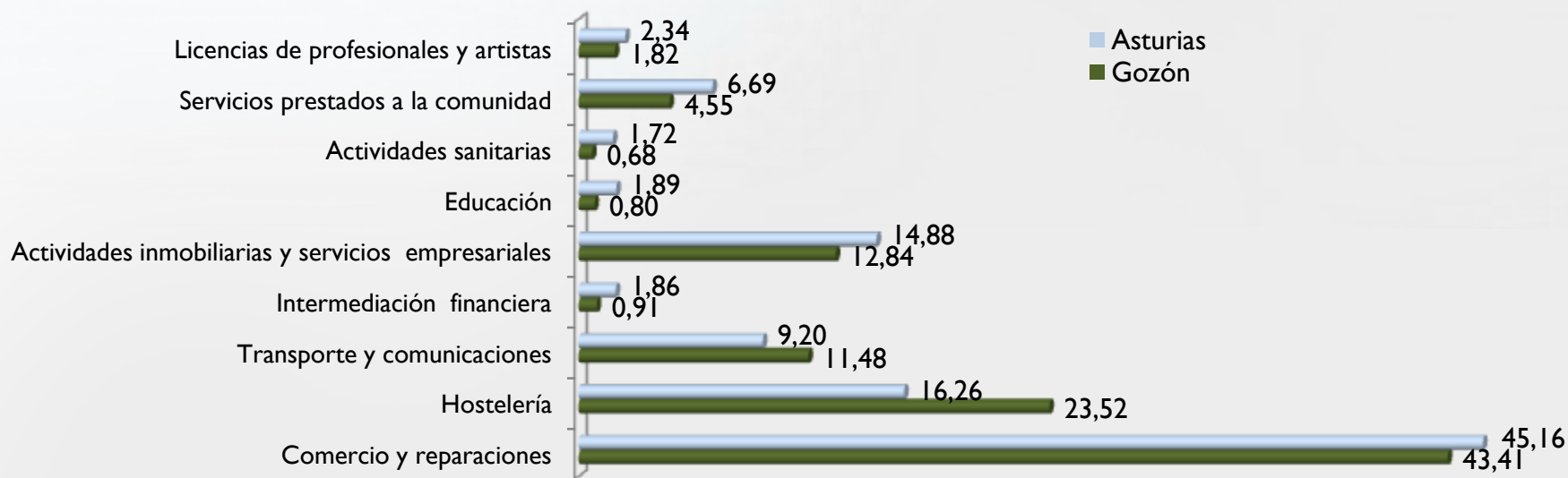
El 67% de las Licencias del IAE del sector servicios se concentran en las ramas de Comercio y Reparación y Hostelería

# Geografía Económica del concejo

## Apuntes Estadísticos de los principales sectores Económicos

### Servicios

Distribución (%) de las licencias de IAE en Asturias y Gozón. Año 2005



Fuente: Elaboración propia a partir de los datos de las Cámaras de Comercio. SADEI

Peso significativamente superior en Gozón que en Asturias en cuanto a licencias en la rama hostelera

# Diagnóstico estratégico del territorio

## Sector Primario

### Fortalezas

- Productividad global del sector superior a la media regional, a pesar del descenso en el número de explotaciones.
- Especialización ganadera, tanto de orientación cárnica como lechera.
- Sorprendente productividad agraria especialmente en las producciones de hortalizas, tubérculos y cultivos forrajeros.
- Incipiente número de explotaciones ligadas a producciones de calidad.
- Flota pesquera importante en cuanto a número de embarcaciones.

# Diagnóstico estratégico del territorio

## Sector Primario

### Debilidades

- Importantes pérdidas de empleo.
- Escasa diversificación productiva.
- Excesiva parcelación de las explotaciones.
- Flota pesquera de pequeña dimensión productiva y sin definición de nuevas alternativas.

# Diagnóstico estratégico del territorio

## Sector Primario

### Oportunidades

- Mejora de las explotaciones agrarias y aumento de los rendimientos.
- Diversificación productiva, introduciendo nueva cabaña ganadera (ovino y caprino).
- Buenas condiciones para la experimentación de nuevos cultivos.
- Agricultura y ganadería ecológica.
- Mejora de infraestructuras (concentración parcelaria) y servicios públicos en la zona rural.
- Incremento del turismo rural.
- Preferencias del mercado por productos agrícolas y ganaderos de calidad.
- Ayudas Programa Desarrollo Rural 2007-2013
- Mejora de las técnicas de la acuicultura.
- Productividad global del sector superior a la media regional, a pesar del descenso en el número de explotaciones.
- Especialización ganadera, tanto de orientación cárnica como lechera

# Diagnóstico estratégico del territorio

## Sector Primario

### Amenazas

- Quedan aún explotaciones muy poco rentables.
- Pérdida de población y envejecimiento en algunas parroquias con especialización agraria.
- Competencia creciente por el uso del suelo
- Reducción de las ayudas a la producción.
- Falta de información a los consumidores sobre la calidad de los productos locales.
- Permisibilidad de la Administración respecto de las artes de arrastre, que esquilman los caladeros.
- Agotamiento de los recursos pesqueros.

# Diagnóstico estratégico del territorio

## Industria y Construcción

### Fortalezas

- Fuerte concentración del empleo y alta productividad en el sector industrial muy superior a la media de Asturias.
- Disponibilidad de suelo industrial
- Buena conexión con los espacios industriales del corredor siderúrgico
- Disponibilidad de materia prima agrícola, ganadera y de productos del mar
- Suelo urbanizable competitivo
- Liderazgo en la construcción de segundas residencias
- Presencia empresas innovadoras
- Capital humano local bien formado

# Diagnóstico estratégico del territorio

## Industria y Construcción

### Debilidades

- Excesiva concentración de la industria en el subsector metal, e inexistencia de industria auxiliar transformadora
- Escasa presencia de otra industria ligera y de valor añadido
- Ausencia de industria agroalimentaria transformadora
- Comunicaciones con el área central mejorables
- Desfavorable localización polígono de Macua

# Diagnóstico estratégico del territorio

## Industria y Construcción

### Oportunidades

- Desarrollo de producciones marinas (pescados, algas) a través de la acuicultura
- Desarrollo de la industria agroalimentaria, de transformación de los productos agrícolas, ganaderos y pesqueros
- Fomento de las personas emprendedoras mediante la cooperación con las empresas existentes.
- Ayudas públicas a proyectos de I+D+i
- Planes de formación adaptados.

# Diagnóstico estratégico del territorio

## Industria y Construcción

### Amenazas

- El desarrollo industrial en municipios vecinos puede dificultar la atracción de nuevas inversiones en el concejo, unida a la mejora de las comunicaciones regionales (Autovía de la costa y eje Luarca-La Espina).
- Fuerte movilidad de las rentas industriales.
- Tendencia a la deslocalización industrial,
- Presión urbanística sobre el territorio y riesgo de deterioro medioambiental.

# Diagnóstico estratégico del territorio

## Servicios

### Fortalezas

- Crecimiento continuado del sector durante los últimos años.
- Importante crecimiento del empleo en el sector en el período 1997-2006 pasando a generar el 45% de los empleos en el municipio.
- Alta productividad del sector, por encima de la media regional.
- Pequeño comercio variado y de calidad.
- Crecimiento y mejora de la oferta turística (alojamientos y restauración).
- Entorno rural con elementos, naturales, etnográficos y paisajísticos de gran valor.
- Importante asociacionismo empresarial.

# Diagnóstico estratégico del territorio

## Servicios

### Debilidades

- Pocas empresas de servicios a la comunidad.
- Dificultades de aparcamiento en la villa.
- Fuerte dependencia del turismo de segunda residencia y los flujos pendulares desde el área central.
- Ausencia de una imagen territorial consolidada .
- Ausencia de empresas de servicios turísticos.
- Afecciones en el paisaje por la industria y los monocultivos forestales.
- Faltan infraestructuras y servicios para las nuevas formas de turismo activo de alto poder adquisitivo: náutico, golf.

# Diagnóstico estratégico del territorio

## Servicios

### Oportunidades

- Desarrollo nuevos productos turísticos: náutico, cultural y etnográfico
- Previsible aumento de la demanda de servicios turísticos, especialmente de servicios hoteleros, hosteleros y de turismo activo de calidad
- Ayudas Programa Desarrollo Rural 2007-2013 ( Eje LEADER)

# Diagnóstico estratégico del territorio

## Servicios

### Amenazas

- Presión urbanística sobre los recursos turísticos
- Fuerte competencia para el comercio local desde los principales centros comerciales del área central
- Competencia desde otros concejos cercanos que ofrecen productos turísticos muy diferenciados, con un buen nivel de equipamientos y servicios.

# Diagnóstico estratégico del territorio

## Resumen Estratégico del Territorio

- ✓ La posición geográfica de Gozón, en el contexto del área central de Asturias, es una de sus ventajas competitivas:
  - ✗ Localización de nuevas empresas
  - ✗ Llegada de nuevos residentes y turistas
- ✓ Además, la mejora en algunas vías de comunicación representa una oportunidad para el incremento de estos flujos.
- ✓ Aunque no debe olvidarse que Gozón sigue desconectada de las principales redes de transporte del área central, lo que sin duda repercute negativamente en su integración comarcal.

# Diagnóstico estratégico del territorio

## Resumen Estratégico del Territorio

- ✓ El concejo presenta espacios de gran interés paisajístico, como el Cabo Peñas, declarado espacio protegido en 1995 y su entorno, dotado de nuevos equipamientos de interpretación ambiental.
- ✓ Asimismo, cuenta con numerosos núcleos rurales bien conservados, con importantes elementos etnográficos y culturales.
- ✓ Las relictas masas de bosque autóctono que han conseguido sobrevivir a las necesidades de suelo de las diferentes actividades productivas son escasas, y han cedido ante el avance de las plantaciones de eucalipto, que desvirtúan el original paisaje rural de la marina asturiana.
- ✓ La costa está salpicada de acantilados y playas de singular belleza, que albergan la posibilidad de desarrollar actividades de turismo activo, así como de un turismo cultural basado en el disfrute del arte en espacios abiertos, uno de los objetivos del Programa LEADER +

# Diagnóstico estratégico del territorio

## Resumen Estratégico del Territorio

- ✓ La capital del concejo es una villa atractiva, ligada al Cantábrico por fuertes tradiciones marineras y con buena dotación de comercio y servicios sanitarios, sociales, culturales y deportivos, capaz de atraer nueva población, aunque quizá su mayor debilidad sea el coste del suelo.
- ✓ La competencia con los grandes centros comerciales de su entorno y las presiones a las que se ven sometidos los servicios públicos locales debido a los incrementos estacionales de población son otras afecciones que pueden restar calidad de vida y desventajas en la competitividad territorial.
- ✓ Ciertos problemas sociales enturbian además la convivencia a nivel local, principalmente los núcleos de chabolismo dispersos en los alrededores de Luanco, el tráfico y consumo de drogas y los brotes puntuales de gamberrismo y violencia juvenil.

# Diagnóstico estratégico del territorio

## Resumen Estratégico del Territorio

✓ La demografía del concejo de Gozón viene condicionada por la pérdida poblacional constante en los últimos diez años, tendencia que parece haber cambiado desde el año 2005



✗ La pérdida de población se concentra especialmente en las parroquias rurales e interiores como Laviana, Cardo ó Ambiedes



✗ En la villa de Luanco se observa un importante repunte de la población

✓ La baja tasa de natalidad y alta esperanza de vida, superior a la media regional, determinan un considerable **índice de envejecimiento**.

# Diagnóstico estratégico del territorio

## Resumen Estratégico del Territorio

✓ Existen importantes diferencias de género en la dinámica poblacional del concejo, estas se ajustan bastante a la de muchos espacios rurales:

✗ La mayor presencia femenina se encuentra en los últimos tramos de edad, debida a la mayor esperanza de vida del sexo femenino

✗ El porcentaje de mujeres es menor en los tramos medios, correspondientes a la edad madura de la mujeres, entre los 25 y 55 años, cuando éstas suelen emigrar hacia áreas urbanas buscando su independencia económica y social

✓ El buen nivel formativo de los habitantes de Gozón, sin duda es una oportunidad que puede favorecer el dinamismo del mercado laboral, tanto por cuenta ajena como a través del autoempleo.

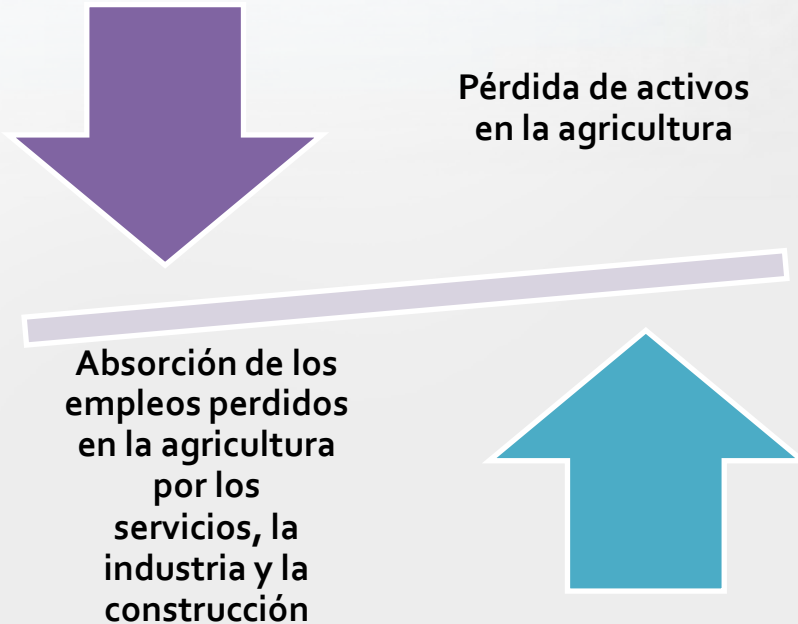


La existencia de acciones formativas como el taller de empleo “oficios agroalimentarios”, son buenos ejemplos de cómo canalizar las inquietudes formativas hacia la puesta en valor de los recursos locales.

# Diagnóstico estratégico del territorio

## Resumen Estratégico del Territorio

Mercado laboral en Gozón



La necesidad de recursos humanos cualificados en sectores cada vez más exigentes como el turismo o la industria, más competitiva, tecnificada y globalizada que nunca, deberá necesariamente condicionar las acciones formativas de los próximos años, reorientándolas hacia los sectores clave y a las exigencias de las empresas locales.

# Diagnóstico estratégico del territorio

## Resumen Estratégico del Territorio

En relación a la actividad económica, destaca el relativo equilibrio entre los diferentes sectores productivos.

✘ El sector primario combina una productividad agropecuaria superior a la del resto de Asturias, con un estancado subsector pesquero, que no acaba de encontrar una adecuada diversificación que permita una salida innovadora ante el agotamiento de los recursos pesqueros.

✘ Los espacios industriales locales, de reducida dimensión, mal comunicados y con imagen deficiente, pueden restar atractivo al mantenimiento y la instalación de nuevas actividades, sobre todo por la importante oferta de municipios cercanos.

# Diagnóstico estratégico del territorio

## Resumen Estratégico del Territorio

✘ El destacado crecimiento del sector servicios, especialmente vinculado al turismo, y el fuerte arrastre de éste sobre la construcción, es importante por cuanto favorece la creación de empleo local, generando rentas productivas que revierten en el concejo, pero es necesario desligarse de la excesiva dependencia de un turismo de segunda residencia, y desarrollar nuevos productos que diversifiquen la oferta, permitan la desestacionalización de la actividad, y la llegada de un turismo de alto poder adquisitivo.

✘ Se observa la inexistencia de empresas que presten servicios turísticos diversificados, sólo representada por una empresa que ofrece rutas a caballo, hecho que representa una clara debilidad para el sector, así como equipamientos de alta gama (a excepción de un centro de talasoterapia instalado en un hotel de tres estrellas).

# Diagnóstico estratégico del territorio

## Resumen Estratégico del Territorio

■ La presencia de un tejido asociativo fuerte y diversificado, que incluye asociaciones del empresariado turístico local y comarcal permitirá reforzar las actividades planteadas desde el equipo de gobierno.

No obstante, la fuerte competencia entre usos agrícolas, industriales y residenciales y el peligro de un desarrollo urbanístico acelerado puede generar fuertes impactos ambientales, sociales y políticos si se hace sin definir una planificación basada en la sostenibilidad del modelo de crecimiento.

# Líneas estratégicas de desarrollo

Los procesos de desarrollo económico no son procesos mecánicos y por tanto no responden a una relación de causalidad:



Es imposible asegurar que una medida o conjunto de medidas producirán unos determinados efectos y no otros.



La realidad es mucho más compleja y existen múltiples factores que interaccionan y refuerzan o anulan los efectos de las medidas que se adoptan. Esto, sin embargo, no anula la necesidad o simplemente la conveniencia de planificar y poner en marcha actuaciones dirigidas a la consecución de los objetivos que se pretendan alcanzar, al tiempo que se valoran sus posibles efectos secundarios.

# Líneas estratégicas de desarrollo

Reforzar las capacidades de un territorio para impulsar su desarrollo escapa en gran medida a las competencias de las administraciones locales y a las posibilidades de intervención de la sociedad local. Sin embargo, esto no debe justificar la inacción, ya que hay muchos elementos sobre los que la sociedad y las instituciones locales pueden actuar. Además, las posibilidades de influir sobre otros niveles serán más altas si se consiguen alcanzar consensos locales sobre determinadas prioridades.



Así pues, establecer una visión del concejo y proponer unas estrategias de desarrollo no son ejercicios baldíos. De hecho, el proceso es tan relevante como su resultado. Analizar la situación del territorio, establecer de manera consensuada un conjunto de objetivos y un catálogo de actuaciones es el primer paso para alcanzarlos.

# Líneas estratégicas de desarrollo

El diseño de la estrategia parte del establecimiento de un gran objetivo central que pueda impulsar el consenso local y a cuya consecución contribuyan de una u otra manera los diferentes ejes de desarrollo y las medidas que se pongan en marcha. Este objetivo central constituye la visión del concejo en el marco más amplio del Área Central de Asturias y podría formularse de la siguiente manera:



**Crear un territorio con elevada calidad de vida, mejor integrado en el Área Central de Asturias, que pueda convertirse en atractivo para la residencia permanente y la creación de empresas de alto valor añadido.**

# Líneas estratégicas de desarrollo

- ✓ Gozón es un territorio que reúne las mejores condiciones para ensayar procesos de participación y consenso social que contribuyan a mejorar la calidad de vida y a impulsar dinámicas de desarrollo equilibrado y sostenible.
- ✓ Es un concejo relativamente bien comunicado con las zonas industriales y urbanas más densificadas del área central de Asturias.
- ✓ Gozón podría convertirse en una zona residencial de alta calidad, atractiva para nuevos residentes, de modo que se cambie el patrón de uso de la vivienda en el concejo.
- ✓ El desarrollo de espacios de localización empresarial bien equipados y bien comunicados podría servir para atraer empresas de servicios de alto valor añadido, que empleen a profesionales de alta cualificación.

Esas buenas condiciones, las fortalezas del territorio, deben servir de base para aprovechar las oportunidades que puedan detectarse. Al mismo tiempo, será necesario adoptar medidas para mitigar las desventajas o debilidades y hacer frente a posibles factores externos que pongan en riesgo la consecución de los objetivos fijados.

# Líneas estratégicas de desarrollo

## Objetivos Generales

Los **objetivos generales** en los que se concreta la visión global del concejo podrían sintetizarse en:

- Mejorar la calidad de vida de los vecinos
- Hacer al concejo más atractivo para residentes y visitantes
- Fomentar la creación y el desarrollo de empresas con mayor valor añadido

# Líneas estratégicas de desarrollo

## Mejora de la Calidad de Vida



### Líneas Estratégicas

Garantizar las necesidades básicas de la población local en todo el concejo, especialmente en las áreas rurales, a través de la adecuada dotación de infraestructuras, equipamientos y servicios.

- Mejorar infraestructuras locales de comunicación ( dentro del concejo)
- Adecuación de la red de transporte público
- Acceso a servicios sanitarios y asistenciales, especialmente para las personas ancianas de las áreas rurales.

# Líneas estratégicas de desarrollo

## Mejora de la Calidad de Vida

### Mejorar la calidad medioambiental en el concejo.

- Elaboración de un diagnóstico ambiental de Gozón, que incida en el análisis de las actividades productivas y de lugar a la puesta en marcha de planes sectoriales para la mejora de la gestión medioambiental en los sectores agrícola y ganadero, industrial y de servicios.
- Asegurar el adecuado saneamiento y la correcta gestión de residuos de todos los núcleos de población.
- Colaboración con el resto de administraciones públicas para fomentar la utilización de energías renovables a nivel doméstico y empresarial, apoyando la realización de proyectos piloto.
- Favorecer la implantación de la Agenda 21 como herramienta de apoyo al desarrollo sostenible.

# Líneas estratégicas de desarrollo

## Mejora de la Calidad de Vida

Dinamizar las actividades sociales, culturales y deportivas en el concejo

- Equilibrar la red local de equipamientos, con una adecuada distribución por todo el ámbito territorial.
- Favorecer la participación de toda la población local: menores, personas adultas y ancianas en las actividades deportivas, musicales, culturales y de ocio,, ofertando programaciones para los diferentes segmentos de edad.
- Apoyo al fuerte tejido asociativo local, fomentando su participación activa en la toma de decisiones sobre el futuro local; constitución de un Consejo de Desarrollo Local.
- Visibilizar la labor asociativa mediante premios y reconocimientos anuales.

# Líneas estratégicas de desarrollo

## Mejora de la Calidad de Vida

Favorecer el desarrollo de las políticas de igualdad de oportunidades

- Establecer servicios y medidas de apoyo que permitan la conciliación de la vida laboral y familiar.
- Garantizar las condiciones de igualdad en las propuestas de empleo público local.
- Favorecer la incorporación de la mujer en el mercado laboral tanto por cuenta ajena como a través del autoempleo.

# Líneas estratégicas de desarrollo

## Mejorar el atractivo para residentes y visitantes

### Mejoras en el entorno urbano

- Garantizar un crecimiento urbanístico sostenible.
- Mejora en la circulación local: accesos, aparcamientos .
- Mejora del centro de la villa: peatonalización.
- Plan de dinamización del comercio local.

Se incluyen aquí aquellas medidas que permitan hacer de Luanco una villa atractiva para residir, bien dotada de infraestructuras y servicios sanitarios y educativos, en la que pueda encontrarse una vivienda a un precio asequible, donde se pueda trabajar por cuenta ajena o sea factible la puesta en marcha de un proyecto empresarial, y que proporcione una adecuada oferta cultural y de ocio: equipamientos deportivos, restaurantes, actuaciones de música, teatro, exposiciones de arte, etc.

# Líneas estratégicas de desarrollo

## Mejorar el atractivo para residentes y visitantes

Impulsar la residencia en el entorno rural

- Fomento de la recuperación/rehabilitación de viviendas desocupadas frente a la nueva construcción
- Plan de apoyo a la instalación de familias jóvenes
- Mejora y restauración del paisaje en áreas rurales degradadas

Difundir a nivel regional y nacional las posibilidades que ofrece el concejo como lugar de residencia

# Líneas estratégicas de desarrollo

Fomentar la creación y el desarrollo de empresas con mayor valor añadido

## Apoyar la mejora y diversificación de las producciones agrícolas y ganaderas

- Favorecer la modernización de las explotaciones: Facilitar las inversiones que permitan la mejora de las condiciones de vida o de trabajo de los trabajadores del sector, la reducción en costes o en tiempo, el aumento de la calidad de la producción o la mejora de la higiene de los animales y la protección del medio ambiente.
- Mejora de las tecnologías de los sistemas de producción mediante la incorporación de I+D+i
- Promover producciones de calidad tanto en la agricultura (DOP faba asturiana, producción de manzana para la DOP sidra de Asturias) como en la ganadería (IGP ternera asturiana).

# Líneas estratégicas de desarrollo

Fomentar la creación y el desarrollo de empresas con mayor valor añadido

Promover producciones de calidad tanto en la agricultura como en la ganadería

Impulso a la agricultura y ganadería ecológicas por su creciente demanda en el mercado

Ensayar producciones alternativas que permitan la diversificación del sector: destinar una parte del terreno comunal para la experimentación y el pilotaje de cultivos y producciones alternativas: proyectos agrosilvopastorales integrados, que combinen aprovechamiento agrícola y ganadero

Mejorar los canales de comercialización: impulsar estructuras asociativas que permitan mejorar la capacidad negociadora con intermediarios; fomento del uso de TICS; estrategia para favorecer la comercialización de los productos agrarios locales

Favorecer la incorporación de jóvenes y mujeres al sector agropecuarios: conteniendo los usos de suelo agrícola para favorecer nuevas explotaciones; estableciendo una base de datos local que facilite el traspaso y el relevo en las explotaciones; apoyando acciones que hagan más atractivo el sector: reparto del tiempo de trabajo mediante la contratación de trabajadores.

# Líneas estratégicas de desarrollo

Fomentar la creación y el desarrollo de empresas con mayor valor añadido

## Facilitar la renovación de la actividad pesquera

- Establecer convenios con centros de experimentación que permitan el ensayo de nuevas producciones marinas (pescado, marisco, algas)
- Favorecer la diversificación de las embarcaciones pesqueras, uniéndolas a actividades educativas, de interpretación ambiental y de ocio: travesías educativas por el litoral, salidas de pesca deportiva, soporte para actividades de submarinismo, etc.

# Líneas estratégicas de desarrollo

Fomentar la creación y el desarrollo de empresas con mayor valor añadido

## Promover la diversificación industrial hacia la utilización de los recursos locales

- Apoyo a la industria agroalimentaria de transformación: elaboración de embutidos, productos lácteos, envasado y transformación natural de la producción hortofrutícola: mermeladas y confituras, etc. Es importante facilitar la adquisición de maquinaria y utillaje ó la construcción de instalaciones, pero también el desarrollo de estudios de mercado y de viabilidad que permitan conocer la demanda real y rentabilidad de este tipo de producciones.
- Impulso a un polígono especializado en albergar industrias agroalimentarias, que permitan la generación de sinergias en el sector.

# Líneas estratégicas de desarrollo

Fomentar la creación y el desarrollo de empresas con mayor valor añadido

Apoyar la instalación personas emprendedoras y empresas basadas en el conocimiento: empresas de mediano y alto componente tecnológico, servicios especializados a las empresas: consultoría (estratégica; comercial, técnica), incluidos los servicios de transporte y logística, actividades recreativas, culturales y deportivas, profesionales independientes en el ámbito del diseño y las artes,...

- Facilitar suelo para la instalación de naves y de oficinas para estas nuevas empresas que cuenten con las adecuadas infraestructuras y puedan competir con los concejos limítrofes
- Facilitar el acceso a la vivienda que permita la residencia permanente de los/as empresarios/as.

# Líneas estratégicas de desarrollo

Fomentar la creación y el desarrollo de empresas con mayor valor añadido

Definir un modelo de crecimiento turístico sostenible y basado en la puesta en valor de los recursos locales a través del diseño de nuevos productos

- Medio rural: valorización de los recursos etnográficos. la arquitectura tradicional, el paisaje agrario, las pequeñas aldeas, los caminos y sendas para el cicloturismo y el senderismo, la gastronomía de la huerta.
- el mar: la vinculación histórica como villa marinera, los oficios, la gastronomía, las playas y los acantilados y el turismo náutico: pesca, vela, submarinismo; posibilidad de convertir a Luanco en una pequeña estación náutica, que ofrezca servicios logísticos y de apoyo a este tipo de turismo: duchas y lavanderías, comercios especializados, reparaciones, alojamiento, alquiler de diferentes embarcaciones, cursillos y actividades para visitantes, etc. Sin duda estos servicios representan un importante yacimiento de empleo para Gozón.
- el patrimonio arqueológico, tanto el terrestre como el submarino

# Líneas estratégicas de desarrollo

Fomentar la creación y el desarrollo de empresas con mayor valor añadido

## Mejora de la calidad de la oferta turística

- Plan Integral de Calidad que incluya mejoras en el diseño y las prestaciones de los alojamientos y establecimientos hosteleros, en la atención y el servicio al cliente, el uso de las TICs , la correcta gestión medioambiental , la cualificación del personal, etc.
- Acciones institucionales de promoción: publicidad, patrocinio, trabajo directo con profesionales del sector, apoyo a eventos locales, asistencia a ferias y encuentros de turismo, invitaciones a escritores y periodistas, etc.

# Líneas estratégicas de desarrollo

Fomentar la creación y el desarrollo de empresas con mayor valor añadido

## Apoyo al desarrollo de la cultura emprendedora

- Acciones de sensibilización y motivación al autoempleo
- Apoyo al desarrollo de ideas empresariales y Planes de Empresa
- Apoyo a la creación y consolidación empresarial

# Líneas estratégicas de desarrollo

Fomentar la creación y el desarrollo de empresas con mayor valor añadido

Cualificación de los recursos humanos:  
estudio de las necesidades formativas en el  
concejo y diseño de planes que  
incluyan, además de los conocimientos  
técnicos del sector  
correspondiente, contenidos horizontales  
en gestión empresarial, aspectos  
comerciales, calidad, innovación, TICs, etc.