

# Ayuntamiento de Ribadodeva

El turismo y el empleo en Ribadodeva. Una visión de futuro



# Índice de Contenidos

---

<b>1</b>	<b>Introducción</b> .....	<b>4</b>
<b>2</b>	<b>Geografía Económica de Ribadedeva. Una revisión de los datos</b> .....	<b>6</b>
	Estabilidad en los parámetros de población .....	6
	Características del capital humano .....	9
	Estructura productiva (datos del año 2002 a la espera de nuevos datos) .....	13
	Mercado de trabajo .....	18
	Análisis de coyuntura: empleo en el 2005 .....	24
	Productividad y renta.....	26
<b>3</b>	<b>Turismo. Situación y análisis de la calidad de los servicios</b> .....	<b>33</b>
	<b>El papel de los servicios y el turismo como actividades estratégicas</b> .....	<b>33</b>
	BLOQUE I: Análisis de la demanda de turismo .....	33
	<i>Las grandes cifras del turismo en España</i> .....	33
	<i>Asturias como destino turístico</i> .....	42
	BLOQUE II: Evaluación de la calidad de los servicios en Ribadedeva .....	47
	<i>Marco teórico</i> .....	47
	<i>Medición de la calidad de los servicios privados ofrecidos en Ribadedeva</i> .....	50
<b>4</b>	<b>Potencial de creación de empleo en Ribadedeva</b> .....	<b>53</b>
4.1	El empleo como estimador .....	53
4.2	El modelo económico .....	54
4.3	Análisis e interpretación de datos .....	62
4.4	Especificación del modelo .....	71
4.5	Resultados .....	72

5 **Recomendaciones** ..... 77

## 1 Introducción

---

Ribadedeva es el municipio más oriental de la costa asturiana. El auge del sector servicios en general, del turismo en particular y la finalización de la red de infraestructuras viales de alta capacidad hacen necesario que las autoridades dispongan de profundos análisis sobre su situación socio-económica para poder tomar las políticas socio económicas más correctas para aprovechar de la mejor manera posible estas nuevas circunstancias. En el caso de Ribadedeva, por haberse incorporado más tarde que sus vecinos a las nuevas estructuras productivas el disponer de estos análisis se hace aún más necesario. Este documento trata de medir la evolución de la economía de Ribadedeva, estudiar la situación del sector turístico y cuantificar, en la medida de lo posible, el potencial de creación de empleo del municipio. Este estudio ha sido posible gracias a la financiación por parte de la Consejería de Industria y Empleo del Principado de Asturias.

En un primer bloque se analiza la situación económica del municipio. Este análisis no difiere demasiado del realizado en años anteriores dado que aún no existen nuevas estadísticas sobre renta, producción,... respecto a años anteriores. Por ello, existe el compromiso de ampliar dicho capítulo en fechas próximas para poder medir con exactitud cual ha sido la evolución de Ribadedeva en el último año, ver si las políticas aplicadas son las correctas o si existen desviaciones respecto al camino previsto y se deben implementar otro tipo de políticas para recuperar el camino de la convergencia con el Oriente y Asturias en el caso de que fuera necesario.

En un segundo bloque se estudia la situación del turismo, tanto a nivel nacional como regional. Todo indica que Asturias y el Oriente en particular están experimentando un “boom” por parte de la demanda en el sector turístico. El número de visitantes y de turistas que pernoctan en Asturias y en Ribadedeva ha ido creciendo de manera sistemática en los últimos años. Como también crece el número de empresas del sector servicios en el municipio, el empleo, la renta y la productividad local. Todos estos indicadores y otros muchos muestran un crecimiento sostenido de la economía de Ribadedeva. En un segundo bloque dentro de este capítulo se documenta un trabajo de campo realizado entre los empresarios y usuarios del sector turístico del municipio que mide la calidad de este tipo de servicios del municipio. Este trabajo de campo se desarrollo durante tres semanas tratando de abarcar al mayor número de empresas posible.

En un tercer capítulo de este documento se presenta un análisis econométrico sobre el potencial de creación de empleo del municipio desglosado por sectores.

Y para cerrar se presentan a las autoridades municipales una serie de actuaciones que este equipo cree necesarias para asentar las bases del crecimiento económico sostenible en Ribadedeva basado en la importante aportación del sector servicios,

combinado con las nuevas infraestructuras viarias y canales de comunicación (nuevas líneas aéreas de bajo coste que acercan a miles de nuevos visitantes a nuestra región cada año).

## 2 Geografía Económica de Ribadedeva. Una revisión de los datos

---

El objetivo de este apartado es analizar los principales parámetros de la geografía económica del Concejo. El término de geografía económica se deriva de los desarrollos recientes en las teorías de crecimiento económico y en los que se presta una gran atención al papel de los territorios como motor de localización o deslocalización de las actividades económicas. El final de la construcción de infraestructuras de transporte así como la buena evolución del sector turístico tanto a nivel local como comarcal y regional son una oportunidad para los municipios del Oriente asturiano. Es por esta razón por la que se considera sumamente importante hacer una radiografía de estos factores en Ribadedeva y poder así relacionarlos con las políticas necesarias para impulsar a este concejo como un territorio con potencial de crecimiento local y de atracción de inversión, lo cual se traducirá en una mayor calidad de vida para sus ciudadanos<sup>1</sup>.

*Se debe hacer notar que desde las fechas en que se realizó un estudio sobre la Geografía Económica de Ribadedeva hasta ahora no han surgido nuevos datos acerca de la evolución de la renta y la producción en Asturias. En fechas muy próximas parece que SADEI hará públicos estos datos y se podrá realizar una revisión en profundidad de los mismos para comprobar si Ribadedeva y el Oriente asturiano siguen por el camino que se había previsto en dicho documento*

---

### Estabilidad en los parámetros de población

---

Las cifras de población puede ser un buen indicador de cuál es el tamaño de los mercados locales. No obstante, estos datos, que son tomados a partir del censo, pueden incluir ciertas distorsiones o tergiversaciones de la realidad porque no toda la población que reside o vive en un municipio está censado en el mismo, esto es especialmente importante en determinadas épocas del año en lugares como el Oriente cuya especialización productiva radica en las actividades turísticas. A pesar de este fenómeno estadístico, la población es un primer indicador relevante del tamaño de mercado en los municipios. En el caso de Ribadedeva las cifras oficiales de población publicadas por el Instituto Nacional de Estadística (INE) referidas al 1 de enero de 2005 según Real Decreto 2348/2004, de 23 de diciembre indican que en el Concejo de Ribadedeva residen un total de 1.901 personas, de las cuales 933 son varones y 968 mujeres<sup>2</sup>.

---

<sup>1</sup> Un aspecto muy importante que es necesario poner de manifiesto al comienzo de este trabajo es que se ha hecho un análisis socioeconómico de Ribadedeva dentro de un contexto geográfico en el oriente de Asturias que no necesariamente coincide con la definición legal de Ordenación del Territorio del Principado de Asturias. En este sentido, lo que jurídicamente se denomina la Comarca del Oriente no es estrictamente lo mismo que los municipios que se han considerado para la realización de este estudio que son: Cangas de Onís, Caravia, Colunga, Llanes, Ribadesella, Villaviciosa y, por supuesto, Ribadedeva..

<sup>2</sup> Según la misma fuente, son 12 de los 78 municipios asturianos los que tienen una población comprendida entre los 1.000 y 2.000 habitantes, entre los que se encuentra Ribadedeva.

Resulta de gran interés conocer cómo ha evolucionado la población censada en el Oriente asturiano y compararla con el resto de Asturias en los últimos años, a medida que se ha ido terminando la denominada Autovía del Cantábrico que unía el Área Central de Asturias con los municipios del Oriente y a éstos les facilitaba la conexión con otras Comunidades Autónomas y el resto de Europa.

**Tabla 1. Evolución de la población en el Oriente asturiano entre 1998-2005.**

	1998	2001	2005	▲ 98 - 05	% 98 - 05
Cangas de Onís	6.211	6.322	6.574	363	5,8
Caravia	559	594	555	-4	-0,7
Colunga	4.571	4.283	3.882	-689	-15
Llanes	13.015	13.232	13.169	154	0,1
Ribadesella	6.241	6.241	6.205	-36	-0,5
→ Villaviciosa	14.223	14.211	14.360	137	0,9
Ribadedeva	1.892	1.846	1.901	9	0,4
→ Asturias	1.081.834	1.075.329	1.076.635	-5.199	-0,48

Fuente: INE, Padrón municipal de habitantes.

Se han elegido una serie de municipios en los cuales se considera que la llegada de la Autovía del Cantábrico ha generado un contexto económico similar al que podría experimentar Ribadedeva en los próximos años. Estos municipios, tal y como se puede observar en la tabla 1, son Cangas de Onís, Caravia, Colunga, Llanes, Ribadesella, Villaviciosa y, por supuesto, Ribadedeva.

Los datos arrojan alguna idea que requiere ser tomada en cuenta. Primero de todo, hay que tener presente el contexto general. Asturias es una Comunidad Autónoma que ha ido perdiendo población de una manera muy significativa desde hace varias décadas. En concreto, desde 1991 Asturias ha ido perdiendo paulatinamente 17.300 personas. Esto no significa que todos los municipios

pierdan peso poblacional en la misma intensidad sino que hay lugares donde se generan procesos de atracción de población.

Tal como se puede observar en la citada tabla 1, Asturias entre 1998 y el 2005 ha perdido algo más de 5.000 habitantes, lo que supone un 0,48%. Debemos tomar nota que durante el último año se ha producido una corrección de esta situación contabilizándose un aumento de la población en más de 3.000 personas. Sin embargo, durante este periodo la población entre los municipios objeto de este estudio ha experimentado un descenso significativamente menor. Hay concejos como Cangas de Onís, Llanes, Villaviciosa o Ribadedeva que han ganado población y otros como Colunga, Caravia y Ribadesella en los que la pérdida de habitantes censados ha sido muy relevante. En el caso de Ribadedeva se observa una gran estabilidad entre esos 6 años con una tendencia actual al crecimiento, lo cual ya es un aspecto positivo en un contexto de decrecimiento, como el indicado previamente.

El crecimiento medio ponderado de la población del Oriente considerado disminuyó un 0,1%, lo que significa una tasa 7 veces inferior a la media regional. Este dato es un primer indicador del mayor crecimiento relativo que está adquiriendo esta región de Asturias. Se podría pensar que, en términos relativos, la evolución de la población en el Área Central de Asturias sería más favorable a la del Oriente, en cambio, si se toman los datos entre 1991 y el 2005, esta zona central –que es donde reside el 80% de la población y donde se genera cerca del 60% del empleo y un 85% del mismo lo es en el sector servicios- se observa que la población ha disminuido en más del 1,2%, es decir, una caída 11 veces superior al Oriente asturiano.

Una primera conclusión de interés después de analizar los patrones de localización de la población asturiana es que el Oriente se está convirtiendo en una zona de atracción. En Asturias, con la llegada y la inversión en comunicaciones, están desapareciendo las distancias, y todo el potencial paisajístico, ambiental y de calidad de vida que puede ofrecer y ofrece el Oriente asturiano es una gran ventaja de localización para que muchos asturianos y no asturianos decidan vivir en los mismos. Esta ventaja de localización se ve reforzada por la reducción de los tiempos de desplazamiento, la conexión con el centro de Asturias y con otras zonas dinámicas de Cantabria o la Meseta, permite que el lugar de residencia no necesariamente coincida con el lugar del trabajo y, por tanto, se espera un aumento de los flujos de transporte por carretera dentro del territorio. La clave, por tanto, para los municipios que, como Ribadedeva tienen potencial para ser residenciales es generar una oferta suficientemente importante de actividades y

centros de negocio que permita consumir dentro del municipio la mayor parte de la renta que se pueda obtener fuera del mismo.

### Características del capital humano

El capital humano es el principal factor productivo de los territorios. La edad, la formación y la movilidad del mismo son aspectos fundamentales que influyen decisivamente en su potencial desarrollo. Por esta razón es importante estudiar las características fundamentales de la población del Oriente asturiano, más concretamente la de Ribadadeva y observar sus diferencias respecto a la media regional.

**Tabla 2. Capital humano en el Oriente asturiano. Habitantes según formación.**

	Analfabetos	Sin estudios	1 <sup>er</sup> grado	2 <sup>o</sup> grado	3 <sup>er</sup> grado
Cangas de Onís	28	1.529	1.107	2.243	285
Caravia	3	54	206	188	44
Colunga	18	453	1.833	1.273	230
Llanes	81	1.839	3.925	4.701	837
Ribadesella	14	146	2.436	2.437	408
Villaviciosa	77	1.945	3.967	5.452	988
➔ Ribadadeva	6	128	631	680	94
➔ Asturias	7.912	101.402	238.278	447.654	118.013

Fuente: INE. Censos de Población y Viviendas. Elaborado por SADEI.

**Tabla 3. Distribución relativa de los habitantes del Oriente según formación.**

	Menor primer grado	Al menos segundo grado
Cangas de Onís	50,38	47,80
Caravia	51,47	45,40
Colunga	60,09	39,20
Llanes	50,54	47,89
Ribadesella	47,37	51,92
Villaviciosa	47,97	51,59
Ribadedeva	<b>49,26</b>	<b>49,84</b>
Asturias	<b>37,07</b>	<b>60,33</b>

Fuente: Elaboración propia a partir de los datos del INE. Censos de Población y Viviendas. Elaborado por SADEI.

En las tablas 2 y 3 se observa una de las debilidades más destacadas del Oriente asturiano, la escasa formación relativa de su población. Así, de los habitantes mayores de 16 años que residen en el Oriente, el 51,01% posee una formación menor de la de primer grado. Esto implica un gap respecto a la media regional de 13,94 puntos porcentuales. Si se evalúa el peso de la población con formación superior a segundo grado ésta supone en el Oriente asturiano un 47,06%, lo que implica 12,66 puntos porcentuales menos que la media regional<sup>3</sup>. En el caso de Ribadedeva, prácticamente la mitad de la población tiene una formación inferior a la de primer grado – un 32% superior a la media regional - y la otra mitad de, al menos, segundo grado – un 17% inferior a la media regional-.

Estos datos de formación tienden a estar muy correlacionados con la edad de la población. Estos se puede observar en los datos de las tablas 4 y 5.

<sup>3</sup> Tomando como referencia la Comarca del Oriente en su conjunto, según datos extraídos de SADEI, el 52,84% de la población posee estudios menores a los de primer grado. Los municipios considerados reducen esta media ligeramente.

**Tabla 4. Población según tramos de edad en el Oriente asturiano.**

	<20 años	20-60 años	>60 años
Cangas de Onís	1.006	2.774	1.874
Caravia	89	334	154
Colunga	562	2.114	1.606
Llanes	2.016	7.021	4.239
Ribadesella	994	3.352	1.906
→ Villaviciosa	1.860	7.123	4.968
Ribadedeva	310	946	550
→ Asturias	165.450	614.167	283.381

Fuente: INE. Censos de Población y Viviendas. Elaborado por SADEI.

Los datos de las tablas 4 y 5 demuestran la correlación prevista entre edad de la población y formación. Ese déficit de formación del territorio del Oriente se identifica también con el hecho de que cerca del 32% de la población que habita en el mismo tiene más de 60 años, cuando la media regional es del 26,6% -que ya es de las más elevadas de España e, incluso, de la Unión Europea-. De esa población mayor de 60 años, el 40,7% se corresponde con personas de más de 75 años, cuando la media de Asturias para ese tramo de edad es del 37%.

**Tabla 5. Distribución de la población por tramos de edad en el Oriente asturiano.**

	<20 años	20-65 años	>65 años
Cangas de Onís	16,58	45,72	30,88
Caravia	15,42	57,89	26,69
Colunga	13,12	49,37	37,51
Llanes	15,19	52,88	31,93
Ribadesella	15,90	53,61	30,49
→ Villaviciosa	13,33	51,06	35,61
Ribadedeva	<b>17,17</b>	<b>52,38</b>	<b>30,45</b>
→ Asturias	<b>15,56</b>	<b>57,78</b>	<b>26,66</b>

Fuente: Elaboración propia a partir de los datos del INE. Censos de Población y Viviendas. Elaborado por SADEI.

Una conclusión importante, por lo tanto, es que existe una diferencia porcentual positiva de 6,1 puntos de población de más de 60 años a favor del Oriente respecto al resto de Asturias. Una diferencia que se convierte en negativa y, prácticamente, de la misma cuantía -6,42 puntos porcentuales-, de población entre 20 y 60 años y que es prácticamente inexistente respecto a la población de menos de 20 años.

El caso de Ribadedeva es similar al comportamiento medio de los territorios del Oriente considerados, manteniéndose las mismas diferencias y deficiencias. Unas deficiencias cuya consecuencia inmediata es que existe un problema de formación media en la población motivada por el hecho de que se trata de una población de edad avanza. Este fenómeno ha de tenerse en cuenta a la hora de buscar nuevos nichos de mercado para las empresas, así como para plantear necesidades de formación ocupacional de la población para analizar y desarrollar las ventajas competitivas de Ribadedeva. Se observa claramente, que existe una gran demanda y es vital para el futuro del territorio centros de formación específica en las diversas ramas en las que se tienda a especializar la economía local. Esto quede demostrado en el trabajo de campo realizado donde los empresarios dan cuenta de las enormes dificultades que encuentran para proveerse de mano de obra cualificada para desarrollar convenientemente sus negocios.

## Estructura productiva (datos del año 2002 a la espera de nuevos datos)

La estructura productiva de una economía local es un indicador clave para analizar el grado de especialización, su evolución comparada con otras economías de su entorno, etc. Este análisis es el que se pretende realizar en este apartado. Para ello se utilizarán los datos elaborados por SADEI y que se publican en La Renta de los Municipios Asturianos, de carácter bianual y que son de un gran interés por el importante desglose sectorial y geográfico que considera.

Un primer acercamiento a estos datos de producción agregada, que es lo que representa el Valor Añadido Bruto (VAB) a precios básicos, aparece reflejado en la tabla 6.

**Tabla 6. Evolución del VAB o a precios básicos del Oriente asturiano.**

	1990	1998	2000	2002	▲% 98 - 02
Cangas de Onís	35.325	57.280	54.567	62.629	9,34
Caravia	1.975	2.404	6.769	4.001	66,43
Colunga	22.400	30.565	35.932	33.086	8,25
Llanes	75.148	101.326	115.833	140.128	38,29
Ribadesella	35.373	46.748	59.257	67.509	44,41
Villaviciosa	87.912	96.979	124.342	127.417	31,39
Ribadedeva	9.535	13.530	14.316	18.275	35,07
Asturias	7.199.013	10.881.278	12.595.459	14.020.771	28,85

Fuente: SADEI. La renta de los municipios.

En esta tabla 6 se observan varios datos realmente interesantes. En primer lugar, el VAB de Ribadedeva está en torno a los 18,2 millones de euros anuales. Pero lo más destacado de esta cifra de producción agregada es cómo ha resultado su evolución. El VAB de los municipios del Oriente considerados ha crecido de media ponderada de 70,15% entre el período 1990 y el 2002. Esto supone una diferencia negativa en crecimiento, en términos relativos, de casi 25 puntos porcentuales respecto a la media regional. Este primer dato puede llevar a la idea de que los municipios considerados han perdido un gran peso económico frente a la media regional. Sin embargo, esta idea es engañosa. Si se considera el período a partir del cual la Autovía del Cantábrico ha empezado comunicar estos municipios,

aproximadamente a partir de 1998, el resultado es bien distinto. Así, entre 1998 y el 2002, los municipios del Oriente han crecido de media un 30,6 %, lo que supone una diferencia positiva de crecimiento de 1,8 puntos porcentuales respecto a la media regional. Por lo tanto, en global, en los últimos años el Oriente está creciendo en producción por encima de la media regional, lo cual supone un proceso de convergencia económica muy a tener en cuenta.

En este sentido, si se observan los datos de Ribadedeva, el VAB en el concejo ha crecido entre 1998 y el 2002 un 35,07%, lo que implica casi 7 puntos porcentuales por encima de la media regional. Por lo tanto, se puede concluir que el área Oriente se está dinamizando económicamente y es por ello que Ribadedeva debe aprovechar este dinamismo para que su mercado local crezca y se desarrolle

**Tabla 7. Distribución del VAB por sectores de actividad en el Oriente asturiano.**

	Agricultura y Pesca	Industria	Construcción	Servicios
Cangas de Onís	3.734	4.362	7.957	46.576
Caravía	203	26	1.560	2.212
Colunga	5.575	3.648	2.960	20.903
Llanes	8.103	15.798	19.129	97.098
Ribadesella	2.519	10.311	10.663	44.016
→ Villaviciosa	11.610	31.480	11.872	74.455
Ribadedeva	<b>2.739</b>	<b>971</b>	<b>3.565</b>	<b>11.000</b>
→ Asturias	<b>310.909</b>	<b>3.806.963</b>	<b>1.314.316</b>	<b>8.588.583</b>

Fuente: SADEI. La renta de los municipios.

**Tabla 8. Especialización productiva del Oriente asturiano.**

Año 2002	Agricultura y Pesca	Industria	Construcción	Servicios
Cangas de Onís	5,96	6,93	12,70	74,36
Caravia	5,07	0,65	38,99	55,29
Colunga	16,35	11,03	8,95	63,18
Llanes	5,78	11,27	13,65	69,29
Ribadesella	3,73	15,27	15,79	65,20
→ Villaviciosa	9,11	24,71	9,32	56,86
Ribadedeva	14,99	5,31	19,51	60,19
→ Asturias	2,22	27,15	9,37	61,26

Fuente: Elaboración propia a partir de los datos de SADEI. La renta de los municipios

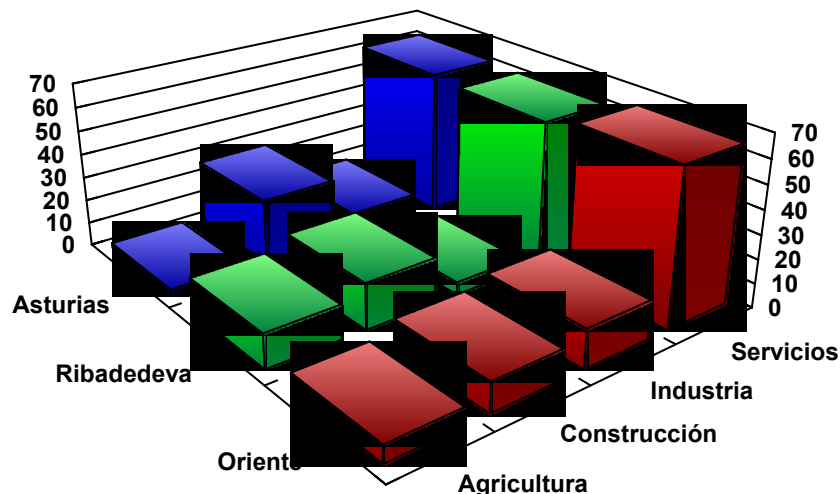
La estructura productiva en sectores de actividad es muy importante para observar cómo es la economía local y qué potencial de crecimiento tiene en los distintos sectores. En las tablas 7 y 8 se puede observar la distribución y el peso relativo de cada uno de los sectores de actividad en las distintas economías locales del Oriente y la comparación respecto a la media regional.

De estos datos reflejados en las tablas 7 y 8 se obtienen algunas ideas importantes. En primer lugar, hay que destacar la gran importancia de la agricultura y de la pesca en el Oriente asturiano. En este sentido, la media ponderada del peso de la agricultura en el VAB de los municipios considerados es del 7,1%, esto implica un peso de 4,89 puntos porcentuales superior a la media regional. No obstante, este mayor peso de la agricultura no ha mermado el peso de un sector que cada vez más indica el grado de desarrollo de las economías avanzadas, como es el caso del sector servicios. En concreto, el peso del sector servicios en los municipios considerados es del 64,69 %, 3,44 puntos superior a la media regional. También es muy importante el peso del sector de la construcción en el Oriente asturiano. El en año 2002, el peso de este sector fue del 12,18%, lo que implica 2,81 puntos por encima de la media regional. En cambio, la industria representa 11,14 puntos menos respecto al peso de este sector en Asturias. En consecuencia, se puede decir que el Oriente asturiano se caracteriza por su mayor peso del sector servicios, seguido de un dinamismo cada vez más importante de la construcción y manteniendo un peso relativamente relevante de la agricultura.

Esta definición productiva del Oriente asturiano difiere de la del concejo de Ribadedeva. Tal y como se puede observar en la tabla 8 y en la ilustración 1, existe un peso muy importante del sector servicios pero aún es ligeramente inferior a la media regional y 4,51 puntos porcentuales inferior a la media de los municipios del Oriente asturiano. De la misma manera, el peso del sector de la construcción es muy significativo, casi del 20% y superior en más de 10 puntos al asturiano. Asimismo, la especialización en agricultura y pesca aun sigue siendo muy relevante puesto que este sector genera más del 14% del VAB, 12 puntos por encima de la media regional en este sector.

Existe, por tanto, un camino de especialización productiva para Ribadedeva, de acuerdo a los datos analizados. Un camino que pasa por intensificar aquellas actividades del sector servicios, fundamentalmente turismo y restauración, y converger hacia los parámetros del resto del Oriente, donde el dinamismo y el peso de este sector es significativamente superior, aportando valor añadido a la economía y, por tanto, renta al municipio. Estos datos justifican, desde una perspectiva macroeconómica, actuaciones como el Plan de Dinamización turística que se ha puesto en marcha en el concejo de Ribadedeva así como la importancia creciente que toma el disponer de una Asociación de Empresarios fuerte que pueda ser una voz a tener en cuenta más allá de las fronteras del municipio. Estas actuaciones son precisas para generar oferta y mercado suficiente para que la estructura productiva local converja con la de aquellas economías locales más dinámicas y con los mismos patrones de ventajas de localización.

**Ilustración 1. Especialización productiva en Ribadedeva respecto al Oriente y Asturias**

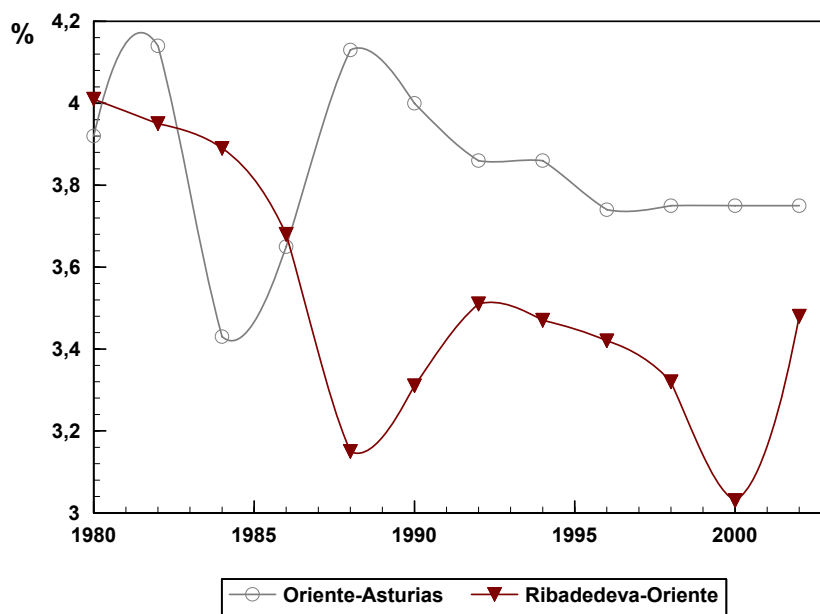


*Fuente: Elaboración propia a partir de los datos de SADEI. La renta de los municipios.*

Respecto a este punto de convergencia económica del Oriente se pueden explotar algunos indicadores que aportan una gran cantidad de información al respecto. En

concreto, en la ilustración 2 se representa el peso relativo del VAB de Ribadadeva sobre el espacio económico objeto de este estudio y el peso que esta área sobre la producción de la Comunidad Autónoma.

**Ilustración 2. Proceso de convergencia en Ribadadeva y el área del Oriente Asturiano.**



Fuente: Elaboración propia a partir de los datos de SADEI. La renta de los municipios.

Tal y como se puede observar en la citada ilustración 2 el peso relativo del VAB del Oriente sobre el total de Asturias ha experimentado diversos movimientos cíclicos, de caída hasta 1984, de incremento hasta 1988 y, desde entonces, se ha producido una caída paulatina hasta finales de los 90 que es cuando comienza el proceso de convergencia. En cambio, el peso de Ribadadeva sobre el total del Oriente presenta algunas diferencias fundamentales. Básicamente, durante los 22 años considerados, el peso de Ribadadeva sobre el Oriente es menor que el peso de éste sobre el total de Asturias. Esta brecha ha cambiado a lo largo del periodo considerado.

Desde 1990 se mantiene una tendencia ligeramente decreciente del peso relativo de Ribadadeva respecto del Oriente pero ha tocado fondo en el año 2000, año a partir del cual se ha acelerado este proceso de convergencia que, dados los datos microeconómicos analizados en trabajos anteriores posiblemente se alcance esta convergencia a partir del año 2004, donde el sector de la construcción está siendo uno de los más dinamizadores. Por ello, no nos queda más remedio que volver a incidir en la importancia de disponer de los datos de VAB lo más actualizados posibles. Según las últimas informaciones recogidas por el equipo consultor parece ser que SADEI hará públicos dichos datos durante el primer semestre del 2007.

## Mercado de trabajo

Un aspecto muy importante es conocer cuál ha sido el impacto de la evolución de la actividad productiva en el mercado de trabajo. En un contexto macroeconómico pueden suceder tres cosas. En primer lugar, una mejora en la producción agregada se puede traducir en un incremento del empleo al menos en la misma proporción. Por otro lado, puede suceder que la evolución del empleo sea significativamente poco importante, a pesar de la mejora en la producción. Si se observa este fenómeno resulta de un gran interés conocer cómo ha evolucionado la productividad en los territorios. Por último, puede suceder que exista una combinación de los dos anteriores factores. En la tabla 9 se resumen los principales indicadores de empleo del Oriente asturiano.

**Tabla 9. Distribución del empleo en todos los sectores del Oriente asturiano.**

	1990	2000	2002	2005	▲% 00 – 05
Cangas de Onís	2.721	2.273	2.314	2.470	8,7
Caravia	177	273	146	135	-50,55
Colunga	1.762	1.428	1.238	1.350	-5,5
Llanes	5.242	4.764	4.836	4.896	3
Ribadesella	2.508	2.149	2.075	2.161	-0,5
→ Villaviciosa	5.879	4.264	4.257	4274	0,2
Ribadedeva	740	661	700	767	16,04
→ Asturias	385.576	366.189	381.986	401.620	9,68

Fuente: SADEI. Estadísticas laborales.

Las tablas 9 y 6 aportan una información muy relevante. Cuando se analizaba la tabla 6 se decía que el Oriente estaba convergiendo en actividad económica con la media regional, es decir, que el crecimiento del VAB en los últimos años, sobre todo después de la puesta en marcha de la Autovía del Cantábrico, es superior a la media regional. Ahora, según los datos de empleo reflejados en la tabla 6, se puede afirmar que esta convergencia empieza a traducirse también en un incremento de empleo en los últimos años. En concreto, la evolución media del empleo en el Oriente asturiano ya toma valores positivos entre los años 2000 y

2005. Esto significa que en estos municipios el número de empleados ha crecido en más de 250 empleos.

El caso de Ribadedeva merece una especial atención puesto que es el municipio del Oriente considerado en el que más ha crecido el empleo y lo ha hecho en un porcentaje casi dos veces superior al de la media regional. También aquí hay que tener presente el contexto general de la economía asturiana. Asturias lleva desde finales de los 90 en un proceso de convergencia y de cambio de tendencia de su economía muy significativa. Se ha pasado de destruir sistemáticamente empleo entre la década de los 70 y los 90 a la creación de empleo neto de una manera continuada en los últimos ocho años.

A este respecto, es importante analizar la evolución de la productividad del empleo municipal, aspecto que se realizará en el siguiente apartado. No obstante, un análisis importante que se debería de hacer es desagregar el empleo según sectores y ramas de actividad para ver cómo ha evolucionado éste y buscar las causas principales de esta caída de la población ocupada. Estos datos sectoriales se recogen en la tabla 11. Pero antes, en la tabla 10, se hace una primera aproximación de cuál es la especialización, según el mercado laboral, de las economías locales analizadas.

En la tabla 10 se presentan aquellas ramas de actividad que mayor volumen de empleo generan. Tal y como se puede observar en la misma, la especialización en empleo por ramas de actividad es similar en el Oriente que en el resto de la economía asturiana. Esto significa que la ordenación de ramas según empleo contratado es igual. Sin embargo, no son iguales los pesos de cada una de las ramas. Y existen algunos aspectos que merecen ser comentados.

Hay dos ramas de actividad que, en términos relativos, ocupan a un mayor número de empleos que la media regional, estas son la rama de la Agricultura, ganadería, silvicultura y pesca y la rama de la Hostelería, ambas ramas tienen un peso superior a la media regional de casi 5 y 3,5 puntos porcentuales, respectivamente. También se destaca la rama Otros servicios, con una diferencia positiva a favor del Oriente de un punto porcentual. En el resto de ramas de actividad, o prácticamente no existen diferencias o el peso de las mismas es mayor en Asturias que en el Oriente.

A partir de la tabla 11 se pueden vislumbrar con más detalle qué le ha pasado al mercado de trabajo del Oriente asturiano en los últimos años. La idea, extraña, de que a pesar del mayor dinamismo económico el nivel de empleo se haya reducido, deja de ser extraña después de bucear en los datos desagregados.

La explicación de la caída de empleo global en los municipios considerados en el análisis se debe, fundamentalmente, a dos fenómenos: en primer lugar, por la importante destrucción de empleo en el sector primario y, en segundo lugar, por la reducción de empleo en la industria.

**Tabla 10. Distribución del empleo según rama de actividad económica.**

AÑO 2.005	Asturias		Oriente		▲ Dif.
	Empleo	%	Empleo	%	
Agricultura, ganadería, silvicultura y pesca	24850	6,19	2801	17,45	-11,26
Industrias extractivas	5799	1,44	168	1,05	0,40
Industrias de alimentación bebidas y tabaco	7807	1,94	508	3,16	-1,22
Industria química	2388	0,59	25	0,16	0,44
Otros productos minerales no metálicos	4358	1,09	92	0,57	0,51
Metalurgia y fabricación de productos metálicos	18752	4,67	105	0,65	4,02
Otras industrias transformadoras de los metales	9284	2,31	40	0,25	2,06
Otras industrias manufactureras	9541	2,38	304	1,89	0,48
Electricidad, gas y agua	2306	0,57	18	0,11	0,46
Construcción	47355	11,79	2300	14,33	-2,54
Comercio y reparación de vehículos y artículos personales	72353	18,02	2466	15,36	2,65
Hostelería	26629	6,63	2194	13,67	-7,04
Transporte, almacenamiento y comunicaciones	22970	5,72	783	4,88	0,84
Intermediación financiera y servicios empresariales	45587	11,35	1030	6,42	4,93
Educación y sanidad	51835	12,91	1399	8,71	4,19
Otros servicios	49806	12,40	1820	11,34	1,06
<b>TOTAL</b>	<b>401.620</b>	<b>100</b>	<b>16.053</b>	<b>100</b>	

Fuente: Elaboración propia a partir de los datos de SADEI. Estadísticas laborales.

**Tabla 11. Evolución del empleo en el Oriente asturiano según sectores económicos.**

AGRICULTURA, GANADERÍA, SELVICULTURA Y PESA					
	1990	2000	2002	2003	▲% 00 – 03
Cangas de Onís	957	631	507	445	-29,48
Caravia	80	43	31	24	-44,19
Colunga	929	545	477	438	-19,63
Llanes	1.709	1.210	921	785	-35,12
Ribadesella	675	362	262	258	-28,73
Villaviciosa	2.882	1.502	1.223	1.042	-30,63
→ Ribadedeva	315	258	242	225	-12,79
→ Asturias	64.668	38.299	31.763	28.005	-26,88
INDUSTRIA					
	1990	2000	2002	2003	▲% 00 – 03
Cangas de Onís	89	107	86	87	-18,69
Caravia	2	1	1	4	300,00
Colunga	57	88	75	83	-5,68
Llanes	261	289	279	288	-0,35
Ribadesella	25	26	24	22	-15,38
→ Villaviciosa	211	208	195	196	-5,77
→ Ribadedeva	875	419	523	520	24,11
→ Asturias	88.587	61.745	62.409	61.981	0,38

(Continua en la página siguiente...)

CONSTRUCCIÓN

	1990	2000	2002	2003	▲% 00 – 03
Cangas de Onís	271	242	250	211	-12,81
Caravía	18	167	49	16	-90,42
Colunga	97	212	93	82	-61,32
Llanes	537	683	601	592	-13,32
Ribadesella	316	370	335	325	-12,16
→ Villaviciosa	410	453	373	426	-5,96
→ Ribadedeva	74	120	112	148	23,33
Asturias	35.920	43.439	41.293	41.066	-5,46
<b>SERVICIOS</b>					
	1990	2000	2002	2003	▲% 00 – 03
Cangas de Onís	1.404	1.293	1.471	1.497	15,78
Caravía	77	62	65	64	3,23
Colunga	679	583	593	660	13,21
Llanes	2.735	2.582	3.035	3.075	19,09
Ribadesella	1.306	1.209	1.283	1.267	4,80
→ Villaviciosa	1.712	1.890	2.138	2.212	17,04
→ Ribadedeva	326	257	322	336	30,74
→ Asturias	196.391	222.706	246.521	255.825	14,87

Fuente: SADEI. Estadísticas laborales

En el caso del sector primario, se observa que la media ponderada de crecimiento del empleo entre los años 2000 y 2003 muestra una caída de 29,93%, ligeramente superior a la reducción media regional que fue del 26%. La explicación generalizada de la destrucción de empleo agrario, ganadero y de la pesca hay que buscarla en el largo proceso de reconversión que viene experimentando el sector. No obstante, estos municipios del Oriente que tienen una clara especialización en estas ramas deberían aprovecharlas o buscar los mecanismos necesarios –formación, incentivos a la inversión, etc.- para especializarse en la producción de productos de mayor valor añadido y con una creciente demanda, no sólo en el mercado nacional sino también internacional, como es el caso de la denominada agricultura ecológica.

La explicación generalizada de la destrucción de empleo agrario, ganadero y de la pesca hay que buscarla en el largo proceso de reconversión que viene experimentando el sector. No obstante, estos municipios del Oriente que tienen una clara especialización en estas ramas deberían aprovecharlas o buscar los mecanismos necesarios –formación, incentivos a la inversión, etc.- para especializarse en la producción de productos de mayor valor añadido y con una creciente demanda, no sólo en el mercado nacional sino también internacional, como es el caso de la denominada agricultura ecológica.

Por otro lado, se observa una caída muy importante en la industria. Así, al contrario de lo que sucedía con el sector primario, mientras el empleo crecía entre los años 2000 y 2003 en la industria asturiana en el Oriente disminuía en un 3,67%. No así en el caso de Ribadedeva.

La tónica general de este sector industrial en el Oriente es la de reducción significativa de empleo. Lo más probable es que este fenómeno se deba a que la mejora en las comunicaciones entre municipios y, sobre todo, la conexión con el Área Central de Asturias, esté acelerando un proceso de deslocalización de este tipo de actividades industriales hacia el Área Central, próxima a grandes mercados y próxima también a otro tipo de empresas auxiliares que permiten a las empresas aumentar su productividad y eficiencia.

Este proceso de destrucción de empleo ha ido parejo a un aumento muy significativo del empleo en el sector servicios. Tal y como se había indicado más arriba, el Oriente se está terciarizando y, en proporción, a un ritmo superior al de la economía asturiana en su conjunto.

La creación de empleo en el sector servicios entre los años 2000 y 2003 ha sido del 16,1% en los municipios considerados, lo que supuso la creación de 1.235 empleos en esos tres años. El problema es el que el grado de creación de empleo en el sector aún no ha permitido compensar la de destrucción de empleo en otros sectores. El Oriente tiene un potencial de crecimiento en servicios que se ha empezado a explotar en los últimos años.

En el caso de Ribadedeva los datos muestran este proceso de especialización en servicios de una manera más acusada, así, la tasa de crecimiento en dichos tres años ha superado el 30%, lo que duplica la media regional. También es importante mencionar el cada vez mayor peso de la construcción en el concejo, con un incremento del empleo superior al 23%, cuando la media regional en ese período fue de -5,46%.

---

### **Análisis de coyuntura: empleo en el 2005**

---

Una vez realizado un análisis macroeconómico de medio y largo plazo en el espacio del Oriente asturiano, resulta de interés apuntar unas breves reflexiones en materia de coyuntura económica. En este sentido, hacemos uso de los datos del mercado de trabajo de Asturias y sus municipios por parte de la Sociedad Asturiana de Estudios Económicos e Industriales (SADEI) referentes al año 2005. Este análisis coyuntural refuerza el análisis estructural que se ha realizado en el apartado anterior, y nos permite contrastar si las tendencias analizadas en los últimos años siguen yendo en la misma dirección. Y la respuesta es que sí. Pero es que, además, se puede afirmar que se refuerzan todas las ideas vertidas en este trabajo sobre aspectos tan importantes como el proceso de terciarización de las economías del Oriente y su mayor dinamismo respecto a la economía regional en su conjunto, así como una caída importante del empleo en el sector primario. Se pasan a detallar algunos datos de interés.

**Tabla 12. Crecimiento del empleo global entre 2004 y 2005.**

	2004	2005	▲(%) 04 - 05
Cangas de Onís	2.329	2.470	6,05
Caravia	134	135	0,75
Colunga	1.310	1.350	3,05
Llanes	4.884	4.896	0,25
Ribadesella	2.067	2.161	4,55
→ Villaviciosa	4.131	4.274	3,46
Ribadedeva	768	767	-0,13
→ Asturias	388.971	401.620	3,25

Fuente: Estadísticas Laborales. SADEI.

Se puede observar que, en el último año considerado el crecimiento del empleo ha sido generalizado tanto a nivel regional como comarcal. El único municipio que ha perdido empleo durante el año 2005 es Ribadedeva. Este dato, si no se confirma en posteriores años, no debería ser preocupante puesto que en número es un dato apenas perceptible y se produce en una situación de transición, con un PGOU por aprobar, un impasse en la construcción de infraestructuras...

Por sectores, el empleo en el sector primario cayó en la zona del Oriente en más de un 11%, cuando ese decrecimiento fue del 8,9% en el resto de la Comunidad Autónoma. La construcción ha ocupado en el Oriente en el año 2004 un 17% de personas más que en el año anterior, un crecimiento sensiblemente superior al de la Comunidad Autónoma, que fue del 6,3%, En ese sector hay que destacar el fuerte incremento del empleo en el municipio de Ribadedeva que alcanzó el 39% en el último año.

Por último, en el sector servicios se sigue observando una importante tendencia al crecimiento en la zona del Oriente, con un aumento del 3,36% frente al 1,16% de la media regional entre los años 2004 y 2003.

## Productividad y renta

Existe una frase que se ha hecho famosa ya entre los economistas del crecimiento: "la productividad a largo plazo lo es todo". Efectivamente, si se adopta una perspectiva de largo plazo, la única manera de obtener un mayor nivel de renta per cápita de una sociedad es que ésta obtenga mayor nivel de producción con la misma cantidad de factores productivos.

Un indicador parcial de la productividad en una economía es aquel que mide la cantidad de producción agregada por empleado, donde la producción agregada se mide a través del Valor Añadido Bruto (VAB) a precios básicos.

Desde un punto de vista teórico existe una conexión entre renta per cápita a largo plazo y productividad y empleo que hay que tener presente cuando se hacen análisis macroeconómicos de las economías. Esta relación se puede describir a través de la siguiente expresión:

$$\frac{VAB}{P} = \frac{VAB}{L} \cdot \frac{L}{P}$$

*Ecuación 2-1*

La expresión 1 indica que el la producción (VAB) por persona (P)<sup>4</sup> es igual a la producción por empleo (L) multiplicado por el porcentaje de empleos sobre la población total. En palabras se podría decir que la renta per cápita se puede calcular como el producto de la productividad del empleo y la tasa de empleo de una economía. Si se toman logaritmos a estos cocientes se obtiene la siguiente expresión:

$$\ln\left(\frac{VAB}{P}\right) = \ln\left(\frac{VAB}{L}\right) + \ln\left(\frac{L}{P}\right)$$

$$\ln(\text{renta per capita}) = \ln(\text{productividad}) + \ln(\text{tasa de empleo})$$

*Ecuación 2-2*

<sup>4</sup> A largo plazo se puede demostrar que renta y producción, en términos agregados, coinciden.

Si se calcula el cambio temporal de la renta per cápita, es decir, su tasa de crecimiento, se observa que depende del crecimiento de la productividad y de la tasa de empleo:

$$\Delta (\text{renta per capita}) = \Delta (\text{productividad}) + \Delta (\text{tasa de empleo})$$

*Ecuación 2-3*

Por lo tanto, para que la renta per cápita a largo plazo aumente es necesario que la productividad aumente, o que lo haga la tasa de empleo o que ambas a la vez. Hay que tener presente que la tasa de empleo siempre tiene un techo (el 100%, lo cual es difícil, por no decir, imposible), lo que hace que la única manera posible de que a largo plazo crezcan las economías es a través del crecimiento de la productividad. En este apartado se realiza un análisis de la evolución de la productividad del empleo en el área del Oriente y de Ribadedeva en comparación con la economía regional.

En la tabla 13 se observan varias cosas que resultan interesantes respecto a la productividad del empleo en el área del Oriente objeto de estudio. En primer lugar, todos los municipios considerados tienen una productividad media inferior a la de la Comunidad Autónoma en los doce años considerados. En cambio, hay un aspecto que merece especial atención y es que, durante el período 1998 y 2002, el crecimiento de la productividad del empleo ha sido superior en todos los municipios del área del Oriente analizados, excepto en Cangas de Onís. El crecimiento medio en el área considerada en dicho período fue 25,95%, lo que implica un gap positivo respecto a la media regional superior a los 9 puntos porcentuales.

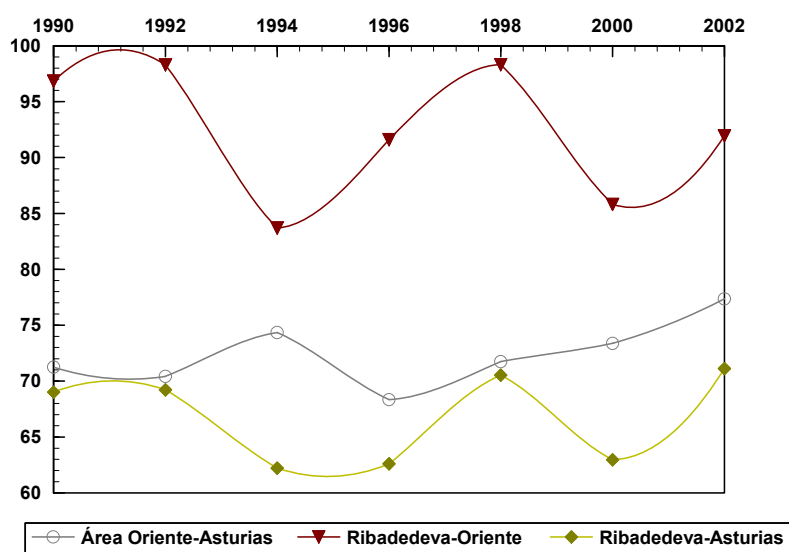
**Tabla 13. Evolución de la productividad en el Ribadedeva y el Oriente asturiano.**

	1990	1998	2000	2002	▲ (%) 98 - 02
<b>Cangas de Onís</b>	12.982	23.466	24.007	27.065	<b>15,34</b>
<b>Caravia</b>	11.158	20.202	24.795	27.404	<b>35,65</b>
<b>Colunga</b>	12.713	21.479	25.162	26.725	<b>24,42</b>
<b>Llanes</b>	14.336	23.213	24.314	28.976	<b>24,83</b>
<b>Ribadesella</b>	14.104	24.813	27.574	32.534	<b>31,12</b>
<b>Villaviciosa</b>	14.954	22.580	29.161	29.931	<b>32,56</b>
<b>Ribadedeva</b>	<b>12.885</b>	<b>22.180</b>	<b>21.658</b>	<b>26.107</b>	<b>17,70</b>
<b>Asturias</b>	<b>18.671</b>	<b>31.446</b>	<b>34.396</b>	<b>36.705</b>	<b>16,73</b>

Fuente: Elaboración propia a partir de la Renta de los Municipios y Estadísticas Laborales de SADEI.

Analizando la economía local de Ribadedeva se observa también los mismos parámetros analizados anteriormente: en términos absolutos, unos niveles de productividad por debajo de la media regional pero que, en términos de crecimiento desde 1998, se observa que éste ha sido del 17,7%, un punto superior a la media regional. Ahora bien, este incremento, está lejos de alcanzar la cifra de crecimiento de los municipios de su área de influencia económica, lo cual es un indicador más que refuerza la idea de que Ribadedeva aún tiene un potencial de desarrollo que debe aprovechar para introducirse en la senda de convergencia con su entorno más inmediato.

**Ilustración 3. Convergencia en productividad de Ribadadeva y el área del Oriente.  
(Media Asturias = 100)**



Fuente: Elaboración propia a partir de la Renta de los Municipios y Estadísticas Laborales de SADEI.

En la ilustración 3 se puede visualizar el proceso de convergencia de la productividad desde las diferentes vertientes. En primer lugar, se observa como a partir de 1996, momento donde la productividad por empleo en el espacio del Oriente era un 31,65% inferior a la media regional, se produce un proceso de acercamiento entre el Oriente y la media regional, aunque en el año 2002 aún existía una diferencia negativa del Oriente frente a la media de Asturias del 22,65% en productividad por ocupado. En segundo lugar, se observa la existencia de fluctuaciones significativas en la convergencia de Ribadadeva respecto a su área de influencia considerada, tocando fondo en 1994, para tocar techo en 1998, volver a reducirse y desde el año 2000, volverse a producir una aceleración de ese proceso de convergencia con el entorno. Aunque, como también se puede observar en el citado gráfico de la ilustración 3, Ribadadeva aún está lejos de alcanzar la media regional en productividad, es un 28,88% inferior, pero no es menos cierto que, como su entorno, está mejorando su ritmo de convergencia frente al conjunto de Asturias.

¿Se está traduciendo el crecimiento de la productividad en creación de empleo? La respuesta hay que buscarla en conocer cómo es el crecimiento del empleo ante un aumento del VAB. En este sentido, se observa que en el espacio del Oriente considerado en este estudio, un incremento del 10% en el VAB generaría un aumento del empleo tan sólo del 1,1% mientras que en la economía asturiana para ese mismo crecimiento de la producción agregada el empleo crecería en un 3,6%. Hay que tener presente que en el Oriente existe una concentración del

empleo en el sector primario, que está en crisis y cayendo, y en el sector terciario, con un crecimiento superior al de la media en términos de producción.

Por esta razón es importante observar en qué sectores son más acusadas las diferencias de productividad. En la tabla 14 se analiza cómo ha evolucionado la productividad del empleo entre los años 2000 y 2002<sup>5</sup>. De esta tabla se pueden obtener algunas ideas interesantes. En primer lugar, que las diferencias absolutas en el nivel de productividad del empleo en servicios entre el espacio geográfico considerado del Oriente y el resto de Asturias no son tan acusadas como las descritas anteriormente. En concreto, la diferencia en productividad es inferior a un 5% en el Oriente que en el resto del sector en Asturias. En segundo lugar, se observa cómo existen municipios donde en el último año se ha experimentado un crecimiento muy significativo de la productividad en el sector, por orden de importancia, Ribadesella, Llanes y Ribadedeva. En concreto, se observa que la productividad en servicios en Ribadedeva es tan sólo 2% inferior a la media regional.

**Tabla 14. Productividad del empleo en el sector servicios en el área del Oriente.**

	2000	2002	▲ (%) 00 - 02	Media Asturias
Cangas de Onís	30.701,5	31.662,8	3,1	90,9
Caravia	36.548,4	34.030,8	-6,9	97,7
Colunga	35.974,3	35.249,6	-2,0	101,2
Llanes	30.053,1	31.992,8	6,5	91,8
Ribadesella	31.254,8	34.307,1	9,8	98,5
Villaviciosa	34.769,3	33.889,1	-2,5	97,3
Ribadedeva	32.276,3	34.161,5	5,8	98,1
Asturias	33.710,2	34.839,2	3,3	100,0

Fuente: Elaboración propia a partir de la Renta de los Municipios y Estadísticas Laborales de SADEI. (Media Asturias 2002 = 100)

<sup>5</sup> No existen datos publicados que permitan hacer una comparación desde 1998, por ello, este dato sirve para saber la magnitud del diferencial de productividad del Oriente frente a la media nacional en el sector servicios.

Los datos mostrados en la tabla 15 indican que, por un lado, la renta dispone es inferior en términos absolutos a la media regional en los doce años considerados. Sin embargo, los crecimientos experimentados en los últimos años han sido muy notables. En este sentido, exceptuando Ribadesella, durante el período 1998 y 2002 el crecimiento de la renta disponible ha sido superior al experimentado por la media asturiana. En concreto, el crecimiento ponderado en el área geográfica analizada ha sido del 36,41% en dichos años, lo que implica algo más de 4 puntos porcentuales por encima de la media regional.

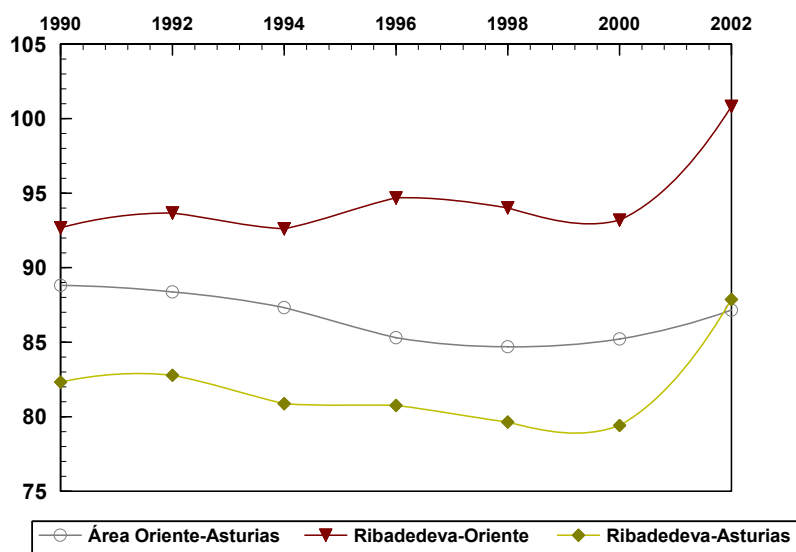
**Tabla 15. Evolución de la Renta Disponible en el Ribadedeva y el Oriente asturiano.**

	1990	1998	2000	2002	▲ (%) 98 - 02
Cangas de Onís	4.889	7.731	9.214	10.112	30,80
Caravia	4.372	6.897	8.289	9.748	41,34
Colunga	4.884	7.314	8.638	10.064	37,60
Llanes	4.936	7.853	9.330	10.809	37,64
Ribadesella	4.957	7.995	9.553	10.385	29,89
Villaviciosa	4.860	7.836	9.297	10.327	31,79
→ Ribadedeva	4.414	7.088	8.352	10.350	46,02
→ Asturias	5.362	8.900	10.517	11.779	32,35

Fuente: Elaboración propia a partir de la Renta de los Municipios de SADEI.

Pero este proceso de convergencia en los últimos años en el espacio del Oriente asturiano no significa que, en términos relativos, el Oriente aún esté a una cierta distancia de la economía regional. Esta observación se pone de manifiesto en el gráfico de la ilustración 4.

**Ilustración 4. Convergencia en renta disponible en el Oriente asturiano.**



Fuente: Elaboración propia.

En el citada ilustración 4 se observa que, por un lado, la renta en el área del Oriente estudiada suele mostrarse estable en el período sin alcanzar el 90% de la media regional. Tan sólo a partir de 1998 se observa una ligera tendencia positiva hacia la media regional. Por otro lado, hay un aspecto muy relevante y es que Ribadedeва ha experimentando un claro y profundo proceso de convergencia con las economías de su entorno. Así, pasó de tener una renta de casi un 7% inferior a la media del Oriente a tener una renta ligeramente por encima de esa media. De la misma, este cambio en la estructura de la economía de Ribadedeва está permitiendo observar que también existe un marcado proceso de convergencia en renta hacia la economía regional.

### 3 Turismo. Situación y análisis de la calidad de los servicios

---

#### **El papel de los servicios y el turismo como actividades estratégicas**

---

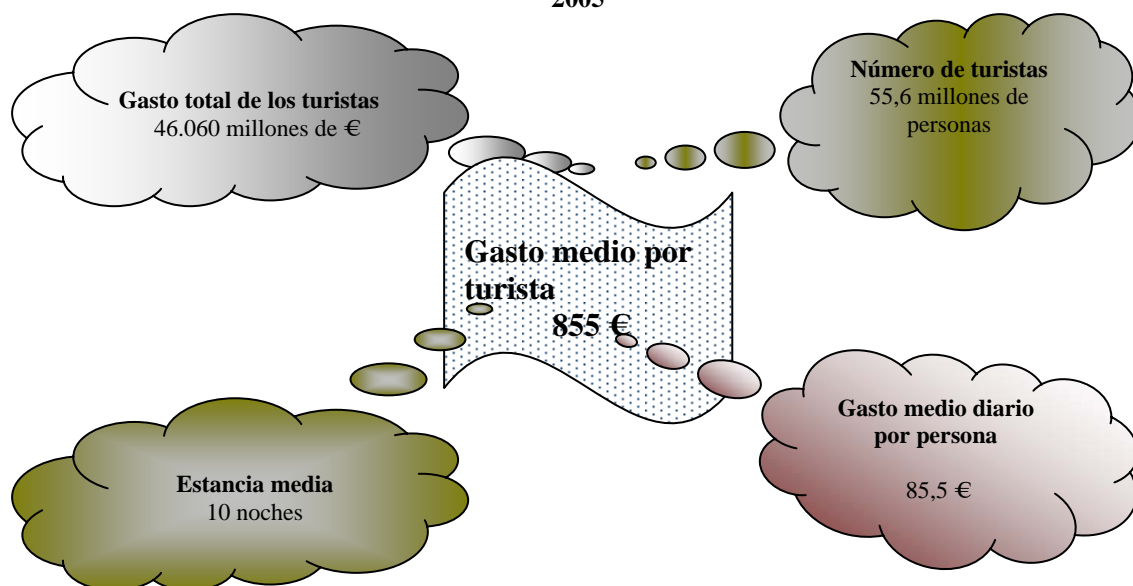
El objetivo de este capítulo es realizar un análisis sobre los principales indicadores del turismo en España, Asturias y Ribadedeva. El objetivo último es conocer los patrones de comportamiento del turista y visitante tanto a escala nacional, como regional y local para evaluar sus diferencias. En este sentido, se presentará en este capítulo un trabajo de campo que se ha llevado a cabo para este estudio en el cual se evalúa el nivel y la calidad de los servicios que se ofrecen en Ribadedeva. Para este fin se han hecho encuestas y entrevistas tanto a residentes como no residentes en el municipio, turistas y empresarios del sector.

#### **BLOQUE I: Análisis de la demanda de turismo**

##### ***Las grandes cifras del turismo en España***

El estado español siempre se ha caracterizado por un enorme atractivo como destino turístico de sol y playa, sobre todo para gran parte de los europeos. Cualquier ciudadano sabe de este hecho y además las cifras y estadísticas lo reflejan así. Los datos recogidos por el Ministerio de Industria, Turismo y Comercio en su publicación "Balance del turismo en España 2005", sitúa al Estado como el segundo destino mundial en cuanto a número de visitantes no residentes. Los 55,6 millones de turistas que visitaron el país durante 2005, según los datos aportados por la *Encuesta de Movimientos Turísticos en Fronteras* (FRONTUR), supusieron un incremento del 6% sobre el año anterior. En lo que respecta al gasto turístico realizado por los visitantes no residentes, se incrementó en un 4,3% en el último año, básicamente por el incremento de las visitas, ya que el gasto medio por persona se redujo en un 2%, situándose en 855 € en el año 2005. De esta forma, se observa que los turistas gastan más, pero por el contrario, reducen su estancia media situándose en las 10 noches. Un resumen gráfico de estos indicadores se encuentra en la Ilustración 5. Por otro lado, si se analiza la evolución de los ingresos por turismo según meses durante el año 2005, se observa una clara estacionalidad, centrándose principalmente en el tercer trimestre, que viene a coincidir con la temporada estival, coincidiendo con los meses de julio, agosto y septiembre –aunque octubre aún mantiene niveles relativamente destacados– decayendo el resto del año. Tal y como se pone de manifiesto en la Ilustración 6.

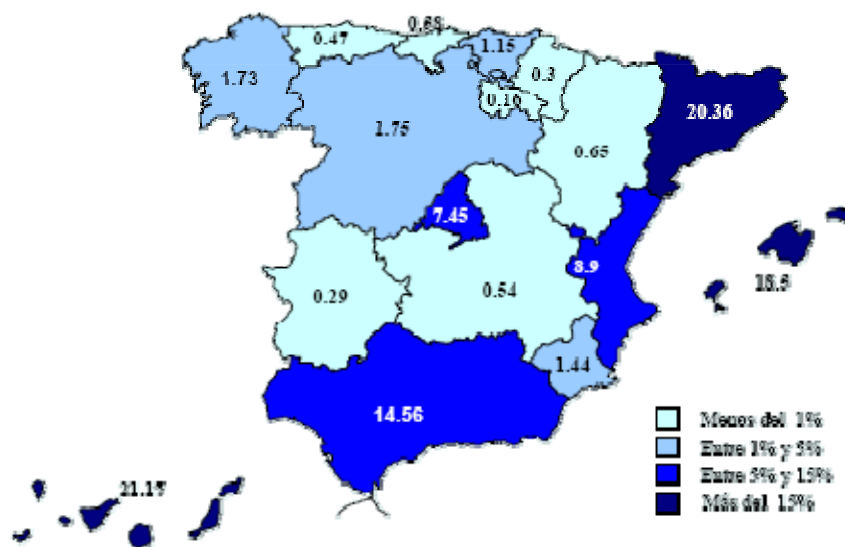
**Ilustración 5. Datos básicos del turismo en España. Año 2005**



Fuente: Elaboración propia a partir de datos del IET. Encuesta de Gasto Turístico.



**Ilustración 8. Distribución (%) del gasto turístico por Comunidades Autónomas. 2005**

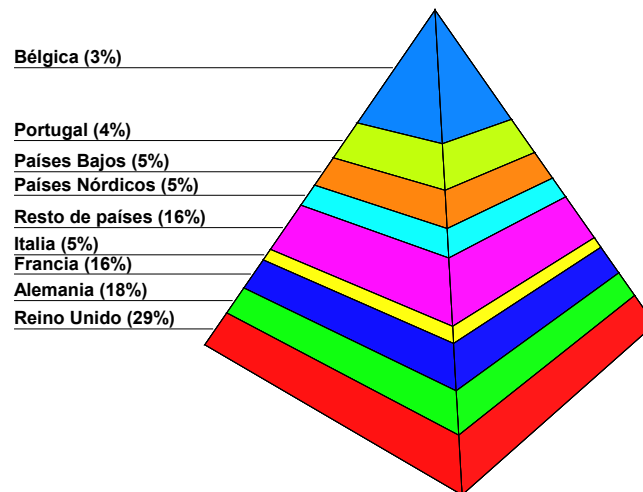


Fuente: IET. Movimientos turísticos en Frontera

Del mismo modo, tal y como se puede observar en los mapas de las ilustraciones 7 y 8, además de existir una concentración temporal de las visitas turísticas, existe también una clara concentración espacial del turismo internacional, donde solo 6 comunidades autónomas- Cataluña, Baleares, Canarias, Andalucía, Comunidad Valenciana y Madrid- concentran el 90% de las llegadas internacionales recibidas y a su vez también concentran el 90% del gasto turístico de los visitantes extranjeros. Hay que resaltar que Canarias, siendo la tercera comunidad autónoma en cuanto a porcentaje de llegadas, es la primera en cuanto a nivel de gasto. En esos mismos mapas se observa que Asturias, con un 0,4% de llegadas como destino principal, no puede competir con el turismo de sol y playa, que pueden ofrecer otras comunidades autónomas, lo que exige la necesidad de diferenciarse frente a otras comunidades autónomas.

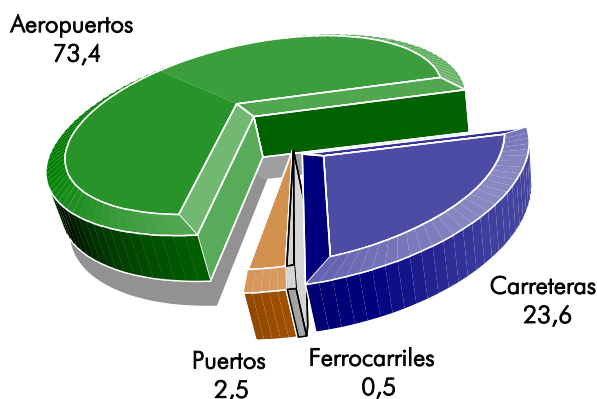
En lo que se refiere a la procedencia de los turistas que visitan España, existen tres mercados- Reino Unido, Alemania y Francia- que acaparan los tres primeros puestos en el ranking, aportando un 62,2% del turismo de los no residentes. Francia es el país que más incrementa su tasa de aportación de turistas respecto al año anterior, mejorando en un 13,3%. Este porcentaje se eleva hasta el 72% si además se incluye Italia y los Países Bajos, tal y como se muestra en el siguiente gráfico:

**Ilustración 9. Número de turistas no residentes según país de procedencia. 2005.**



Fuente: IET. Movimientos turísticos en Frontera

cuanto al gasto turístico, ingleses y alemanes concentraron prácticamente el 50% del mismo, reflejo de un incremento en el número de llegadas debido a la implantación de líneas aéreas de bajo coste en muchas comunidades autónomas que no son objetivos de destino turístico principal, como puede ser Asturias.

**Ilustración 10. Distribución (%) de los turistas no residentes según vías de acceso. 2005**

Fuente: IET. Movimientos turísticos en Frontera

Durante el año 2005, el 73,4% de los visitantes llegó a la península por vía aérea, lo que posiblemente se deba al dinamismo mostrado por las compañías de bajo coste. Se debe resaltar que, según los datos registrados, el turista de aeropuerto realiza un gasto mayor que cualquier otro perfil de turista no residente. De hecho, estos turistas han generado el 86,7% del total del gasto de los turistas no residentes. Así mismo, el turista que llegó a España por aeropuerto realizó un gasto medio casi un 50% superior al gasto de los turistas llegados por carretera: 981€ de gasto de los primeros frente a los 466€ de gasto de los últimos.

En cuanto a las llegadas por carretera, éstas han mejorado en un 8,4% respecto en el último año, debido principalmente al incremento de los turistas llegados desde Francia por esta vía. El tipo de alojamiento preferido por el turista medio sigue siendo el hotelero con una tasa de uso del mismo del 62,9%, pero el alojamiento extrahotelero sigue con un crecimiento sostenido en los últimos años, y ya en 2005 llegó al 8,8%. Dentro de la categoría alojamiento extrahotelero se incluyen las viviendas de familiares y amigos, que suponen el 13,2% del total, seguida de la vivienda en propiedad (8,2%) y vivienda alquilada (8%).

En cuanto a la forma de organización del viaje, el 61% de los turistas que visitan España, un 16,9% más que en el año 2004, no vienen con un paquete turístico. Estos datos muestran la relación tan estrecha que existe entre turismo y las nuevas tecnologías. Esta relación destaca más aún en el caso de la organización del viaje, ya que durante el año 2005 el número de turistas que utilizó Internet para la organización de su viaje, se incrementó en un 9% respecto a 2004, supone el 39,7% del total de los turistas no residentes.

Otro de los aspectos importantes es conocer las diferentes motivaciones a la hora de visitar España, además de ser relevante a la hora de clasificar nivel el gasto realizado por los turistas. El 79% de los turistas que visitaron España durante el año 2005 lo hicieron por motivos de ocio y fueron éstos los que realizaron el mayor gasto turístico que llega al 80% del total, lo que representa un incremento respecto al año 2004 del 6,5%. Este incremento, como ya se comentó anteriormente, se debe al incremento de las visitas, puesto que el gasto medio realizado por los mismos se mantuvo estable, creciendo apenas un 0,4%.

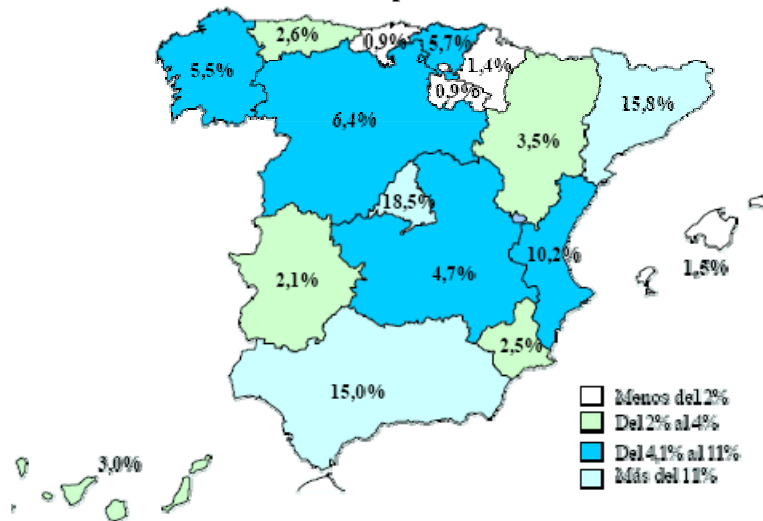
El gasto turístico total de los turistas de trabajo y negocios, que representan un 11% del gasto total, se redujo un 2,3% en 2005 respecto al año anterior. Esta reducción se produjo a pesar del incremento experimentado por el número de turistas que visitaron España por este motivo (5,5%), puesto que el gasto medio por turista realizado por este colectivo se redujo un 10,7% como consecuencia de la fuerte reducción de su estancia media en el país (un 21,1% menor situándose en el 8,6 días).

Con estos datos se puede crear un perfil con los rasgos más representativos del turista medio que visita España, este será:

- ✦ Europeo: británico, alemán o francés.
- ✦ Llega a España en avión.
- ✦ Tiene como destino principal: Cataluña, Baleares o Canarias.
- ✦ Se aloja en hotel
- ✦ Con estancia de 10 noches
- ✦ Prevé un gasto superior a 85 € por día
- ✦ Y lo más probable es que la información y las reservas de su viaje las ha gestionado a través de Internet.

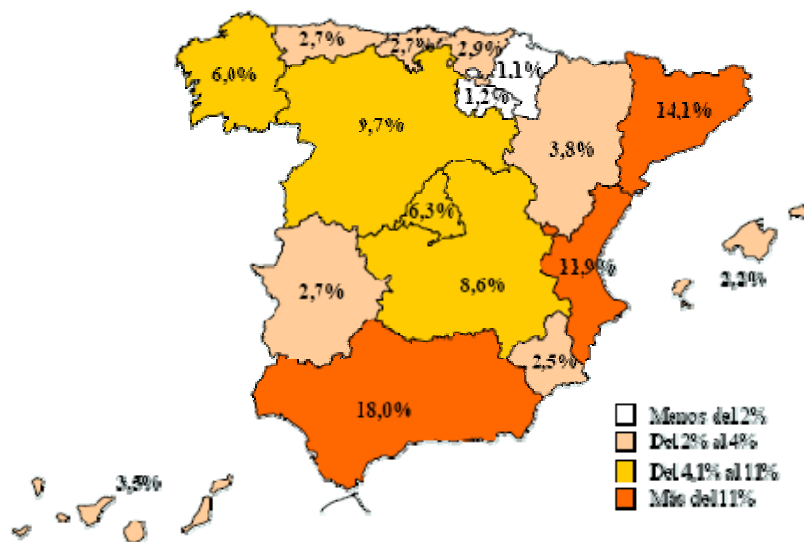
Respecto al turismo realizado dentro de España por los que residen en el territorio, hay que decir que el primer mercado emisor de turistas internos es la Comunidad de Madrid, ya que el total de los viajes realizados por los madrileños suponen el 18,5% del total de los residentes en España. Le siguieron Cataluña con un 15,8%, Andalucía con un 15% y la Comunidad Valenciana con un 10,2%.

**Ilustración 11. Principales CCAA de origen de los viajes de los residentes. Febrero-Septiembre 2005**



Fuente: IET. Movimientos Turísticos de los Residentes en España (Familiar)

**Ilustración 12. Principales destinos del turismo interior de España. Año 2005.**



Fuente: IET. Movimientos Turísticos de los Residentes en España (Familiar)

Los principales destinos turísticos internos por los que optaron los españoles en sus viajes dentro de España fueron el litoral mediterráneo y Castilla y León. Andalucía fue el destino más solicitado durante el año 2005 acogiendo al 18% de españoles que realizaron algún tipo de viaje, seguida de Cataluña con el 14,1% y la Comunidad Valenciana que acogió a casi el 12% de los turistas internos.

La mayor parte de los desplazamientos, el 52,4%, se realizan por ocio, recreo o vacaciones; mientras que el 28,6% se hizo como visita a familiares o amigos; el resto se reparte entre viajes de negocios y viajes de estudios escolares.

Por orden de importancia, los turistas internos utilizan los hogares de familiares y amigos como primera opción de alojamiento (41,4%), seguido de las segundas residencias en propiedad (22,9%) y los hoteles, con un 17,8% de uso. En general, el alojamiento privado en su conjunto aglutinó al 71,8% de los desplazamientos, mientras que en el 28,2% de los mismos se utilizó el alojamiento colectivo. La mayoría de los viajes internos se realizan sin reserva previa, el 82,9%, y en coche propio, el 82,1%; mientras que solo en el 7% se utilizan agencias o tour operadores para la reserva u organización de los viajes.

De la misma forma que para el visitante no residente, en este caso, también se puede realizar un perfil del viajero interno; en este caso su perfil es el siguiente:

- ✦ Procedente de la Comunidad de Madrid.
- ✦ Suele tener como destino preferente el Mediterráneo, principalmente Andalucía.
- ✦ Tiende a alojarse con familiares o amigos.
- ✦ Viaja por ocio o vacaciones.
- ✦ Lo más probable es que se desplace en su propio coche.
- ✦ Y que no haya realizado ningún tipo de reserva previa al viaje.

### ***Asturias como destino turístico***

Asturias está mostrando un gran dinamismo como destino turístico. Tal y como se muestran en la Tabla 16, en la actualidad casi 1,8 millones de turistas han visitado Asturias y han pernoctado<sup>6</sup>.

**Tabla 16. Evolución del número de turistas alojados en establecimientos colectivos en Asturias**

	2000	2001	2002	2003	2004	2005
Nº de visitantes	1.586.841	1.651.729	1.655.771	1.673.106	1.709.051	1.765.996
Variación anual (%)	-	4,1	0,2	1,0	2,1	3,3

Fuente: elaboración propia a partir de datos del SITA.

En los últimos 5 años, el número de turistas que han visitado Asturias se incrementó en casi 180.000, lo que supone un aumento del 11,3%. No obstante, se observan tasas de crecimiento anual significativamente distintas entre los años 2000 y 2005. Así, parece que se experimentó un fuerte crecimiento entre el año 2001 y 2000, se desaceleró hasta el año 2003 momento a partir del cual se vuelven a observar aumentos de turistas por encima del 2% anual.

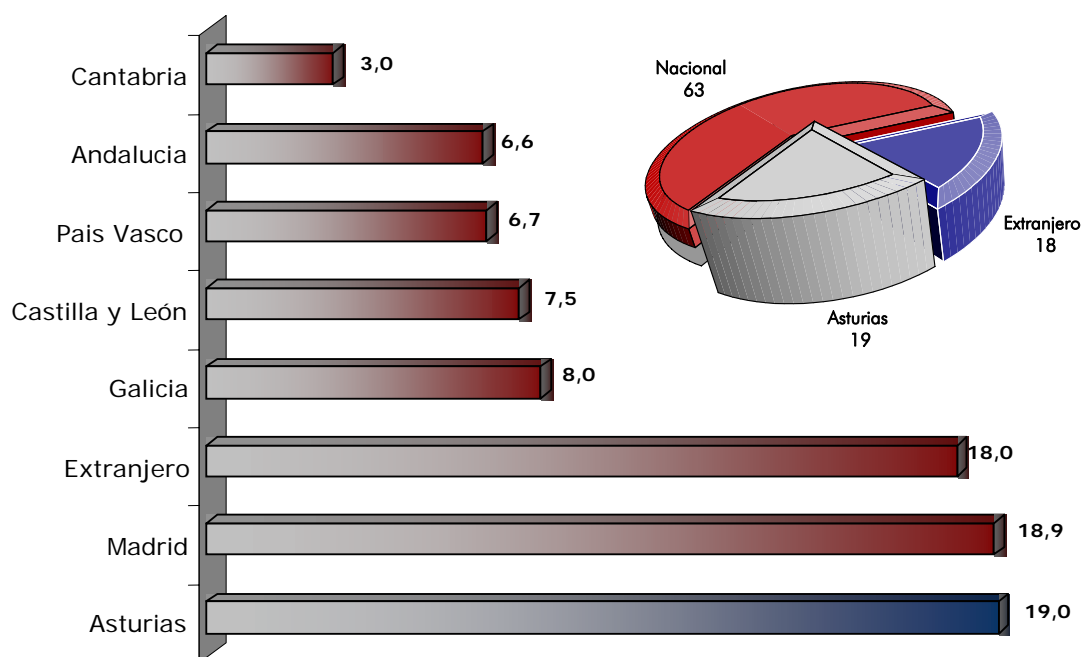
El gasto medio por persona y viaje del turista de alojamiento colectivo asciende a 407,2€, situándose el gasto por persona y día en 71,50€. Estas cifras de gasto alejan a Asturias de la media nacional donde el gasto medio por persona se situó en los 85 €, siendo de 855 € el gasto medio por persona, tal y como se ha indicado en el apartado anterior,

También Asturias está muy lejos de la media nacional en cuanto a la media de pernoctaciones, ya que para la región se sitúa en 5,9 noches mientras que la media nacional se halla en 10 noches. Este bajo índice de pernoctaciones puede ser la explicación de la gran diferencia que existe entre el gasto medio por persona a nivel nacional y a nivel regional.

Otra de las posibles causas del bajo gasto de los turistas puede ser la aún relativa escasa afluencia de turistas extranjeros en la región, solo el 11,9% de los que visitan Asturias proceden de fuera de España. Como se ha comentado anteriormente, la mayor parte de los turistas extranjeros que visitan España lo hacen principalmente en las islas y el litoral mediterráneo, precisamente donde, junto con Madrid, se realiza el mayor gasto turístico de todo el país.

<sup>6</sup> Se diferencia turista de visitante en que este último no pernocta en la Comunidad Autónoma.

**Ilustración 13. Distribución (%) de la procedencia de los turistas que visitan Asturias. 2005.**



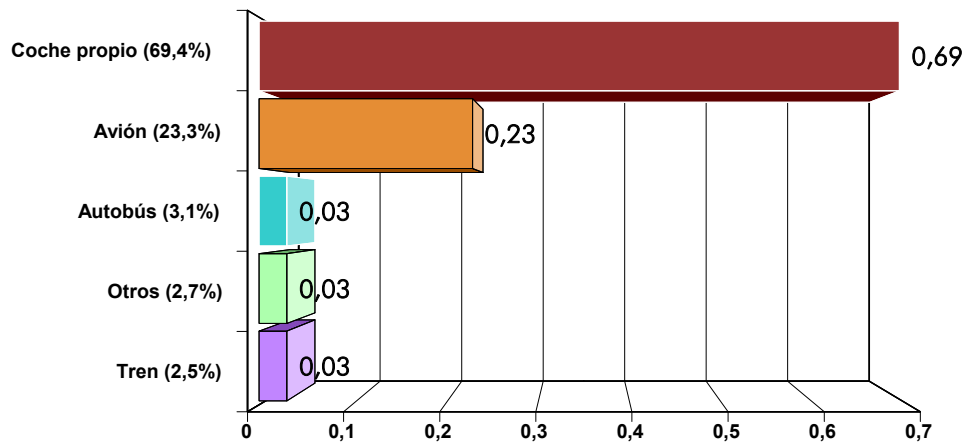
Fuente: Sistema de Información Turística de Asturias (SITA).

El turismo asturiano se nutre principalmente del mercado nacional ya que el 63% de los visitantes son de este tipo y proceden principalmente de Madrid seguido por los ciudadanos de Comunidades Autónomas limítrofes. Resulta interesante comprobar que un alto porcentaje de turistas, son asturianos, es decir, el 19% de los asturianos elige Asturias como destino turístico. Por último, el turismo extranjero tiene un peso similar al de Comunidades como Madrid. No obstante, hay que decir que este tipo de turista empieza a incrementarse en Asturias, convirtiéndose –debido sobre todo a los cambios en la oferta de vuelos con salida y llegada internacional a la Comunidad Autónoma- en un nicho de mercado con un claro potencial.

Dentro del capítulo de los turistas extranjeros, se destaca la notable presencia de turistas europeos, principalmente de alemanes y franceses. Según datos facilitados por la memoria del Sistema de Información Turística de Asturias (SITA) 2004, este grupo de turistas europeos suponen más de un cuarto de los visitantes extranjeros en Asturias. Posiblemente, estos datos no se correspondan con la realidad actual ya que en esa fecha no había comenzado a operar la compañía aérea de bajo coste EasyJet, que une el aeropuerto londinense de Stansted con Asturias y que, sin duda, ha facilitado la llegada de turistas ingleses a la Comunidad. Desde la implantación de la línea aérea de bajo coste en Asturias, en el mes de Marzo del año 2005, más de 90.000 personas utilizaron sus servicios haciendo que en dicho

año, el número de pasajeros del Aeropuerto de Asturias, superase el millón de viajeros.

**Ilustración 14. Medios utilizados para visitar Asturias. 2005.**

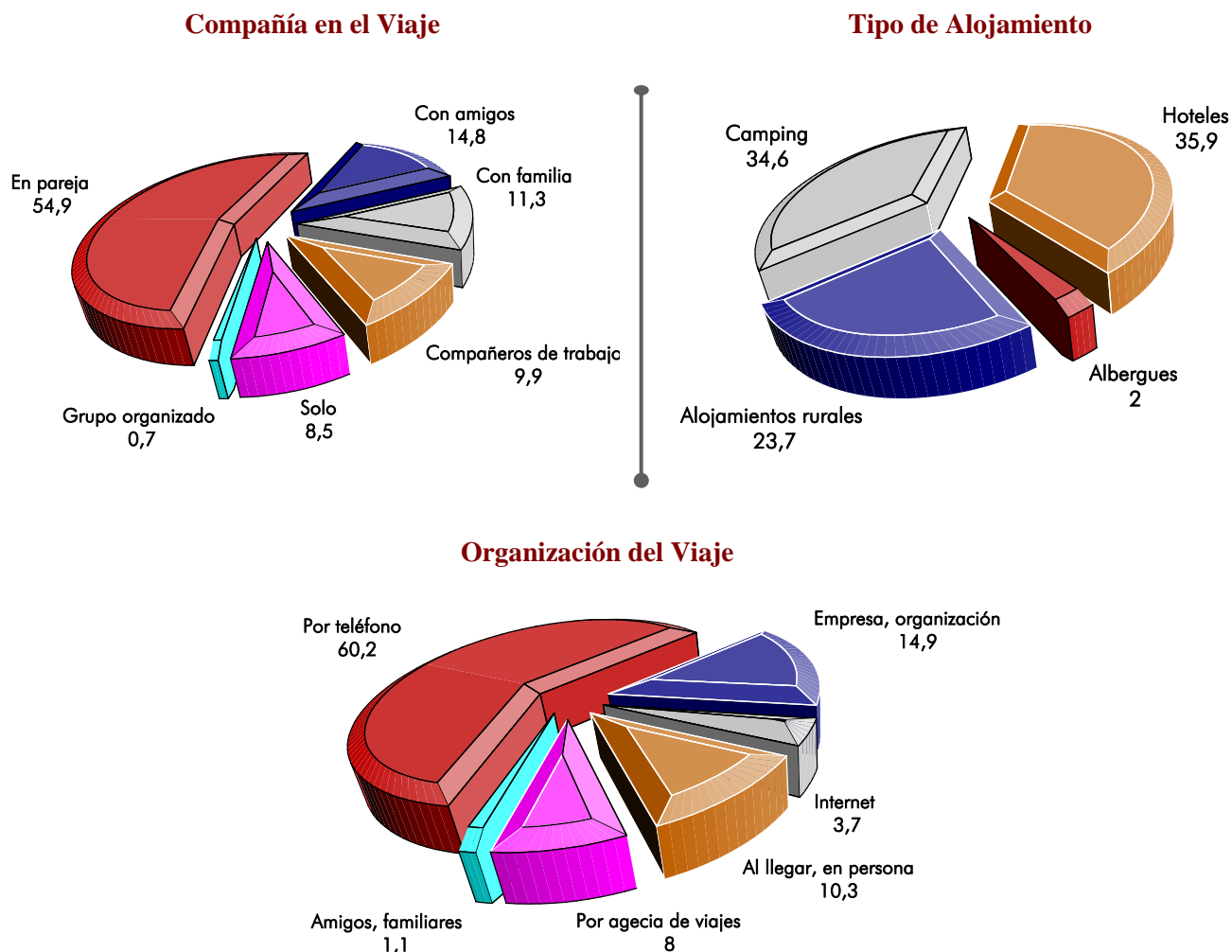


Fuente: Sistema de Información Turística de Asturias (SITA).

En el gráfico de la Ilustración 14 aparecen reflejados los distintos medios de transporte utilizados durante el año 2005 por los turistas. En dicho gráfico, si se compara con la figura anterior, se comprueba que no solo el turista extranjero utiliza el avión para llegar hasta Asturias, sino que buena parte del turista nacional hace uso del mismo para sus desplazamientos hasta Asturias. Por otro lado, la mayoría de los visitantes lo hacen en pareja, con amigos o con la familia, siendo de menor importancia el grupo de personas que viajan junto solos o en un grupo organizado.

En cuanto al tipo de alojamiento utilizado por los visitantes, es principalmente la hotelera, superando en poco más de un 1 punto porcentual a la segunda opción más utilizada que son los campings. El masivo uso de los establecimientos de acampada, refleja claramente el hecho de que solo el 8% de los que deciden pasar sus vacaciones en Asturias reservan su alojamiento a través de una agencia de viaje.

**Ilustración 15. Características de los viajes organizados por los turistas que visitan Asturias. Año 2005**



Fuente: Sistema de Información Turística de Asturias (SITA).

También es destacable el poco uso de Internet a la hora de reservar una plaza de alojamiento en Asturias. Esto posiblemente se deba a la escasez de páginas Web de los establecimientos de alojamientos o bien a la imposibilidad de realizar reservas on-line a través de las mismas, lo que hace aumentar, sin duda, las reservas de tipo telefónico. No obstante, el uso de Nuevas Tecnologías de la Información y Comunicación (TIC) en el turismo se está convirtiendo en una necesidad estratégica para aumentar la comercialización de los productos turísticos, independientemente del que se trate.

De tal forma y con los datos aportados se puede crear un perfil del turista medio que visita Asturias:

- ✦ Es muy probable que proceda de la Comunidad de Madrid.
- ✦ Que viaje en pareja.
- ✦ Que llegue a Asturias en coche particular, aunque ha aumentado mucho la posibilidad de que use el avión como medio de desplazamiento
- ✦ Se aloje en un hotel o un camping.
- ✦ Y realice la reserva, además de por su cuenta, usando el teléfono.

## BLOQUE II: Evaluación de la calidad de los servicios en Ribadedeva

### Marco teórico

La importancia que ha adquirido el sector servicios en cualquier economía, tanto en la generación de renta como en generación de empleo, es indudable. Por otra parte, la calidad se ha ido convirtiendo en el factor clave en la lucha por la diferenciación dentro del sector frente a los competidores.

El concepto de calidad de servicios es de naturaleza compleja: por una parte, ésta se deriva de la definición del término calidad, mientras que por otro lado, esta dificultad proviene de las características especiales que engloba el sector servicios. El carácter *intangible* de los servicios hace que no se pueda establecer un estándar físico sobre sus características, ya que son experiencias –sensaciones– más que objetos. También la heterogeneidad de los mismos, le confiere unas características especiales ya que la prestación del mismo varía de un productor a otro y de un cliente a otro e, incluso, en la mayoría de las ocasiones, su producción y consumo suelen ser sucesivas o coincidentes en el tiempo.

La complejidad de la medición de la calidad dentro del sector servicios ha despertado gran interés dentro de la comunidad académica como en la empresarial, sugiriendo, desde hace ya algún tiempo, que un elevado nivel de calidad proporciona a las empresas mejoras en su cuota de mercado, productividad, costes así como mejoras en la captación y lealtad de clientes. Con todo, la calidad se ha convertido en piedra angular dentro del sector terciario.

La búsqueda de definiciones y modelos que permitan el cálculo de la calidad de los servicios, en cualquiera de sus múltiples variantes, ha dado como resultado una gran cantidad de posibles opciones. De todas ellas, la definición que cuenta con mayor respaldo es la que basa el concepto de calidad de servicio basado en el concepto de calidad percibida. Parasuraman, Zeithml y Berry (1985, 1988)<sup>7</sup> definen la calidad percibida como “el juicio global del cliente acerca de la excelencia o superioridad del servicio, que resulta de la comparación entre las expectativas de los consumidores (lo que ellos consideran que la empresa debe ofrecer) y sus percepciones sobre el resultado del servicio ofrecido”. De esta manera, para medir la calidad, se debe contar con un componente totalmente subjetivo que es la calidad percibida por el cliente.

---

<sup>7</sup> Parasuraman, Zeithml, y Berry (1985): “A Conceptual Model of Service Quality and Its Implications for Future Research”, *Journal of Marketing*, 49, pp 41-50.  
Parasuraman, Zeithml y Berry (1988): “A Multiple Item Scale for Measuring Consumer Perceptions of Service Quality”, *Journal of Retailing*, 64 (1), pp 12-40.

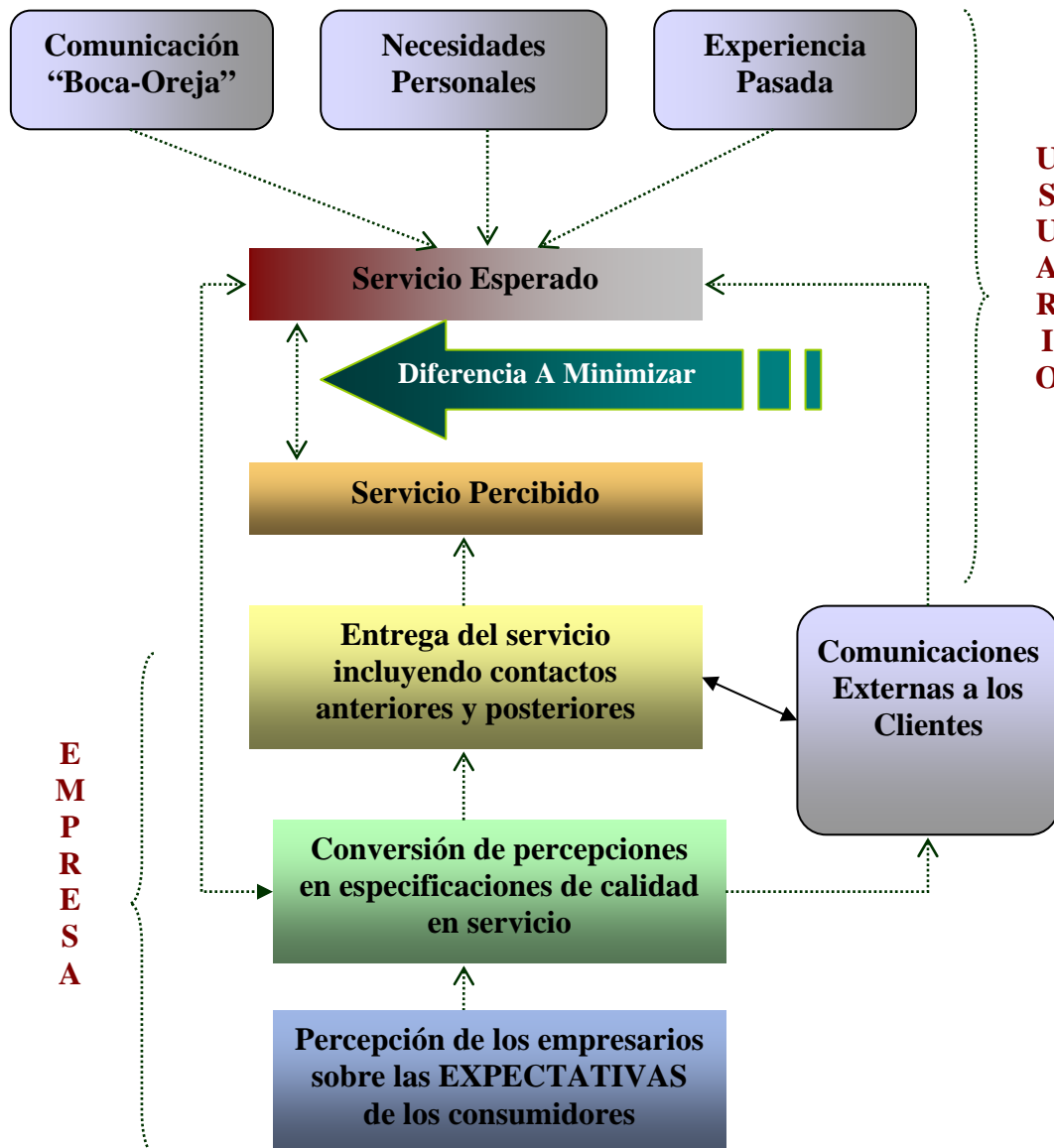
De la misma forma, estos autores diseñaron años más tarde un modelo de medición de los servicios, denominada escala SERVQUAL<sup>8</sup>. Esta escala está constituida por una serie de ítems en la que se miden no solo las expectativas del total de las empresas del sector en la categoría estudiada, sino también las percepciones de la empresa particular que se está estudiando. De esta forma, el modelo SERVQUAL define la calidad del servicio como la diferencia entre las percepciones reales por parte de los clientes del servicio y las expectativas que sobre éste se habían formado previamente. Así, un cliente valorará negativamente (positivamente) la calidad de un servicio en el que las percepciones que ha obtenido sean inferiores (superiores) a las expectativas que tenía. Por ello, las empresas o establecimientos interesados en la diferenciación mediante un servicio de calidad, deben prestar especial interés por superar las expectativas de los clientes.

Para la medición que se ha llevado a cabo para elaborar este trabajo, se ha usado la escala SERVQUAL y se ha adaptado ligeramente para evaluar la calidad global y por subsectores del sector turístico en Ribadedeva. En este sentido, se han creado una serie de cuestionarios a partir de los cuales se mide, por parte del empresario, la expectativa del nivel de calidad ofrecido por el establecimiento, y por otro, la calidad real percibida por el cliente. La utilidad del uso de la escala SERVQUAL, y por extensión de la escala adaptada para el caso de Ribadedeva radica en la obtención de información tanto de las empresas, que opinan sobre la calidad del servicio ofrecido, como de los clientes o usuarios de las mismas, que opinan sobre la calidad del servicio recibido.

---

<sup>8</sup> Parasuraman, Zeithml y Berry (1988): “A Multiple Item Scale for Measuring Consumer Perceptions of Service Quality”, *Journal of Retailing*, 64 (1), pp 12-40.  
Parasuraman, Zeithml y Berry (1991): “Refinement and Reassessment of the SERVQUAL Scale”, *Journal of Retailing*, 67 (4), pp.420-449.

Ilustración 16. Esquema del modelo SERVQUAL



Fuente: Elaboración propia a partir de Parasuraman; Zeithaml y Berry (1985)

Esta adaptación metodológica, con la creación de este nuevo modelo, supone una mejora del original ya que, no sesga la información al dar un peso al empresario o establecimiento que la escala SERVQUAL obvia de manera un tanto inexplicable. De esta forma y con la metodología que aquí se plantea, se obtienen los mismos datos que los que recaba la escala SERVQUAL pero de fuentes diferentes. Por un lado, la fuente de obtención de información sobre la calidad percibida sigue siendo el cliente, mientras que la fuente de obtención de información sobre la calidad esperada, parte del empresario. De esta forma, el cruce de los datos obtenidos por una y otra parte proporcionará información sobre la distancia o diferencia que

existe entre la calidad que el empresario cree que ofrece y la que efectivamente recibe el cliente.

La introducción del empresario en la realización del estudio, le proporciona un papel más activo que con otras metodologías ya que por un lado opina sobre la gestión de la calidad que ofrece en el desempeño de sus servicios, mientras que por otro, es el destinatario final de este análisis y como tal, el empresario operará como gestor del cambio, si son necesarios, en la definición y puesta en práctica de la calidad bajo los resultados de éste estudio.

Por último, que son los datos que se presentarán en primer lugar, se mostrará la valoración y calidad percibida y declarada por los *clientes* de Ribadedeva (residentes y visitantes) en relación a los servicios turísticos, por un lado, y al entorno y calidad del territorio, por el otro, completando así toda una amalgama de información sobre la calidad de los servicios en el Concejo.

### ***Medición de la calidad de los servicios privados ofrecidos en Ribadedeva***

Tal y como se ha indicado anteriormente, para medir la calidad en los distintos establecimientos del Concejo se han llevado a cabo una serie de entrevistas a los empresarios locales y a los clientes que usan sus establecimientos. Este trabajo de campo se desarrolló a lo largo del mes de octubre de 2006. Cabe señalar que no es la mejor época para obtener toda la información necesaria pero los resultados son lo suficientemente satisfactorios como para considerarlos perfectamente asumibles.

En lo que se refiere a los establecimientos de restauración ubicados en el Concejo de Ribadedeva, las puntuaciones otorgadas por los clientes de los mismos difieren enormemente de lo que los propios empresarios consideran. Para el contraste de opiniones entre los clientes y los empresarios sobre el establecimiento en general y el servicio prestado por el mismo, se formularon una batería de preguntas similares a cada grupo (clientes y empresarios) y cuyos resultados se resumen en forma de media en la siguiente tabla.

**Tabla 17. Valoración de los servicios de Restauración en Ribadodeva (0 a 10)**

	<b>Empresarios</b>	<b>Clientes</b>
Ubicación del establecimiento	8,96	7,06
Atención al cliente	10	4,92
Limpieza, en general, del establecimiento	8,8	5,06
Decoración	8,2	5,46
Mobiliario	9,75	5,2
Limpieza de los baños	8,9	4,66
Ventilación de los baños	7,9	4,95
Media Global	8,93	5,33

Como se puede observar en la tabla anterior, las puntuaciones otorgadas por los clientes de los establecimientos de restauración son sorprendentemente inferiores a las que se otorgan los propios empresarios, lo cual indica que, probablemente este sea el punto del turismo en Ribadodeva sobre el que más haya que trabajar. Sin establecimiento de Restauración de calidad y agradables a los clientes será difícil fijar la clientela. No solo es interesante que los turistas pernocten en el municipio sino que realicen en él el mayor gasto posible. Uno de los principales gastos de los turistas es en alimentación.

Por otro lado, en lo que se refiere a la calidad de los establecimientos que ofrecen alojamiento a los turistas como hoteles, hostales y pensiones, se resume en la siguiente Tabla 18 los datos aportados por las encuestas. En este caso la aproximación entre las opiniones de los clientes y los propietarios se aproximan más. Aunque sigue estando por encima la percepción de los últimos. Esto puede ser un síntoma de relajación o de poca actitud renovadora. La sensación que transmiten las entrevistas personales más allá de lo que nos dicen los fríos números es que la situación de los establecimientos hosteleros es muy heterogénea. Existe de todo y para todos los gustos desde buenos hoteles, acogedores y con unas cargas de ilusión enormes por parte de sus propietarios hasta establecimientos más adaptados a clientes con un perfil de consumo más bajo y que hacen que las sensaciones por parte de los clientes no despunten más.

Es necesario destacar que en ambas tablas se omite dos preguntas que se formulaban a los empresarios que no se realizaban a los clientes: la formación de sus trabajadores y la disponibilidad de trabajadores en el mercado. Las puntuaciones dadas por los empresarios a estas dos cuestiones se resumen en la tabla 19.

**Tabla 168. Valoración de los servicios de alojamientos colectivos en Ribadodeva (0 a 10)**

	<b>Empresarios</b>	<b>Clientes</b>
<i>Ubicación de su establecimiento</i>	<b>8,2</b>	<b>8,8</b>
<i>Atención al cliente</i>	<b>9,2</b>	<b>7,9</b>
<i>Limpieza, en general, del establecimiento</i>	<b>9,2</b>	<b>8,2</b>
<i>Decoración acogedora</i>	<b>8</b>	<b>7,2</b>
<i>Mobiliario en buen estado</i>	<b>8,4</b>	<b>7</b>
<i>Lencería en buen estado</i>	<b>8</b>	<b>7,4</b>
<i>Limpieza de los baños</i>	<b>8,8</b>	<b>8,3</b>
<i>Ventilación de los baños</i>	<b>7,2</b>	<b>7,2</b>
<i>Limpieza de las habitaciones</i>	<b>8,9</b>	<b>7,9</b>
<i>Iluminación de las habitaciones</i>	<b>8,4</b>	<b>8,2</b>
<i>Ventilación de las habitaciones</i>	<b>8,3</b>	<b>8,5</b>
<i>Media Global</i>	<b>8,41</b>	<b>7,87</b>

**Tabla 179. Valoración sobre la disponibilidad y formación de los trabajadores en Ribadodeva**

	<b>(0 a 10)</b>	
	<b>Valoración de los empresarios de Restauración</b>	<b>Valoración de los empresarios de Alojamientos Colectivos</b>
<i>Formación de los trabajadores</i>	8	4,4
<i>Disponibilidad de los trabajadores</i>	2	1,2

Como se puede apreciar en la citada Tabla 19, la valoración que el empresariado local da a la disponibilidad de trabajadores en el mercado laboral es muy baja, y su formación no es nada satisfactoria para el empresario –hay que decir que el empleo en el sector no suele requerir una elevada cualificación o, al menos, no se demanda porque la formación es clave para asegurar una calidad en el servicio-. Esto indica que la calidad en prestación de servicios por parte de los diferentes establecimientos podría mejorar si existiera una mayor oferta de trabajadores en el mercado que permitan a lo empresarios ampliar sus respectivas plantillas, en caso de ser necesario, sin renunciar a una merma de calidad en el servicio por no contar con mano de obra disponible.

A modo de resumen podemos decir que nos encontramos con un sector en auge según todos los indicadores, pero que necesita incrementar la calidad de los servicios disponibles de manera urgente. Recomendaciones en este sentido se harán en el último capítulo de este documento.

## 4 Potencial de creación de empleo en Ribadedeva

---

### 4.1 El empleo como estimador

Desde el principio de las ciencias económicas se ha tomado al empleo como un gran condicionante de la renta agregada de una economía y por tanto del crecimiento económico general. El tratamiento de los trabajadores durante la revolución industrial y hasta principios del siglo XX ha sido como un factor que se aplicaba al proceso productivo; los trabajadores no eran mas que proletariado, es decir, solo poseían su esfuerzo físico y de su prole.

A partir de los años 20 el factor trabajo ha ido desarrollándose como un mercado diferenciado en el que existía una oferta de trabajo por parte de los trabajadores y una demanda de trabajo por parte de las empresas. Los economistas, conscientes de esto, han tratado de recoger e introducir el complejo mercado de trabajo en sus estudios sobre desarrollo económico, tal es el caso de Keynes y su modelo macroeconómico en el que el trabajo es un componente, tanto condicionante, como explicativo, del crecimiento de toda economía.

Durante toda la segunda mitad del XX siglo el factor trabajo ha tomado gran importancia, en ocasiones siendo el punto de referencia en el desarrollo de cualquier modelo económico de crecimiento en los que se introducen las consideraciones sociales de una falta de empleo en una economía. La tasa de paro, definida como el porcentaje de población en disposición de trabajar que no tiene empleo, es uno de los problemas en las sociedades actuales y una preocupación para los gobiernos.

La importancia del empleo recae en que directamente es generador de renta y prosperidad económica, pero también de pobreza, exclusión social, migraciones masivas y muchos otros factores que generan un atraso económico.

El papel de la inversión es fundamental como creadora de capital, pero es importante tener clara cierta clasificación. Por un lado hemos de distinguir entre inversión pública y privada, estas no deben ser excluyentes ni sustitutivas unas de otras, es decir, el estado tiene el objetivo de facilitar el crecimiento de la renta agregada y la creación de empleo de la zona geográfica, en este caso Ribadedeva, mientras que la inversión privada tiene el objetivo de generar beneficios para el inversor. Por otro lado hemos de diferenciar la inversión en capital tangible (físico)

o capital intangible, dentro del cual se encuentra el capital humano (educación y formación).

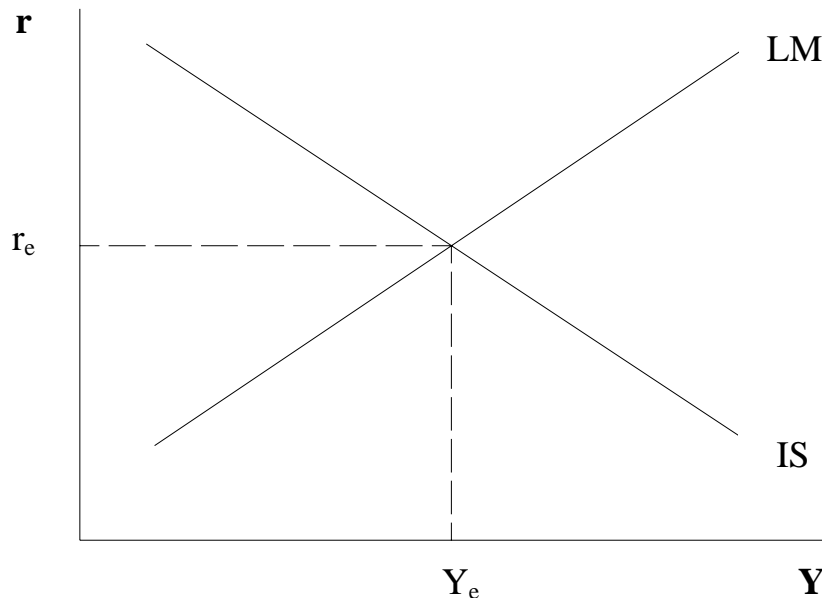
Concretamente en este estudio se trata de modelizar los efectos de la construcción de nuevas infraestructuras de comunicación que facilitarán la comunicación del concejo de Ribadedeva con los polos de desarrollo del Centro de Asturias, Santander y País Vasco y del actual desarrollo del Sector Servicios en el Oriente asturiano, principal motor de la economía de esta zona. En la clasificación que hemos tomado para la inversión, el gasto realizado para la construcción de las infraestructuras es una inversión pública de carácter tangible, es una infraestructura que complementa y ayuda al crecimiento y eficiencia de las inversiones privadas y que es financiada por la Unión Europea, por lo que no afecta a los presupuestos ni la renta agregada municipal. Será por tanto una inversión de gran repercusión para el crecimiento del empleo y el desarrollo económico del concejo de Ribadedeva en la senda de convergencia con la comarca oriental y con Asturias en su conjunto.

## 4.2 El modelo económico

El modelo en que basaremos el estudio es un modelo “macrokeynesiano completo” que incluye en su análisis el mercado de bienes y servicios y el mercado de dinero y el equilibrio de estos dos mercados, la oferta y demanda agregada de la economía y el equilibrio entre ambas, el mercado de trabajo compuesto de la oferta de trabajo por parte de los trabajadores y la demanda de mano de obra y la función de producción que relaciona directamente el empleo y el stock de capital con la producción total o renta agregada de la economía.

El mercado de bienes y servicios y el mercado de dinero se recogen en el modelo conocido como *IS-LM* y ha de ser un paso preliminar para el análisis del modelo completo. La ecuación de la curva IS representa pares de puntos de tipo de interés y renta  $(r, Y)$  para los cuales hay equilibrio del mercado de bienes y servicios y la ecuación de la curva LM nos da pares de puntos  $(r, Y)$  para los que se produce el equilibrio en el mercado de dinero.

Ilustración 17. La grafica IS-LM



Fuente: Bojo, O. y Monés, M.A. "Curso de Macroeconomía." Antoni Bosch Editor, 2ª edición, 2000. 223-276

El punto de equilibrio entre ambas curvas nos dará una renta de equilibrio producida, para lo cual se requerirá, dada una función de producción y el stock de capital existente, un cierto nivel de empleo de la mano de obra, que dependerá de las condiciones del mercado de trabajo. Tras la curva IS tenemos una función de demanda:

$$Y = C(Y_d, r) + I(Y, r) + G$$

Detrás de la curva LM tenemos una función de oferta de dinero y otra función de demanda de dinero:

$$\frac{L^s}{P} = kY - lr$$

En este modelo es importante diferenciar las variables exógenas como la oferta de dinero controlada por el Banco Central y que no tendremos en cuenta por tratarse de variables no controlables desde el municipio y las variables sobre las que se puede alterar para influir sobre el modelo, estas alteraciones suelen ser realizadas por los gobiernos como políticas fiscales con el fin de aumentar el empleo o reducir

la pobreza, otras representan en cambio los gustos y preferencias de consumidores o bien las condiciones tecnológicas y expectativas de los empresarios que condicionan la inversión.

A partir del modelo IS-LM obtenemos la expresión de la curva de demanda agregada, esta curva es el conjunto de pares de puntos P-Y que mantienen en equilibrio los mercados de bienes y activos, es decir, la demanda agregada es la cantidad de bienes, en términos reales, demandados por las familias, empresas y gobierno dependiendo del nivel de precios.

Una vez obtenida la curva de demanda agregada nos falta la curva de oferta agregada, esta se obtiene de la función de producción agregada y de la condición de equilibrio del mercado de trabajo.

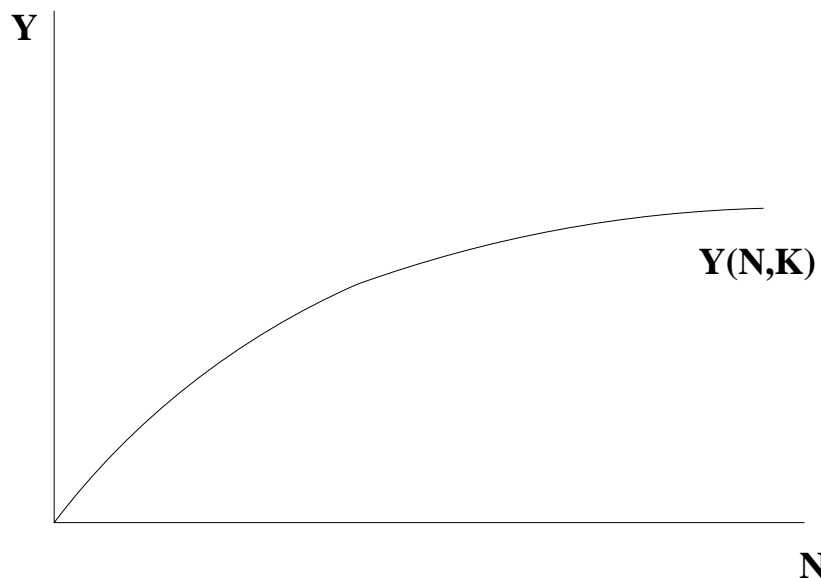
*La función de producción agregada* relaciona la cantidad de output (Y) obtenida en una economía con la cantidad de inputs, en este caso trabajo (N) y capital (K). La función de producción recoge la cantidad de tecnología utilizada, la expresamos como:

$$Y = Y(N, K_{-1})$$

La cantidad de producción de la economía aumenta al aumentar la cantidad de los factores utilizados, pero los incrementos de producción son cada vez menores a medida que se utiliza una mayor cantidad de ambos factores, pero, por otra parte, son mayores al aumentar la cantidad utilizada del otro factor. Es decir, estamos suponiendo que se cumple la "ley de productividades marginales decrecientes para los factores", pero que la productividad depende positivamente de la cantidad empleada del otro factor.

Usando como ejemplo el factor trabajo, a medida que aumentamos el número de trabajadores se incrementará la producción, pero estos incrementos de producción serán cada vez menores, si incluimos en el proceso aumentos del factor capital los incrementos de la producción serán mayores y más prolongados, conseguimos retardar los efectos de la "ley de rendimientos decrecientes" dado que la productividad de un factor también depende de la cantidad de otros factores que se utilicen.

**Ilustración 18. La función de producción agregada**



Fuente: Bajo, O. y Monés, M.A. "Curso de Macroeconomía." Antoni Bosch Editor, 2ª edición, 2000. 223-276

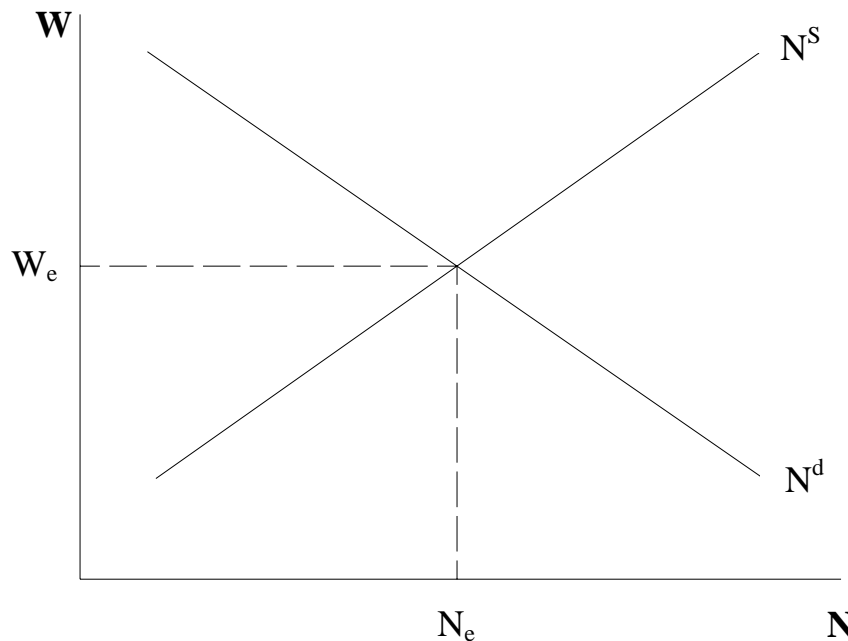
Esta función de producción agregada nos permitirá obtener una relación directa entre renta y empleo, y entre renta y capital. Así podremos obtener las variaciones de la renta a través de las variaciones del empleo o del capital, y viceversa.

Dado que este estudio trata de analizar la evolución del empleo en el municipio de Ribadedeva deberíamos hacer hincapié en el análisis del *mercado de trabajo*, este mercado depende principalmente de las preferencias, expectativas sobre precios de empresarios y trabajadores, legislaciones y asociaciones sindicales, pero estas variables son de difícil medición y tratamiento numérico, y tienen poca repercusión en una economía local por eso el mercado de trabajo en este estudio no representa un elemento básico, aunque si necesario para el funcionamiento del modelo keynesiano completo.

La condición de equilibrio del mercado de trabajo se obtiene en el punto de intersección de las curvas de oferta y demanda de trabajo que nos permitirá obtener el nivel de empleo de equilibrio:

$$Pf(N) = W^m + g(N)$$

**Ilustración 19. El mercado de trabajo**



Fuente: Bajo, O. y Monés, M.A. "Curso de Macroeconomía." Antoni Bosch Editor, 2ª edición, 2000. 223-276

De estas dos ecuaciones anteriores (función de producción agregada y mercado de trabajo) esta compuesta la curva de oferta agregada, esto es, el conjunto de pares de puntos de precio y renta que mantienen en equilibrio el mercado de trabajo y, por extensión, el lado de la oferta de la economía. La curva de oferta agregada expresa la cantidad de bienes que las empresas ofrecerán a cada nivel de precios, dados unos valores de las variables exógenas.

Hasta ahora para deducir las curvas de demanda y oferta agregada tenemos 4 ecuaciones con 4 variables endógenas: nivel de renta, tipo de interés, nivel de precios y empleo ( $Y, r, P, N$ ). Debido a que todas estas variables no son significativas en el estudio de una economía local hemos de simplificar el modelo reduciéndolo al estudio de dos ecuaciones y dos variables endógenas: nivel de renta y nivel de empleo.

Despejando y sustituyendo la expresión de la curva LM en la ecuación de la curva IS obtenemos una curva de demanda agregada:

$$Y^d = DA(P, t, TR, G, L^s)$$

$$\frac{\partial DA}{\partial P} < 0; \frac{\partial DA}{\partial t} < 0; \frac{\partial DA}{\partial TR} > 0; \frac{\partial DA}{\partial G} > 0; \frac{\partial DA}{\partial L^s} > 0$$

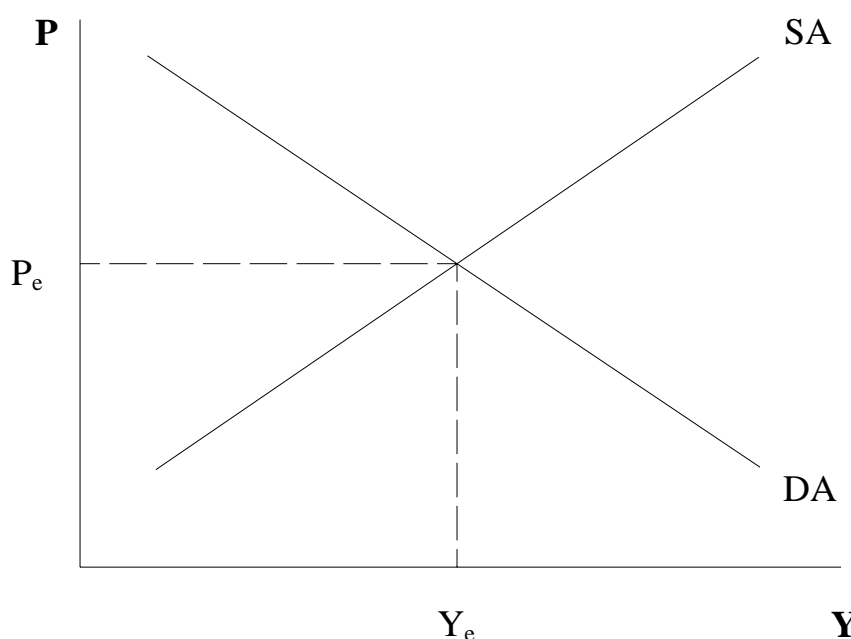
Sustituyendo el nivel de empleo, obtenido a partir de la condición de equilibrio del mercado de trabajo, en la función de producción agregada llegamos a una relación entre nivel de precios y nivel de producción correspondiente a la curva de oferta agregada:

$$Y^s = SA(P, W^m, K_{-1})$$

$$\frac{\partial SA}{\partial P} > 0; \frac{\partial SA}{\partial W^m} < 0; \frac{\partial SA}{\partial K_{-1}} > 0$$

Estas dos ecuaciones anteriores generan un equilibrio que se produce en la intersección entre las curvas de oferta y demanda agregada y representa el nivel de precios y la producción agregada de la economía, ante alteraciones en el modelo se producirá un desequilibrio y un proceso de ajuste.

**Ilustración 20. Oferta y demanda agregada**



Fuente: Bajo, O. y Monés, M.A. "Curso de Macroeconomía." Antoni Bosch Editor, 2ª edición, 2000. 223-276

Una vez explicado el funcionamiento de todos los mercados del modelo keynesiano completo introducimos el efecto de la creación del autovía, económicamente se trata como a una inversión extranjera ya que no esta financiada con los impuestos de los habitantes de Ribadodeva. Veremos como afecta esta inversión a las variables relevantes: renta y empleo.

El método a seguir es el análisis de los cambios en cada mercado visualizándolos en el modelo macrokeynesiano completo en el que los mercados están interrelacionados y los efectos se expanden a todo el modelo. De esta forma anticiparemos el efecto que la inversión tendrá sobre la renta, y el empleo principalmente, y tratando de ver el potencial de crecimiento que tendrá Ribadodeva, concretamente en el sector servicios que es el de mayor peso en la economía actual.

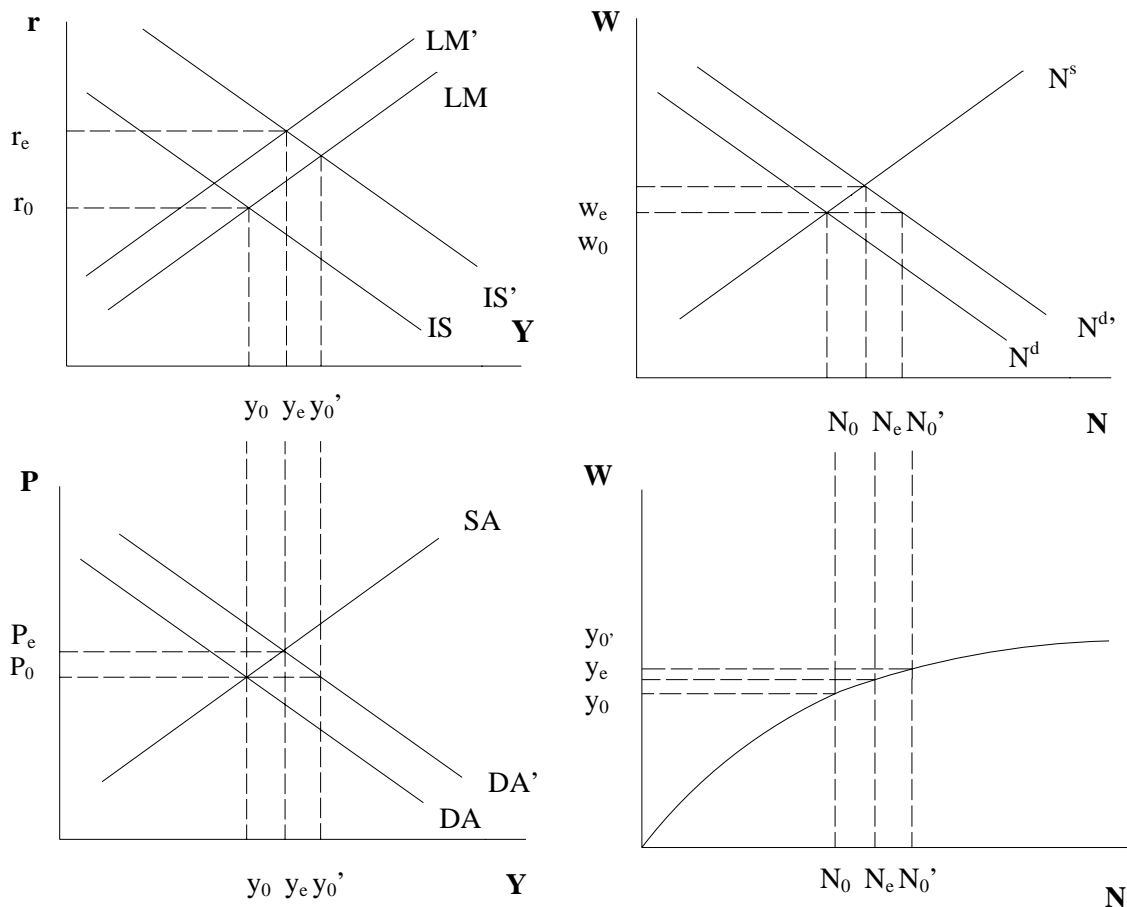
Una inversión afecta positivamente a la demanda agregada a través de la curva IS:

$$Y = C(Yd, r) + I(Y, r) + G$$
$$\frac{\partial Y}{\partial I} > 0$$

Se produce un gran aumento de la demanda agregada a través del mercado de bienes y servicios, en la práctica este efecto esta sujeto a un tiempo de retardo en el que la inversión de hace efectiva y posteriormente un proceso de ajuste que amortiguara el "boom" inicial del aumento de demanda. El efecto significativo que observamos directamente es un aumento del empleo con un aumento de la producción agregada de la zona. Este primer efecto será notable y habrá una gran reactivación de la economía local, las variables empleo y renta agregada crecerán en gran medida durante el periodo de tiempo en que las medidas aplicadas se hagan efectivas, posteriormente este "boom" inicial de crecimiento se frenara ligeramente en un periodo de ajuste de la economía.

En resumen, la inversión en la autovía por parte de una administración ajena conllevara un aumento del empleo y un aumento de la renta. Teóricamente el modelo también predice un aumento del nivel de precios, del tipo de interés y de los salarios pero, por ser Ribadodeva una comarca que no influye en macromagnitudes controladas a nivel nacional estos efectos se han omitido dado que no serán significativos.

Ilustración 21. Proceso de ajuste en el modelo keynesiano completo



Fuente: Adaptado de Branson, W.H. (1979) "Macroeconomic Theory and policy". Fondo de Cultura Economica. 134-157

Una vez desarrollado el proceso de ajuste podemos prever el efecto positivo sobre el empleo y sobre la renta que tendrá la inversión en vías de comunicación en el concejo de Ribadedeva, además a estos efectos recogidos en el modelo se pueden sumar otros ajenos al modelo local tales como migraciones procedentes de las zonas cercanas, nuevos empleados residentes fuera del concejo o residentes que podrán trabajar y desarrollar su actividad económica en el exterior. Todo esto es debido al acercamiento que la autovía proporciona, trataremos a continuación de analizar los datos disponibles sobre la economía de Ribadedeva y, a través de la especificación del modelo, cuantificar los efectos citados.

### 4.3 Análisis e interpretación de datos

La base de todo estudio económico son los datos disponibles para el análisis, a partir de ellos podemos observar lo que está ocurriendo en la actualidad y predecir lo que ocurrirá en el futuro. Por ello una de las partes imprescindibles en el trabajo es el análisis de los datos, nos servirá para analizar el comportamiento de la economía de Ribadedeva respecto de la comarca oriental y de Asturias en su conjunto.

Debido a la falta de datos sobre renta servirán como estimadores de la evolución de la economía dos factores básicos: el empleo y el stock de capital.

El dato del empleo se ha obtenido del SADEI que publica anualmente estadísticas laborales, se ha tomado el periodo 1995-2005 en el que, analizando la variación porcentual del empleo, podemos observar el proceso de convergencia activo en el municipio, que trata de alcanzar los niveles de renta per cápita de la zona del Oriente asturiano y de Asturias en su conjunto..

Cabe señalar el estudio sobre la Convergencia  $\beta$  de Robert J. Barro y Xavier Sala-i-Martin<sup>9</sup> que, basándose en estudios empíricos realizados prevé que las regiones interrelacionadas o pertenecientes a una misma unidad territorial tenderán a la convergencia económica. Esta teoría se basa en la renta per cápita y dice que las naciones o regiones con un nivel de renta inferior a la media crecerán a mayor tasa hasta alcanzar el nivel intermedio, una vez alcanzado este crecerán al ritmo normal. Además el estudio también señala que cuanto más alejada esté una región de la renta per cápita media, mayores tasas de crecimiento tendrá y mayor será la velocidad de convergencia.

Baumol inicia el estudio de la convergencia comenzando con el análisis de un grupo de países industrializados para un periodo de 100 años, observa que sus niveles de renta per cápita tienden a acercarse, existe una fuerte relación negativa entre el PIB per cápita inicial de cada país y su tasa de crecimiento media. Para una muestra amplia de 72 países Baumol observa que la convergencia no se extiende a todas las naciones de mundo, los países subdesarrollados (principalmente el área subsahariana) no cierran la brecha existente ni reducen su nivel de pobreza, entonces afirma que podría hablarse de "convergencia entre los países de economía planificada", se trata de una convergencia condicional en vez de una convergencia absoluta.

Barro y Sala-i-Martin estudian los estados de Estados Unidos, las regiones de Francia y las prefecturas en Japón y concluyen que entre unidades territoriales

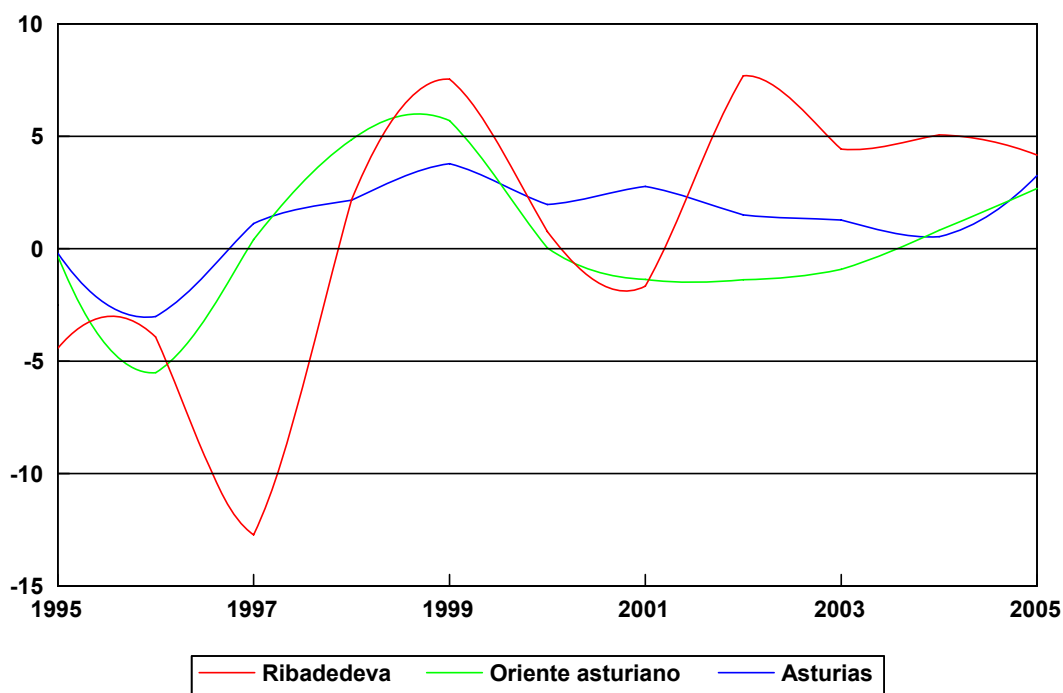
<sup>9</sup> Economic Growth, Robert Barro y Xavier Sala (1995)

pertenecientes a un mismo país existe una convergencia absoluta, similar a la observada en los países de la OCDE.

A nivel de Europa, España y Portugal eran dos países atrasados por su aislamiento tanto por motivos geográficos como políticos y presentaban unos niveles de PIB per cápita muy inferiores a los de otros países europeos como Alemania o Francia, en 1986 ambos ingresan en la Unión Europea y se rompen las barreras existentes con la Europa desarrollada. Durante la década de los años 90, España y Portugal han crecido a mayores tasas que países europeos desarrollados en un proceso de convergencia propulsado por el ingreso de estos países en la Unión Europea, a medida que han ido convergiendo las diferencias en la tasa de crecimiento se han hecho menores.

En Ribadedeva trataremos de ver el proceso de convergencia con la región del Oriente de Asturias y Asturias en su conjunto favorecido por la construcción de nuevas vías de comunicación que acercan al municipio al mercado asturiano y cantabro reduciendo el aislamiento existente por razones geográficas.

**Ilustración 22. Tasa de variación del empleo comparada**



Fuente: Elaboración propia a partir de datos de SADEI

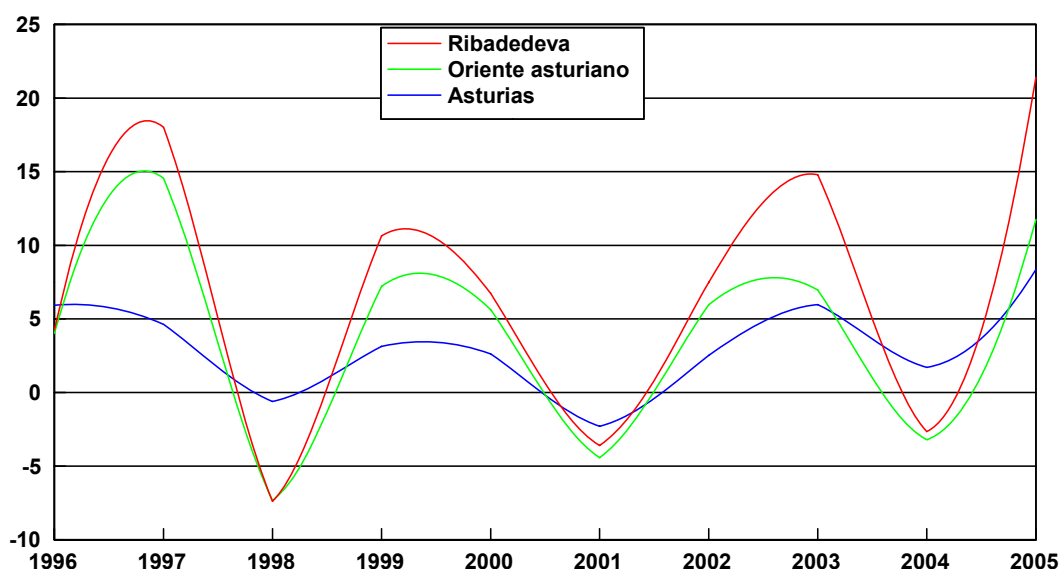
En la grafica anterior, Ilustración 22, observamos la variación porcentual del empleo con periodicidad anual, es normal que en Ribadedeva los ciclos económicos sean más pronunciados que en la comarca oriental o en Asturias, por ser una economía pequeña es más sensible a cambios en las variables económicas. Hasta el

año 2000 no hay un claro proceso de convergencia, pero a partir de este año la cantidad de kilómetros de autovía abiertos favorece un proceso de convergencia que comienza en el año 2001 y continúa en la actualidad con un crecimiento del empleo superior a la comarca oriental y a Asturias en su conjunto. Claramente se corresponde con una tendencia de convergencia a través del crecimiento de unos de los factores más determinantes de la economía como es el empleo. Vemos que a partir de 2001 la tasa de crecimiento del empleo llega hasta el 7.5% y a partir del 2002 esta en torno al 5%.

El otro factor directamente determinante del crecimiento económico es la variación del capital, debido a la dificultad de cuantificación del stock de capital productivo utilizamos las licencias de obra concedidas por los ayuntamientos, estas dos variables están directamente relacionadas y varían en el tiempo de igual manera, por ello las variación anual de las licencias concedidas nos servirá como indicador de la evolución del capital disponible.

Los datos se han obtenido de las publicaciones anuales realizadas por SADEI y se toma como referencia el periodo 1996-2005, en la gráfica siguiente podemos observar la variación del stock de capital en el municipio de Ribadedeva, la comarca del oriente asturiano y Asturias en su conjunto.

**Ilustración 23. Comparativa de la variación del stock de capital**



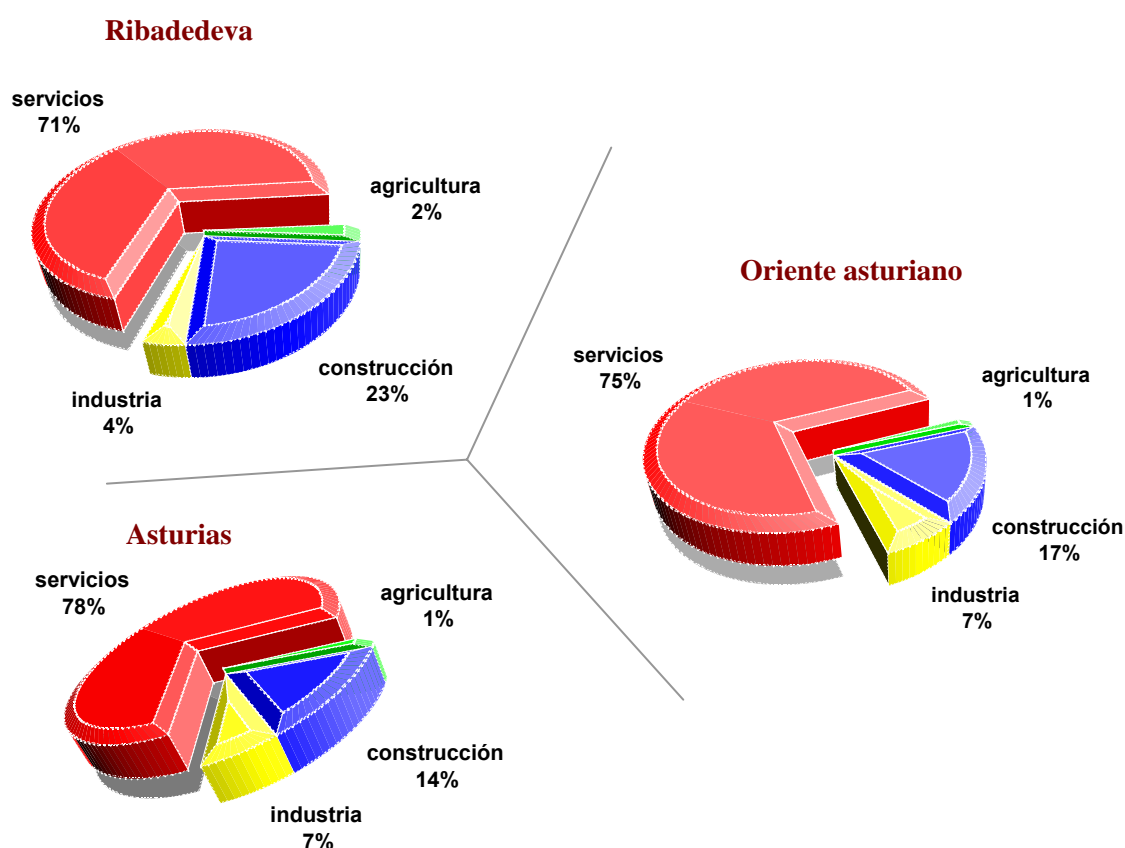
Fuente: Elaboración propia a partir de datos de SADEI

Observamos que los ciclos económicos son mas visibles que en el análisis del empleo y tienen una duración de 3 años aproximadamente. Observamos que los ciclos tienen mayor magnitud en el caso de Ribadedeva que en el oriente asturiano

o Asturias por ser una región más pequeña. En las fases de expansión de los ciclos la tasa de crecimiento del capital de Ribadedeva es mayor, claro signo de convergencia, pero, es a partir del año 2002 cuando este fenómeno se intensifica, llegando a crecer el stock de capital a una tasa que dobla la del oriente asturiano e incluso triplica la de Asturias. En el año 2005 esta tendencia de gran crecimiento económico continúa, lo que es una clara indicación de un correcto diseño y aplicación de las políticas económicas por parte del gobierno local.

A partir de los datos sobre empleo y licencias (stock de capital) también podemos hacer un análisis sectorial de la economía de Ribadedeva analizando para cada uno de los sectores la proporción que representa respecto del total de la economía, y por tanto su importancia, la capacidad para crear empleo y la tendencia de cada sector.

**Ilustración 24. Distribución por sectores de la economía de Ribadedeva, Oriente asturiano y Asturias**

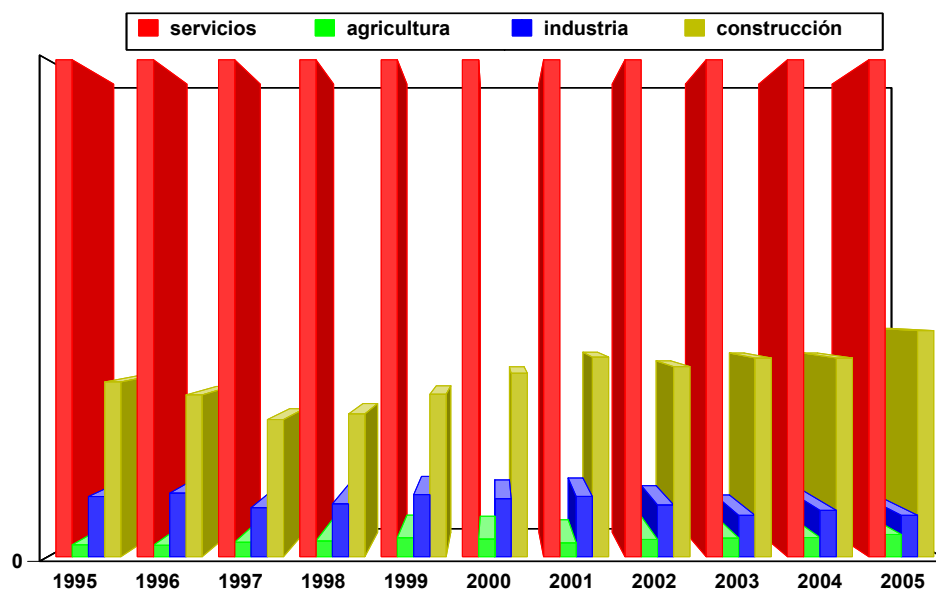


Fuente: Elaboración propia a partir de datos de SADEI

Observando los gráficos anteriores parece que el sector servicios en Ribadedeva es poco importante relativamente, ya que a nivel provincial representa este sector el 78% de la economía, pero este fenómeno no ha de dar lugar a confusiones ya que la explicación es sencilla. El sector construcción en Ribadedeva en el año 2005 ha crecido un 50% y está en apogeo en el municipio, lo que sin duda es signo de prosperar económico y atracción de población y capital exterior. Considerando que el sector servicios es el más importante en el contexto económico actual, hemos de señalar que en Ribadedeva este sector ha crecido un 14.5% en 2005 mientras en Asturias creció un 3.75%, dato revelador de un proceso de convergencia activo y basado en la importancia del sector servicios con primacía del turismo. No debemos confundir por tanto el "boom" de un sector, como es el de la construcción, con la pérdida de importancia de otro, tal como el servicios, y sin duda, sector clave de la economía moderna.

A continuación analizaremos la evolución temporal del empleo y del stock de capital por sectores en el municipio de Ribadedeva, trataremos de identificar la capacidad de creación de empleo de cada sector.

**Ilustración 25. Evolución del peso de los sectores económicos en Ribadedeva según el stock de capital**



Fuente: Elaboración propia a partir de datos de SADEI

En el gráfico podemos observar la distribución del stock de capital por sectores en el periodo 1995-2005 de forma que obtenemos la importancia relativa de cada sector respecto del total de la economía de Ribadedeva. Observamos que el sector

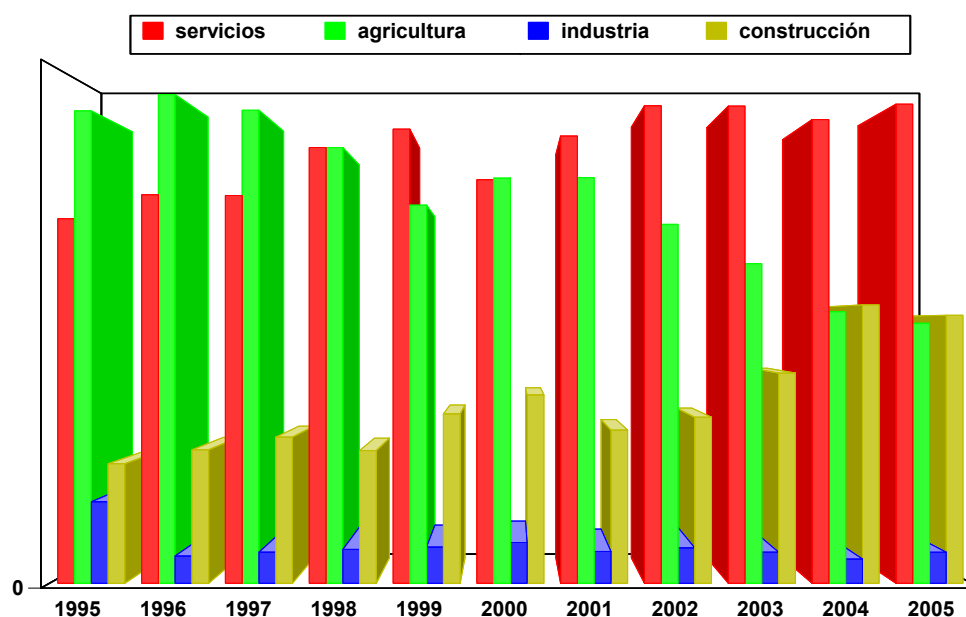
servicios el es predominante y mayoritario, es decir, utiliza la mayor parte del stock de capital del municipio, supera en proporción a los demás sectores en conjunto.

La tendencia del sector servicios es bastante constante durante la década analizada, quizás se observe una pérdida de importancia relativa que no significa una descapitalización del sector ni una merma de la importancia de este, sino, como ya hemos mencionado, un gran crecimiento del sector de la construcción. El sector agrario se mantiene en unos niveles muy bajos de capitalización y se observa una ligera tendencia a la baja, es un claro signo de declive ya que uno de los factores esenciales para la rentabilidad de cualquier explotación es la inversión en capital, se manifiesta esto en que este sector no acompaña a la senda general de crecimiento. Respecto la participación del sector industrial en el agregado del capital local, en la industria la inversión, plasmada tanto en tecnología como en investigación y desarrollo (I+D), es el factor condicionante del crecimiento, y en el caso de Ribadedeva esta siendo absorbido por el sector servicios y el sector industrial.

No hemos de olvidar la ilustración 23 en la que observamos el gran repunte del stock de capital en el año 2005 y aunque no veamos grandes modificaciones en la importancia relativa de los sectores cabe señalar que el sector de la construcción en el año 2005 ha aumentado su capital en mas de un 50%, y el sector servicios en un 14.5%, clara evidencia de sectores con gran potencial de crecimiento y creación de empleo.

Una vez estudiada la evolución del stock de capital de cada sector trataremos de relacionarla con la evolución del empleo por sectores y de así analizar el potencial de creación de empleo de cada sector. En la grafica siguiente se presenta la evolución del peso de cada sector según los empleos que proporcionan sobre el total de empleados del concejo de Ribadedeva.

**Ilustración 26. Evolución del peso de los sectores económicos en Ribadodeva según el empleo**



Fuente: Elaboración propia a partir de datos de SADEI

Teniendo en cuenta el factor empleo se observa un proceso aun más claro de traspaso de trabajadores y participación en la economía de los sectores industrial y agrario, ambos en declive, a los sectores de la construcción y servicios.

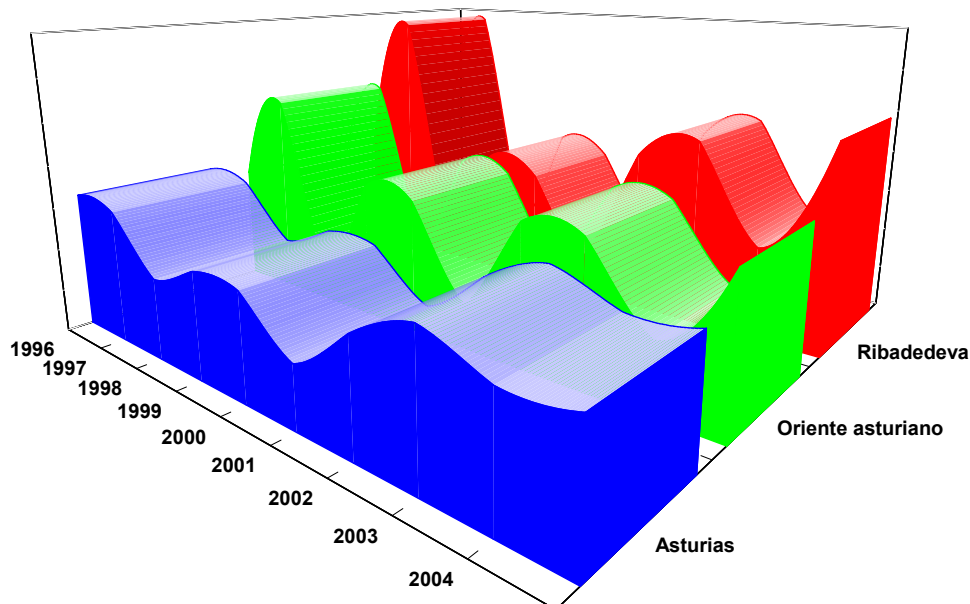
Resulta llamativo el proceso de pérdida de trabajadores en el sector agrario que en esta década pasa de tener el 45% del total de empleados a tener apenas un 25%, reduciéndose el número de empleados en este sector a casi la mitad. A pesar de todo resulta llamativo que un sector que posee un 2% del capital tenga empleados al 25% del personal activo (en el caso de Ribadodeva todas las personas activas están empleadas ya que no hay apenas desempleo en el concejo). Este hecho se explica por la existencia del pluriempleo por parte de ganaderos que combinan la actividad agraria con su empleo habitual, se trata de explotaciones familiares en las que usualmente uno de los miembros ejerce la profesión de ganadero o agricultor

mientras los demás miembros de la familia trabajan en otros sectores, o incluso el mismo agricultor trabaja en otras ramas, como es muy común en el sector servicios con casas rurales o establecimientos comerciales pequeños. De todas formas la tendencia del sector agrario se caracteriza por una progresiva y rápida pérdida de importancia en la economía de Ribadedeva con una tasa de creación de empleo negativa, es decir, cada vez menos personas son empleadas del sector agrario.

Los sectores servicios y construcción se caracterizan por una clara tendencia al alza, cada vez adquieren más importancia pero con una supremacía del sector construcción que incluso provoca ligeras pérdidas de importancia relativa del sector servicios. La construcción en la última década pasa de emplear un 10% a más de un 25 de los trabajadores de Ribadedeva, y el sector servicios de un 35% a un 45% de los empleados totales.

Centrándonos en el sector servicios observemos el crecimiento de este sector en Ribadedeva, el Oriente asturiano y Asturias, podremos así visualizar el claro proceso de convergencia, que, sobre todo en este sector en desarrollo, cumple la teoría de convergencia  $\beta$  anteriormente explicada.

**Ilustración 27. Comparación del crecimiento del stock de capital en el sector servicios entre Ribadedeva, el Oriente asturiano y Asturias**

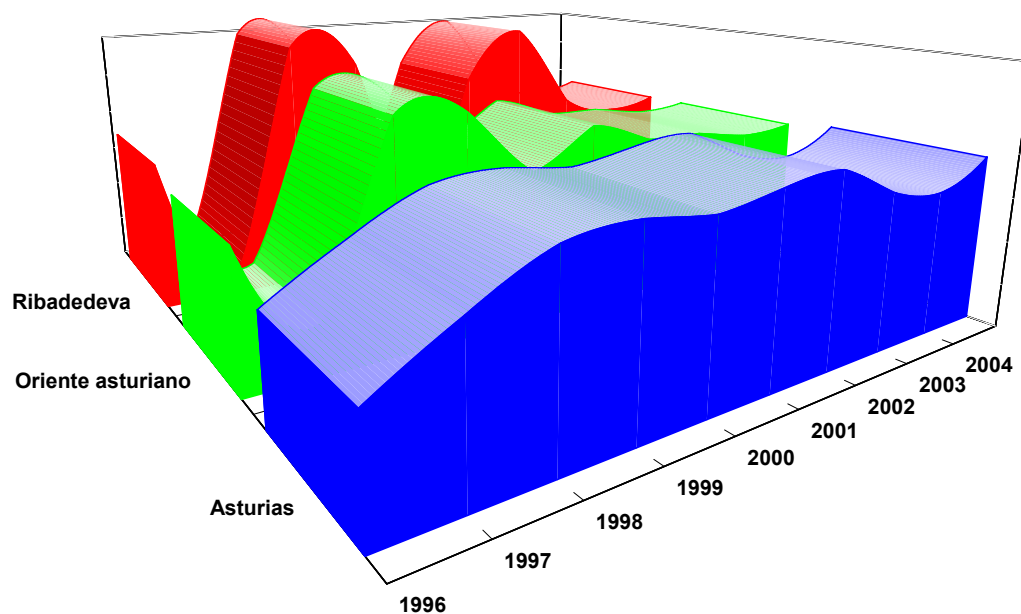


Fuente: Elaboración propia a partir de datos de SADEI

En el sector servicios el proceso de convergencia es claramente visible, hay un comportamiento cíclico del sector mas amortiguado en Asturias en su conjunto que en el Oriente asturiano y en Ribadedeva. Cabe señalar el gran repunte del sector en Ribadedeva entre los años 2000 y 2003 que tras una caída en el año 2004 se recupera con un espectacular crecimiento a partir del 2005, llegando a una tasa de crecimiento del capital que triplica a la experimentada por la comunidad autónoma en su conjunto.

Normalmente un aumento del stock de capital va acompañado de un aumento del empleo de igual o superior magnitud que suele plasmarse en los periodos posteriores debido a la existencia de retardos en la economía, para observar este hecho analizaremos también la evolución del empleo en el sector servicios.

**Ilustración 28. Comparación del crecimiento del empleo en el sector servicios entre Ribadedeva, el Oriente asturiano y Asturias**



Fuente: Elaboración propia a partir de datos de SADEI

Tal como preveíamos los ciclos de crecimiento basados en el factor trabajo se producen en los años venideros a los aumentos del stock de capital. Así el stock de capital aumenta en gran medida en el año 1997 y se ve plasmado en un pronunciado crecimiento del empleo en los años 1998 y 1999, al igual ocurre con el ciclo de crecimiento del stock de capital que arranca en el año 2000 que se transmite al factor empleo en el año 2001 y 2002. Por tanto observamos un retardo

comprendido entre uno y dos años, periodo en el que tarda en consolidarse una inversión y comenzar a ser productiva, manifestándose en el aumento de demanda de trabajo y con el resultado de un aumento del empleo, en ocasiones mayor aún que el aumento de la inversión.

#### 4.4 Especificación del modelo

La parte principal del modelo es la función de producción agregada que relaciona el empleo con la producción agregada, cuya expresión extraemos del modelo keynesiano completo:

$$Y = Y(N, K_{-1})$$

Donde  $Y$  es la producción agregada de la economía estudiada, Ribadedeva,  $N$  será el número de empleos del municipio y  $K_{-1}$  es el capital productivo del año anterior, tal como hemos explicado anteriormente utilizaremos la cantidad de licencias concedidas en el año anterior. Introduciendo el capital del año anterior trataremos de introducir en el modelo parte del "efecto retardo" que es común en la mayoría de los procesos económicos y como hemos visto en el análisis de datos es un fenómeno que se produce en Ribadedeva.

Así analizaremos una función Cobb-Douglas que establecerá una relación directa entre el empleo y la producción agregada

$$Y_t = N_t^\beta \cdot K_{t-1}^\alpha \cdot \varepsilon_t^\lambda$$

Tomando logaritmos y simplificando

$$y_t = \eta_t + \beta n_t + \alpha k_{t-1} + \mu_t$$

Donde  $\mu_t$  representa un error aleatorio con distribución normal, media cero y varianza  $\sigma_t$ . Este error recogerá las desviación de las expectativas de los agentes de la realidad, la incertidumbre con la que actúan los agentes dado que no existe información perfecta en un contexto real, la falta de racionalidad e influencia de las preferencias personales que hay en la toma de decisiones de los agentes y la parte del efecto retardo que no hayamos recogido con la introducción en el modelo del stock de capital del año anterior.

El modelo keynesiano nos anticipa los siguientes resultados:

$$\frac{\partial y_t}{\partial n_t} > 0$$

$$\frac{\partial y_t}{\partial k_{t-1}} > 0$$

Es decir, los coeficientes  $\beta$  y  $\alpha$ , correspondientes a empleo y stock de capital respectivamente, serán ambos positivos, es decir, manteniéndose las demás variables de la economía constantes, un aumento del empleo, del stock de capital o de ambas producirá un aumento del nivel de renta agregada.

Dado que en estudios anteriores se ha analizado la renta nos centraremos en la evolución del empleo, indicador del prosperar económico y bienestar social.

Dada la relación directa existente entre el empleo y la renta trataremos de calcular la relación inversa, trataremos de hallar el aumento de empleo para que se produzca un cierto aumento de renta. Para ello en el modelo despejamos la variable empleo con la finalidad de estimar esta variable a partir de la variación futura del nivel de renta, ya conocida mediante un proceso de estimación en un estudio anterior.

$$n_t = -\eta_t + \frac{1}{\beta} y_t - \alpha k_{t-1}$$

Así pues basándonos en el estudio anterior podremos estimar y predecir los cambios que se producirán en el empleo a través del coeficiente  $1/\beta$ , siendo  $\beta$  la variación porcentual de la renta ante una variación del empleo del 1%, y según lo que el modelo nos anticipa será positiva. Su inversa será entonces también positiva y se interpreta como la variación porcentual del empleo ante una variación del 1% en el nivel de renta agregada.

#### 4.5 Resultados

En primer lugar trataremos de determinar la función de producción a fin de obtener un coeficiente que represente la relación directa entre empleo y renta agregada de la economía

$$y_t = \eta_t + \beta n_t + \alpha k_{t-1} + \mu_t$$

Los datos utilizados para el cálculo de la función de producción agregada son una muestra representativa de la década que estudiamos, concretamente a partir de los

datos correspondientes a los años 1996, 1998, 2000 y 2002. Cabe señalar el hecho de que se ha utilizado el stock de capital de cada año en sí, puesto que trataremos de estimar el aumento potencial del empleo, ya que del año 2006 aun no se dispone de datos introduciremos el retardo en la predicción para recoger el efecto total.

En la Tabla 20 siguiente se resumen las principales estadísticas de la muestra de datos seleccionada.

**Tabla 20. Estadísticas básicas de los datos utilizados en el modelo**

Variable	Media	Desviación típica	Valor mínimo	Valor máximo
Renta agregada	14765.25	2406.76	12940	18275
Empleo	663.75	39.25	610	700
Stock de capital	<b>197.5</b>	<b>22.13</b>	<b>165</b>	<b>214</b>

Fuente: Elaboración propia

Los resultados obtenidos para la estimación de la frontera de producción del municipio de Ribadodeva son los siguientes:

**Tabla 21. Resultados de la estimación de la frontera de producción agregada de Ribadodeva**

	Coefficientes	Desviación Estándar	Estadístico
$\eta$	0.172	8.155	0.021
$\beta$	0.786	1.319	0.596
$\alpha$	<b>0.812</b>	<b>0.577</b>	<b>1.406</b>

Fuente: Elaboración propia

Los coeficientes  $\beta$  y  $\alpha$  son positivos, como anticipábamos con el estudio del modelo, un aumento tanto del empleo ( $\beta$ ) como del stock de capital ( $\alpha$ ) “ceteris paribus”, es decir, manteniéndose todas las demás variables constantes, producirán un aumento de la renta agregada de la economía.

El coeficiente clave del modelo es  $\beta$ , siendo su valor para la función de producción agregada de Ribadedeva de 0.786, significa que ante una variación positiva del 1% del factor empleo la renta del municipio aumentara un 0.786%. Si calculamos su inversa  $1/\beta$  obtenemos un valor de 1.28 y esta será la variación porcentual de empleo ante un crecimiento conocido del 1% de la renta.

Este análisis se hace efectivo en un contexto de convergencia motivado por la construcción de nuevas vías de comunicación, la autovía en este caso, y el efecto es aplicable al conjunto de municipios del oriente asturiano beneficiados por la infraestructura.

Para calcular el potencial de crecimiento del empleo en los municipios del oriente realizamos el mismo proceso que para Ribadedeva, así calculamos la frontera de producción agregada, extraemos el coeficiente  $\beta$  y calculamos su inverso.

**Tabla 22. Resultados del coeficiente  $\beta$  obtenidos para los municipios del Oriente asturiano.**

Municipio	Coeficiente $\beta$	Coeficiente inverso $1/\beta$
Ribadedeva	0.786	1.272
LLanes	1.518	0.658
Ribadesella	0.736	1.358
Villaviciosa	0.764	1.308
<b>Colunga</b>	<b>0.680</b>	<b>1.471</b>

Fuente: Elaboración propia

Una vez hallados los coeficientes inversos hemos de aplicarlos sobre la predicción del incremento del PIB calculada en estudios anteriores obteniendo así la predicción sobre el crecimiento potencial del empleo.

**Tabla 23. Estimación sobre el crecimiento potencial del empleo en los municipios del oriente asturiano.**

municipio	Incremento estimado del PIB (%)	Incremento estimado del empleo (%)	Incremento estimado del número de empleos
Ribadedeva	11.9	15.2	116
Llanes	11.1	7.3	358
Ribadesella	8.6	11.7	252
Villaviciosa	7.2	9.4	403
Colunga	8.9	13.1	176
<b>TOTAL</b>	<b>9.2</b>	<b>11.3</b>	<b>1305</b>

Fuente: Elaboración propia

Centrándonos en el concejo de Ribadedeva analizaremos el comportamiento cíclico de los sectores y la distribución

En el sector servicios comienza una nueva fase de crecimiento con grandes esfuerzos en inversión capital aumentando este en el año 2005 en un 14%, no obstante en este sector los datos revelan un aumento del empleo ligeramente inferior al realizado en capital, teniendo esto en cuenta el empleo tiene un potencial de crecimiento de 25-35 empleos. Analizando estos datos conjuntamente con las deficiencias detectadas en apartados anteriores de este documento, estos empleos deben crearse en el sector comercial y en la Restauración. También existe potencial para la creación de más hoteles de tamaño pequeño-medio pero de una calidad media-alta. A pesar de que esta cantidad de empleos es menor que la que generará el sector de la construcción a corto plazo, en el medio y largo plazo se prevé que esta generación sea constante si se mantienen las actuales sendas de crecimiento económico y estructuras productivas tanto en la Comarca del Oriente como en Asturias

El sector construcción en el año 2005 ha aumentado su stock de capital un 50%, esta en la fase de crecimiento de un nuevo y pronunciado ciclo económico, apoyado además por la aprobación de un nuevo PGOU y el impacto que en este

sector tendrá el comienzo de las obras de finalización de la A-8 a su paso por el Concejo, considerando que este aumento del capital a lo largo de la década ha ido acompañado de crecimientos similares del empleo con un periodo de retardo podemos anticipar un crecimiento del empleo en torno a estas cifras, los que significa un crecimiento del empleo de 85 a 105 empleos.




Los sectores agrario e industrial se comportan de una forma un tanto especial, en la industrial la trayectoria de la creación de empleo es de altibajos, el empleo varia en menos de 5 empleos alternativamente, un año se crea empleo y otro se destruye, según esta tendencia el sector tendría un potencial de creación de 5 empleos aproximadamente, al año siguiente descendería y así consecutivamente manteniéndose en un rango de 20 a 25 empleados. Al tratarse de un sector tan pequeño podría verse alterado de forma importante por el cierre o apertura de alguna unidad de producción. El sector agrario tiene una tendencia de variación de empleo negativa, es decir, cada año sucesivamente viene reduciéndose los empleados que este sector ocupa, es un hecho normal en un sector que se encuentra en un proceso de declive tan pronunciado.

Como podemos observar en Ribadodeva una pequeña proporción de los empleos creados ocupan a las personas procedentes del sector agrario que abandonan esta actividad, bien por encontrar otras más rentables o por no continuar la actividad familiar al jubilarse el agricultor.

## 5 Recomendaciones

---

Una vez analizados el sector servicios y el potencial de creación de empleo en Ribadedeva se proponen diversas líneas de actuación de cara a:

-  Aprovechar al máximo posible el potencial de creación de empleo existente
-  Situar los recursos turísticos de Ribadedeva a un nivel que permita competir con el resto de concejos del entorno donde este sector está más avanzado.
-  Continuar en la senda de la convergencia con el Oriente de Asturias y la región en general sin que este proceso sufra desaceleraciones pronunciadas.

### Plan de mejora de la Calidad Turística

Se debe aprovechar la puesta en marcha del Plan de Dinamización Turística del Bajo Deva para encauzar a través de él las acciones encaminadas a mejorar la calidad en la oferta de los servicios turísticos del municipio.

El mantenimiento de elevados niveles de calidad es imprescindible para prestigiar Ribadedeva como destino turístico.

Por lo tanto, con el objetivo de incrementar los niveles de calidad del sector servicios en Ribadedeva se propone poner en marcha el Compromiso de Calidad Turística del Ribadedeva (o en su defecto del Bajo Deva), con los siguientes objetivos básicos:

- ↻ Mejorar la formación tanto de los empresarios como los trabajadores del sector
- ↻ Reforzar las actuaciones de colaboración entre los empresarios y entre estos y las distintas Administraciones
- ↻ Crear una serie de Indicadores de Calidad del Servicio, basándose en los estudios previos realizados en este documento, y definir un objetivo de mínimos de cara a disponer en los establecimientos del Sello ***“Ribadedeva, Compromiso de Calidad turística”***

La obtención de este sello debe implicar una serie de actuaciones encaminadas a elevar la calidad de la oferta y debería estar basado en el Modelo de Aproximación a la Calidad Turística, de la Secretaría General de Turismo ([www.sgt.tourspain.es](http://www.sgt.tourspain.es))

Con el fin de no quedarse únicamente en aumentar la calidad del turismo sino de impulsar un aumento de la calidad del sector servicios en general se propone crear un programa de sensibilización del pequeño comercio para que este opte a

certificarse con la norma UNE 175001 de Certificación de Calidad del Pequeño Comercio cuyos objetivos son, entre otros:

- ⇒ Mejorar la calidad del servicio prestado a los clientes
- ⇒ Mejorar la gestión en los establecimientos comerciales
- ⇒ Mejorar la imagen de los establecimientos ante sus clientes
- ⇒ Mejora de las competencias profesionales

#### Programa de Formación para el Sector Servicios

Como habíamos visto, una de las mayores debilidades encontradas durante la realización del trabajo de campo entre los empresarios del sector servicios en Ribadedeva es la escasa y poco cualificada mano de obra disponible.

El Ayuntamiento y la Asociación de empresarios que se propone más adelante deben trabajar para poner en marcha acciones formativas de las que salgan personas con la formación adecuada para poder prestar luego un trabajo de calidad redundando así en el mercado laboral y en un aumento en la calidad de la oferta de servicios de Ribadedeva.

#### Apoyo a la puesta en marcha de una Asociación de empresarios Local

La falta de espíritu de colaboración entre los empresarios de Ribadedeva dificulta la puesta en marcha de iniciativas de integración de la oferta turística, por ejemplo entre hoteles, restaurantes y empresas de turismo activo.

El objetivo es prestar apoyo municipal a la futura Asociación de Empresarios de Ribadedeva crean el caldo de cultivo óptimo para que esta tenga éxito desde sus primeros momentos.

En esta Asociación los empresarios encontrarán un canal de comunicación en el que compartir experiencias que sirvan para mejorar la oferta conjuntamente. Se podrán hacer ofertas conjuntas a los turistas, deberían trabajar en la promoción del sector del turismo en Ribadedeva como un todo y no individualmente para poder ganar peso a nivel regional y nacional.

Por otro lado los empresarios también disfrutarían de los beneficios propios de negociar con proveedores teniendo una mayor capacidad para esa negociación obteniendo así mejores precios en comunicaciones, publicidad, merchandising, comisiones bancarias...

Creación y difusión de un catálogo público de espacios disponibles para la puesta en marcha de empresas del sector servicios

El objetivo es crear una base de datos con todos los terrenos industriales, locales comerciales y negocios en venta y/o traspaso que estén disponibles para su consulta por cualquier empresario interesado en instalarse en el Concejo.

Tanto el potencial de creación de empleo en el sector servicios a corto plazo como las propias necesidades detectadas anticipan que en Ribadadeva existen las expectativas necesarias para la apertura de varios servicios de restauración, hoteles (sobre todo en Colombres), y comercios especializados enfocados a ofrecer al turista y a los propios ciudadanos y ciudadanas de Colombres una atención de calidad y cercana, evitando que las rentas generadas en Ribadadeva se acaben consumiendo fuera.

Mejorar los recursos turísticos del Concejo

Ribadadeva se encuentra en un entorno natural privilegiado y cerca de varios polos de atracción turística lo que le ofrece oportunidades únicas en este sector. Pero esto no lo es todo. Existen grandes lagunas en la oferta de recursos turísticos que se deben subsanar para aumentar la calidad, diversificar la oferta turística y atraer nueva demanda. Algunas de las iniciativas, privadas en su mayoría pero que la Administración debe intentar respaldar en su búsqueda de mayores niveles de renta para los ciudadanos del Concejo son:

- ⇒ Señalización de los recursos existentes.
- ⇒ Promover la instalación de hoteles y, sobre todo, restaurantes de nivel medio-alto
- ⇒ Ampliar la oferta alternativa para los turistas: rutas de senderismo, resto de actividades de turismo activo, mayor oferta de ocio
- ⇒ Creación y difusión de un catálogo de la oferta turística existente en el municipio
- ⇒ Creación y difusión a escala nacional del Calendario de Actividades Culturales, Deportivas, Gastronómicas...que tengan lugar en el municipio a lo largo del año y sean capaz de ejercer la labor de atracción de nuevos turistas y desestacionalizar el sector en la medida de lo posible.